

Kulturhistorisk inventering av kyrkobyggnader och kyrkomiljöer i  
Linköpings stift 2003



## GISTAD KYRKA

Gistad socken  
Linköpings kommun  
Linköpings stift  
Östergötlands län

ÖSTERGÖTLANDS LÄNSMUSEUM

Raoul Wallenbergs plats • Box 232 • 581 02 Linköping • Tel 013-23 03 00 • Fax 013-14 05 62  
info@ostergotlandslansmuseum.se • www.ostergotlandslansmuseum.se

# GISTAD KYRKA

Kulturhistorisk inventering av kyrkobyggnader och kyrkomiljöer i Linköpings stift  
Delrapport nov 2003, kompletterad 2007

## Innehåll

Bakgrund.....	3
Syfte.....	3
Kulturminneslagen.....	3
Kulturhistorisk bedömning.....	3
Inventeringens uppläggning och rapport.....	4
GISTAD KYRKA.....	5
BESKRIVNING OCH HISTORIK.....	6
<i>Socknen</i> .....	6
<i>Kyrkomiljön</i> .....	6
<i>Kyrkogården</i> .....	7
<i>Kyrkobyggnaden</i> .....	7
<i>Exteriör beskrivning</i> .....	8
<i>Interiör beskrivning</i> .....	8
KULTURHISTORISK BEDÖMNING.....	10
<i>Kyrkogården</i> .....	10
<i>Kyrkobyggnaden</i> .....	10
HÄNDELSELISTA.....	12
BEFINTLIGA SKYDDSFORMER.....	14
KÄLLOR.....	14
<i>Övriga inventeringar</i> .....	15
<i>Kartor</i> .....	15

## **Inledning**

### **Bakgrund**

Med utgångspunkt i behovet av att förbättra kunskapsunderlaget för våra kyrkobyggnader och kyrkomiljöer genomförs en stiftsövergripande kulturhistorisk inventering. På uppdrag av Linköpings stift utför Östergötlands länsmuseum inventeringen inom stiftets del av Östergötlands län. Arbetet bekostas av medel från den kyrkoantikvariska ersättningen och påbörjades under år 2004. Projektet beräknas vara avslutat vid utgången av år 2006. Inventeringen berör de till Svenska kyrkan hörande kyrkobyggnader som omfattas av kulturminneslagen. Lagen gäller de kyrkobyggnader som är tillkomna före utgången av år 1939 och ytterligare några som skyddas genom särskilt beslut av Riksantikvarieämbetet. Denna rapport utgör en delrapport i inventeringen vars resultat kommer att sammanställas och analyseras i en stiftsövergripande rapport.

### **Syfte**

De stiftsövergripande inventeringarnas syfte är:

- att lyfta fram och öka förståelsen för kyrkans kulturvärden och att främja kontakterna mellan kyrkan och kulturmiljövården
- att skapa ett underlag för församlingarnas/samfälligheternas planering och förvaltning av kyrkan/kapellet och för vård- och underhållsplaner
- att sammanställa ett enhetligt och tillgängligt kunskapsunderlag med beskrivning av och historik för den enskilda kyrko/kapellbyggnaden samt en bedömning av de kulturhistoriska värdena. Inventeringen blir samtidigt en samlad dokumentation och överblick av kyrkobyggnader/kapell och kyrkomiljöer i stiftet från 2000-talets första decennium.
- att skapa ett underlag för handläggning av kyrkoantikvariska ärenden och för bedömning av var det är särskilt viktigt att stödja insatser med kyrkoantikvarisk ersättning.

### **Kulturminneslagen**

Enligt Lag om kulturminnen m.m. (SFS 1988:950) skall Svenska kyrkans *kyrkobyggnader*, *kyrkotomter* och *begravningsplatser* vårdas och underhållas så att deras kulturhistoriska värde inte minskas. Tillstånd måste sökas hos länsstyrelsen för att göra väsentliga förändringar av kyrkobyggnaden.

### **Kulturhistorisk bedömning**

Den kulturhistoriska bedömningen görs utifrån principer som tagits fram av och fortlöpande diskuteras med representanter för Linköpings stift, länsstyrelserna i Jönköpings, Kalmar, och Östergötlands län samt läns museerna i Jönköpings och Kalmar län. En kulturhistorisk bedömning är aldrig definitiv utan hela tiden föremål för omvärderingar. Bedömningen utgår från såväl den enskilda kyrkobyggnadens värden som kyrkomiljöns i sin helhet, men också till värden i förhållande till andra kyrkobyggnader i stiftet och övriga landet. Inför varje planerad förändring skall tillstånd inhämtas från länsstyrelsen och varje ärende behandlas där från fall till fall. Den kulturhistoriska bedömningen utgör underlag för beslut om vilka åtgärder som kan vara berättigade till kyrkoantikvarisk ersättning.

## **Inventeringens uppläggning och rapport**

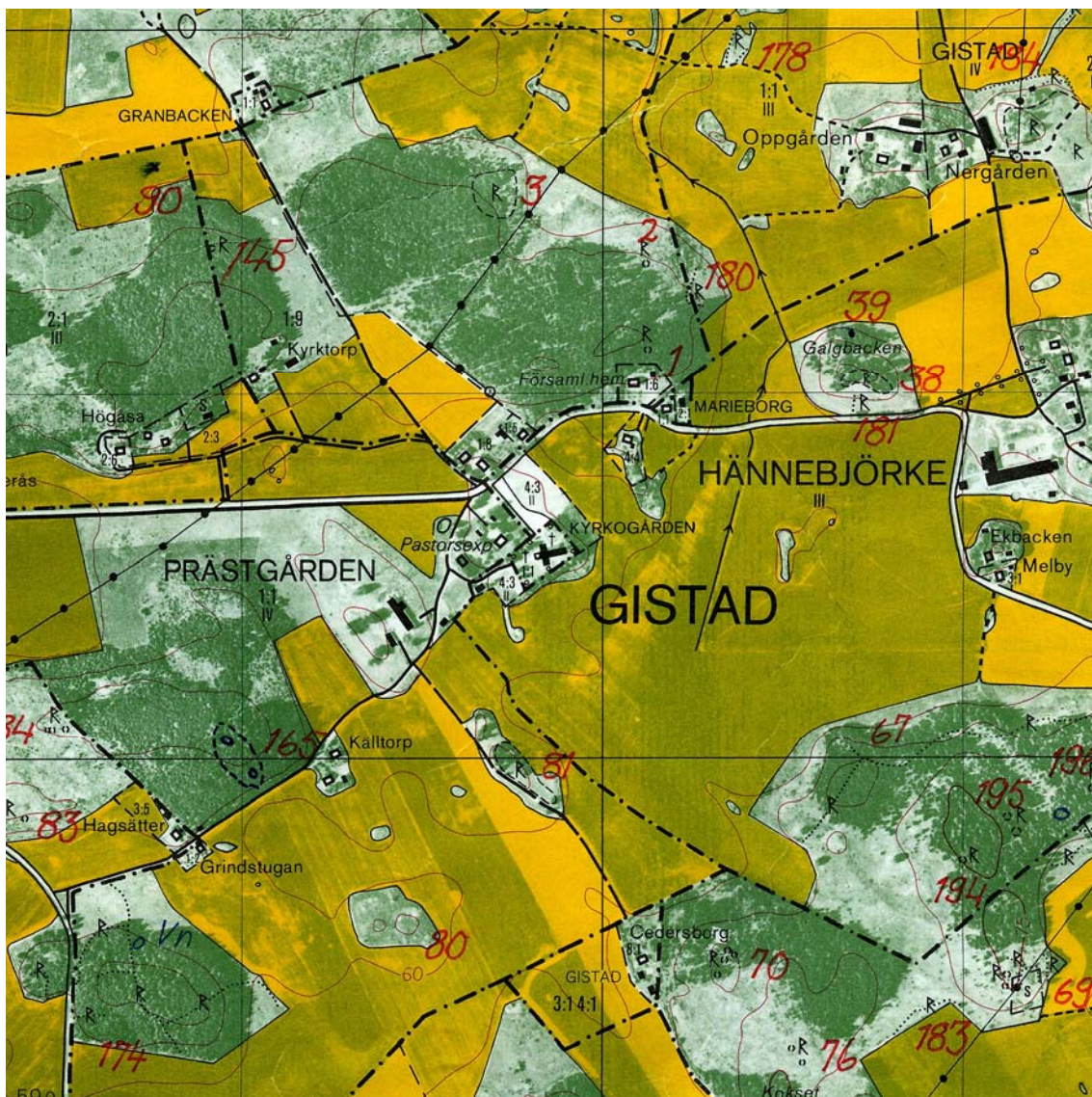
Rapporten består av en historik över kyrkobyggnaden, en beskrivning av exteriör och interiör, fotografier och en kulturhistorisk bedömning. Arbetet har varit uppdelat i en fältdel med inventering och fotografering samt en arkivgenomgång. De aktuella arkiv som gått igenom har främst varit läns museets topografiska arkiv och Antikvarisk-topografiska arkivet, Riksantikvarieämbetet i Stockholm. Uppgifter har vidare hämtats från aktuell litteratur däribland hembygds litteratur. I viss mån har lantmäteriets handlingar och kartor nyttjats. De i rapporten redovisade arkivuppgifterna utgör en sammanfattning av genomgångna arkiv och ska inte ses som en komplett beskrivning av händelser i kyrkobyggnadens historia. Arbetet inkluderar en omfattande fotodokumentation varav endast en mindre del är presenterad i denna rapport. Delar av inventeringsmaterialet görs tillgängligt via Kulturmiljövårdens bebyggelseregister, vilket är ett informationssystem som förvaltas av Riksantikvarieämbetet ([www.raa.se](http://www.raa.se)).

Fältarbetet, fotografering och rapportsammanställningen har utförts av antikvarie Anna Lindqvist vid Östergötlands läns museum. Rapporterna finns tillgängliga på Linköpings stift, Länsstyrelsen i Östergötlands län, Östergötlands läns museum samt på respektive kyrklig samfällighet.

## GISTAD KYRKA

Gistads Prästgård 2:1, Gistad socken, Linköpings kommun, Skärkinds härad, Östergötlands län och landskap, Linköpings stift

Den medeltida stenkyrkan revs i samband med att den nuvarande kyrkan uppfördes 1863-1864. Kyrkan, som uppfördes av byggmästaren Jonas Jonsson efter ritningar av arkitekten Albert Törnqvist, består av ett rektangulärt långhus med rakslutet kor med bakomliggande sakristia. Fasaderna är vitputsade och taket är sedan 1972 täckt med eternit. De rundbågiga fönsteröppningarna är försedda med grönmålade originalbågar av trä med dekorativ spröjsning. Huvudingången är via tornet i väster, men ingångar finns även centralt på södra och norra långsidorna. Även de grönmålade portarna härstammar från byggnadstiden. Kyrkan har under 1900-talet endast genomgått några smärre renoveringar och framstår som en god representant för sin tids byggnadskonst.



Utdrag ur ekonomiska kartans blad 086 61 Gistad.



## BESKRIVNING OCH HISTORIK

### *Socknen*

Gistad är en medeltida socken och omnämns 1377 som *Gislestad*. Socknen är fornlämningsrik med talrika stensättningar. Den är i huvudsak bergig med åkermark i framför allt väster och sydväst. Huvudnäringen har dock varit åkerbruk och boskapsskötsel. Genom socknens norra del går Stambanan med numera riven station i Gistad. I stort sett parallellt med järnvägen går den äldre landsvägen mellan Linköping och Norrköping med tidigare gästgiveri vid Kumla. Mellan åren 1700 och 1903 hade Skärkinds härad tingshus vid gästgiveriet. Sockens centrum flyttades från kyrkplatsen till området runt den nya stationen, där ett villasamhälle successivt vuxit fram. Socknens enda betydande industri har varit Ekenbergs tegelbruk, som bl a tillverkat murtegel.

### *Kyrkomiljön*

Kyrkan ligger i en agrar bygd omgiven av ett fornlämningsrikt sprickdalslandskap norr om Gistads samhälle. Nordväst om kyrkan är den f d prästgården belägen. Den utgörs av en mangårdsbyggnad från 1780-talet med faluröd panel under ett brutet och valmat sadeltak samt vinkelställda flyglar. Prästgården används idag som församlingshem. Ytterligare något åt norr, på andra sidan vägen, ligger en fd skolbyggnad från 1881 samt lärarbostad från 1927. Skolan har gula spritputsade fasader med vita slätputsade omfattningar samt sadeltak täckt med tvåkupigt tegel. Den fd lärarbostaden har spritputsade fasader med rusticerade hörn och ett brant mansardtak täckt med rött betongtegel.



### *Kyrkogården*

Kyrkogården omgärdas av en stenmur med ingångar i väster och norr med grindstolpar av slåthuggen granit med smidda, svartmålade grindar.

En beskrivning och historik av kyrkogården redovisas i separat rapport från utförd kyrkogårdsinventering.

### *Kyrkobyggnaden*

På ungefär samma plats som dagens kyrka uppfördes under 1100-talet en absidkyrka av kalksten. I dess sydingång fanns en ovanligt rikt utformad portal och absiden var dekorerad med en rundbågefris och lisener. Märkligast bland de från medeltidskyrkan bevarade föremålen är en dopfont. Den kan dateras till omkring 1230 och är utförd av kalksten med rikt huggen dekor med scener ur Jesu barndomshistoria och tillskrivs den gotländska stenmästaren Calcarius. Kyrkan revs i samband med att den nuvarande kyrkan uppfördes 1863-1864. Den nya kyrkan utformades enligt arkitekten Albert Törnqvists ritningar i en för tiden typisk stilblandning i nyklassicism och begynnande nygotik. Den uppfördes av byggmästaren Jonas Jonsson i Linköping. Kyrkan utgörs av ett rektangulärt långhus med sadeltak, kor och en femsidig sakristia i öster samt torn i väster med spira. Kyrkans exteriör är utsmyckad med rundbågefriser utmed takfoten och på tornet samt med profilerade portaler. Interiören följer nyklassicismens krav på symmetri med sakristian "dold" bakom det symmetriskt uppbyggda koret. Ritningar till predikstol, altarpopsats och orgelfasad utfördes 1863 av arkitekten Johan Fredrik Åbom. Såväl Albert Törnqvist (1819-1898) som Johan Fredrik Åbom (1817-1900) var två av 1800-talets mer framträdande arkitekter. Åbom var dessutom en av de mest produktiva och mångsidiga arkitekterna vid den här tiden. Orgelverket är byggt 1864 av P L Åkerman. Redan efter några år upptäcktes att kyrkan uppförts på vattensjuk mark utan dränering, vilket resulterade i svampangrepp i koret, på golv, dörrposter och bänkar.



År 1925 renoverades kyrkans interiör under ledning av arkitekt Erik Fant, då bl a interiören målades om. Erik Fant (1889-1954) var kontrollant vid restaureringen av Vreta Klosterkyrka 1915-17 och kompanjon med den blivande riksantikvarien Sigurd Curman. Fant kom senare att utföra ett stort antal restaureringsuppdrag för såväl kyrkor som profan bebyggelse i Östergötland, som t ex Linköpings slott och nya slottet på Bjärka Säby. I samband med 1925 års renovering ersattes altarprydnadens ursprungliga enkla, förgyllda kors med den medeltida kyrkans altaruppsats från 1705, utförd av Ramund Bagnell i Söderköping. Originalkorset förvarades i ”kyrkomuseet”, som är inrymt i tornrummet där även andra äldre inventarier från gamla kyrkan förvaras. Nästa renovering genomfördes 1972 med ingenjör Ture Jangvik som ansvarig för arbetena, vilka i interiören bl a bestod av läktarunderbyggnader. Vid detta tillfälle ersattes takets grå skiffer av den nuvarande eterniten. Originalkorset återfick sin ursprungliga placering på altaret vid en renovering som utfördes 2005.

### ***Exteriör beskrivning***

Kyrkan är orienterad med koret i nordöst. I den fortsatta beskrivningen beskrivs kyrkan för enkelhetens skull i öst-västlig riktning. Kyrkan består av ett rektangulärt långhus med rakslutet korparti, öster därom en vidbyggd femsidig sakristia samt torn i väster. Tornet kröns av en plåtinklädd lanternin med kort kopparklädd spira. De vita fasaderna är slätputsade och längs takfoten och på tornets övre del löper en rundbågefris. Sockeln är av huggen granit. Sadeltaket är sedan 1972 täckt av eternit. (I den inventering av takmaterial på kyrkobyggnader som utfördes i Riksantikvarieämbetets regi 1978-1988 framgår det att det endast finns två kyrkor i Östergötland, Gistad och Sjögestad, som har eternittak.) Stådrännor och stuprör är av svartmålad galvaniserad plåt. I de symmetriskt placerade rundbågiga fönsteröppningarna är originalfönstren bevarade. De består av grönmålade träbågar med dekorativ spröjsning. Den västra fasaden är försedd med högt sittande runda fönster. Fönsterblecken är av grönmålad galvaniserad plåt. Tornet har medeltidsinfluerade rundbågiga ljudöppningar. Huvudingången är via tornet i väster, men ingångar finns även centralt placerade på långhusets södra och norra sida. I öster finns även en direktgång till sakristian med ett enkelt dörrblad av grönmålad stående slät panel. Den rundbågiga västportalen är försedd med en pardörr med grönmålad stående slät panel. Över ingång finns ett runt fönster och däröver det förgyllda årtalet ANNO MDCCCLXIII. Västingången försågs med nya trappstenar på 1970-talet. Dörrbladen i söder och norr har samma utformning som de i västingången.

### ***Interiör beskrivning***

*Långhuset* har ett kalkstensgolv med tegel i väster under borttagna bänkar. Väggarna är vitputsade liksom tredingstaket, som avslutas nedåt av en marmoreringsmålade profilerade taklist. I väster finns sedan 1972 läktarunderbyggnader bestående av en vitgrå laserad träpanel mot kyrkorummet. Gråmålade innanfönster. I söder och norr finns direktgångar. Bänkarna, som är slutna, är indelade i fyra kvarter. De har sedan renoveringen 2005 gråmålade luckor och gavlar samt en enkel ljusbrun strålasyr inuti. Predikstolen är placerad på norra sidan med uppgång från öster. Den tillhör originalinredningen, men är ommålad 1925 och 1972.

Läktaren i väster bärs upp av kvadratiska pelare. Den raka barriären är sparsamt dekorerad med rektangulära och rombformade speglar med förgyllda lister. I väster finns två högt sittande runda fönster som ger ljus till orgelläktaren. Orgelläktaren nås via en trappa i vapenhuset. Läktargolvet består av ett lackat trägolv delvis täckt av en textilmatta. På den södra sidan finns bevarade gradänger och originalbänkar. Orgeln tillhör originalinredningen och är byggd 1864 av P L Åkerman med fasad utförd efter ritningar av arkitekt J F Åbom. Verket är senare ombyggt.





*Korets* golv ligger två steg högre än långhusgolvet. Det består av breda obehandlade bräder. Altaret är av trä. Den gråmålade altarringen, som är öppen mot öster, är rak med avfasade hörn med enkla förgyllda lister. Altaruppsatsen består sedan 2005 av det på altaret åter placerade originalkorset i en blåmålad rundbågig nisch. Altaruppsatsen flankeras av två dörrar som leder till den bakomliggande sakristian. Dörrbladen i ramkonstruktion samt fodren är målade i ekimitation. I söder och norr finns korbänkar. Kyrkans dopfunt är placerad på den södra sidan. Den är daterad till tiden omkring 1230 och har tillskrivits en gotländsk stenmästare Calcarius. Den är rikt skulpterad med olika scener som bl a skildrar Kristi födelse, Kristi dop och Kristi på korset.

*Sakristian* är belägen öster om koret med ingång från korets östra vägg samt direktingång från öster. Golvet består av ett oljat trägolv, inlagt vid reoveringen 2005. Väggarna är vitputsade och det plana trätaket vitmålat.

*Vapenhuset* är beläget i tornets bottenvåning och har ett kalkstensgolv med ilagda gravhällar. I söder och norr finns trappor till tornets övre våningar samt till orgelläktaren. Trapporna är inbyggda med slät stående panel som är marmoreringsmålade i grått. I norr finns el-central. Mot långhuset i öster finns en ekimitationsmålad pardörr med ovanljus.

*Tornets* övre våningar nås via trappor i vapenhuset. Den första våningen har ett lackat trägolv och vitputsade väggar. I öster finns en dörr till orgelläktaren. Våningen över har ett obehandlat trägolv och putsade väggar. Våningen har funktion som kyrkomuseum med äldre föremål. Däröver finns klockvåningen. Kyrkan har två klockor, storklockan är gjuten 1925 av

K G M Bergholtz i Stockholm och lillklockan är gjuten 1738 av Magnus Hultman i Norrköping.



## **KULTURHISTORISK BEDÖMNING**

Kyrkan och kyrkogården utgör tillsammans med prästgårdsanläggningen och de fd skolbyggnaderna en kyrkomiljö som vittnar om kyrkplatsen som socknens tidigare centrum.

### ***Kyrkogården***

En kulturhistorisk bedömning av kyrkogården redovisas i separat rapport efter avslutad kyrkogårdsinventering.

### ***Kyrkobyggnaden***

Kyrkans sedan byggnadstiden föga förändrade exteriör är en god representant för de stora kyrkobyggnaderna som uppfördes under mitten av 1800-talet till följd av befolkningsökningen och nya liturgiska idéer. Kyrkan utgör ett välbevarat exempel på den kyrkobyggnadstyp som utvecklades i brytningspunkten mellan nyklassicismen och de under senare delen av 1800-talet utvecklade "nystilarna", i detta fall nygotik. Exteriören har bl a bevarade originalfönster och dörrar. Kyrkan har även interiört, med undantag av läktarunderbyggnaden, behållit mycket av sin ursprungliga karaktär. Altaruppsatsens omfattning, läktare, orgelfasad, bänkinredning och innerdörrar kvarstår i stort sett orörda sedan 1860-talet och ger interiören en helgjuten och tidstypisk prägel. Värt att notera är även att södra delen av orgelläktaren har kvar sina originalbänkar.

### Sammanfattning

- Kyrkan utgör, såväl exteriört som interiört, ett mycket välbevarat exempel på den kyrkobyggnadstyp som utvecklades i brytningspunkten mellan nyklassicismen och de under senare delen av 1800-talet utvecklade "nystilarna", i detta fall nygotik.
- Arkitekt J F Åboms bidrag till kyrkorummet i form av bl a predikstol och altaruppsats är av stort arkitektur- och konsthistoriskt intresse.
- Från den medeltida kyrkan kvarstår en del inventarier, däribland den märkliga dopfunten från 1200-talet, 1400-talsskulpturer från ett altarskåp och en predikstol av barocktyp. Dessa föremål påvisar en lång historisk kontinuitet och samband med den nu rivna sockenkyrkan.



## HÄNDELSELISTA

Förteckningen gör inga anspråk på att vara komplett. Den bygger enbart på nedan redovisade källor och kan i framtiden komma att revideras.

- 1150-1200 Nybyggnad – kyrka av kalksten med rektangulärt långhus med smalare absidkor. Absiden dekorerad med rundbågefris och lisener samt rikt dekorerad sydportal. Riven 1861. (BR, ÅN)
- 1220-1239 Specifika inventarier - dopfunt av gotländsk kalksten med figurscener i relief, tillskriven den gotländska stensemästaren ”Calcarius”, användes som predikstolsfundament 1759 -1861. (Ömd)
- 1250-1525 Nybyggnad – Sakristia av sten på korets norra sida. Riven 1861. (BR)  
1250-1525 Nybyggnad – Vapenhus av timmer. Riven 1861. (BR)
- 1300-1399 Arkitekturbunden utsmyckning – kalkmålningar, möjligen endast i koret. (BR)
- 1310 Nybyggnad – Koret, enligt en inskrift vid sakristiedörren tillbyggdes koret 1310. (SvB)
- 1400-1499 Valvslagning – kyrkan försågs med valv. (BR)
- 1649 Fast inredning – ”innebygdes Stoolarna uti Templet”. (SvB)
- 1687-1689 Nybyggnad – klockstapel. (SvB)
- 1705 Specifika inventarier - altarpupp av bildhuggaren och rådmannen Ramund Bangell, Söderköping. (ÅN)
- 1727 Specifika inventarier - predikstol av Ramund Bangell, Söderköping. Nu förvarad i ”kyrkomuseet” i tornet. (ÅN)
- 1736 Fast inredning – orgel, byggd av organisten Carl Kindberg, reparerad 1746 och 1761, såld 1863, nu på Östergötlands länsmuseum. (SvB)
- 1738 Specifika inventarier – lillklockan gjuten av Magnus Hultman, Norrköping. (ÅN)
- 1746 Ändring – fast inredning - orgelverket från 1736 reparerades av Wistenius, även 1761. (SvB)
- 1761 Ändring – fast inredning – orgelverket från 1736 reparerades av Lagergren, även 1746. (SvB)
- 1803-1806 Specifika inventarier – altartavla ”Jesu bergspredikan”, målad av Pehr Hörberg, såldes 1833 till Törnevalla kyrka. (SvB)
- 1817 Specifika inventarier – storklockan gjuten av Lars Öhman, Norrköping, ersattes av en ny 1925. (ÅN, SvB)



- 1846 Dokumentation – Kulturhistorikern Nils Månsson Mandelgren besökte och avbildade kyrkan. (BR)
- 1861 Rivning - påbörjades av gamla kyrkan. (ÅN)
- 1861-1865 Ändring – fast inredning – orgeln från 1836 såldes till Lillkyrka. (SvB)
- 1863-1864 Nybyggnad – Kyrkan i sin helhet med ett rektangulärt långhus med rakslutet korparti, öster därom en vidbyggd femsidig sakristia samt torn i väster.. Ritningar av arkitekten Albert Törnqvist 1853. Byggmästare Jonas Jonsson, Linköping. (ÅN, SvB)**
- 1863-1864 Specifika inventarier – altarpopsats, predikstol och orgelfasad av Johan Fredrik Åbom. (ÅN)
- 1863-64 Teknisk installation – kaminer på långhusväggarna. (SP)
- 1864 Specifika inventarier - orgelverk av P L Åkerman, senare renoverad 1964 och 1988-89. (ÖLM, SLC, SP)
- 1864 Invigning – Kyrkan invigdes av biskop Ebbe Gustaf Bring. (SvB)
- 1872-1874 Ändring – ombyggnad, byte av golvbjälklag mm p g a svampangrepp. (BR)
- 1925 Ändring – ombyggnad, interiör. Justering av bänkar, ommålning av dörrar, väggar. Altarpopsatsen från 1705 lyftes fram, ersatte det ursprungliga förgyllda korset. Arkitekt Erik Fant, Stockholm. (BR)
- 1925 Specifika inventarier – storklockan gjuten av K G M Bergholtz, Stockholm, som ersättare och kopia av en klocka från 1817. (ÅN)
- 1964 Fast inredning – orgeln från 1864 renoverades av Einar Berg, Stockholm, en mindre justering utfördes 1988-89. (SLC, SP)
- 1967 Ändring – ombyggnad, interiör. Innanfönster och ev bänkvärmare. (ÖLM)
- 1972 Vård/underhåll, exteriör - putslagningar och avfärgning med sannolikt silikatfärg, målning av dörrar, fönster m.m. Byte av takmaterial, den tidigare grå skiffern byttes mot eternit. Nya trappstenar vid västporten. Ingenjör Ture Jangvik, Linköping. (ÖLM)
- 1972 Ändring – ombyggnad, interiör - läktarunderbyggnader, mikrolitväv, ommålning av väggar, dörrar, fönster, delvis bänkarna, orgelfasad m m . Ingenjör Ture Jangvik, Linköping. (ÖLM)
- 1972 Specifika inventarier – skrudförvaring i sakristian. Ingenjör Ture Jangvik, Linköping. (ÖLM)
- 1988-1989 Fast inredning, mindre renovering / justering av orgeln från 1864, tidigare renoverad 1964. (SP)
- 2000 Vård/underhåll, exteriör – omputsning och lagning av långhusväggen. (SP)
- 2002 Vård/underhåll, exteriör – äldre galvplåt byttes till ny inklädnad med falsad galvaniserad plåt på tornet. Under plåten fanns målad träpanel. (ÖLM)
- 2003 Vård/underhåll, interiör. Renovering av rum i södra läktarunderbyggnaden. (K)

- 2003-2007 Kulturhistorisk inventering av kyrkan och kyrkomiljön utförd av Östergötlands länsmuseum på uppdrag av Linköpings stift.
- 2005 Renovering, interiör, ommålning av interiören, väggarna kalkades, bänkarna målades med marmorerade speglar och invändigt med brun strålasyr, dörrarna till sakristian och vapenhuset målades i ekimitation, altarringen som redan tidigare hade förändrats kortades något. Återuppsättande av altarkorset som hade förvarats på tornkammaren sedan 1925 samt uppsättning av 1700-talsaltaruppstasen på södra långhusväggen. Svampangrepp under sakristians golv åtgärdades och golvet byttes. Peterson Restaureringskonsult, Linköping, Olof Gustavssons Måleri AB, Askeby. (AK)

### **Förkortningar**

- AK – Antikvarisk kontrollrapport. Invändig renovering Gistad kyrka. ÖLM 2005-12-07.  
BR – Bebyggelseregistret - kulturhistorisk bebyggelseinformation, Riksantikvarieämbetet;  
[www.bebyggelseregistret.raa.se](http://www.bebyggelseregistret.raa.se)  
K - Kyrkan  
SLC - Carlsson, Sten L., Sveriges kyrkoglar, Lund 1973  
SP – Muntliga uppgifter av konservator Sten Petersson, 2003  
SvB - Sveriges Bebyggelse, Östergötlands län, del III, Uddevalla 1950  
ÅN – Nisbeth, Åke, Gistad kyrka, Linköpings stifts kyrkor, 1964  
ÖLM – Östergötlands läns museums topografiska arkiv

## **BEFINTLIGA SKYDDSFORMER**

Kyrkan och kyrkogården är skyddade enligt Lagen om kulturminnen 4 kap.

Gistad kyrkomiljö m fl, K78, är utvärderad som kulturhistorisk värdefull miljö i kulturminnesprogrammet för Östergötland, utgivet av länsstyrelsen i Östergötlands län 1983.

## **KÄLLOR**

- Bebyggelseregistret - kulturhistorisk bebyggelseinformation, Riksantikvarieämbetet;  
[www.bebyggelseregistret.raa.se](http://www.bebyggelseregistret.raa.se)  
Carlsson, Sten L., Sveriges kyrkoglar, Lund 1973.  
Nisbeth, Åke, Gistad kyrka, Linköpings stifts kyrkor, 1964  
Ridderstad, Anton, Historiskt, Geografiskt och Statistiskt lexikon öfver Östergötland, A-M, Norrköping 1877.  
Riksantikvarieämbetet, Takmaterial på kyrkobyggnader, inventering 1978-1988.  
Sveriges Bebyggelse, Östergötlands län, del III, Uddevalla 1950  
Östergötland, landskapets kyrkor. Red. Ingrid Sjöström och Marian Ullén.  
Forskningsprojektet Sockenkyrkorna. Kulturarv och bebyggelsehistoria.  
Riksantikvarieämbetet 2004.  
Östergötlands läns kalender 1872.  
Östergötlands läns museums arkiv

### *Övriga inventeringar*

Sedan 2002 pågående inventering av kyrkogårdar/begravningsplatser i Östergötlands län, utförs av Östergötlands länsmuseum.

Bogårdsmurar i Linköpings stift, Östergötlands län, Grenberger Byggnadsrestaureringskontor 2004.

Prästgårdsinventeringen i Östergötlands län, utförd av Östergötlands länsmuseum 1978.

Skolinventeringen i Östergötlands län, utförd av Östergötlands länsmuseum 1978.

### *Kartor*

Häradsekonomisk karta 1868-1877, Skärkind

Ekonomisk karta, 1947 och 1981, blad 8G 6b Gistad

*Sammanställt av Östergötlands länsmuseum i november 2003, kompletterad 2007. Den kulturhistoriska bedömningen har utförts i samverkan med Linköpings stift i november 2003.*