

Kulturhistorisk inventering av kyrkobyggnader och kyrkomiljöer i
Linköpings stift 2003



GREBO KYRKA

Grebo socken
Åtvidabergs kommun
Linköpings stift
Östergötlands län

ÖSTERGÖTLANDS LÄNSMUSEUM

Raoul Wallenbergs plats • Box 232 • 581 02 Linköping • Tel 013-23 03 00 • Fax 013-14 05 62
info@ostergotlandslansmuseum.se • www.ostergotlandslansmuseum.se

GREBO KYRKA

Kulturhistorisk inventering av kyrkobyggnader och kyrkomiljöer i Linköpings stift
Delrapport december 2003, kompletterad 2007

Innehåll	Fel! Bokmärket är inte definierat.
Inledning.....	3
Bakgrund.....	3
Syfte	3
Kulturminneslagen	3
Kulturhistorisk bedömning	3
Inventeringens uppläggning och rapport.....	4
GREBO KYRKA.....	5
BESKRIVNING OCH HISTORIK.....	5
Socknen	6
Kyrkomiljön	6
Kyrkogården.....	7
Kyrkobyggnaden	7
<i>Exteriör beskrivning</i>	9
<i>Interiör beskrivning</i>	9
KULTURHISTORISK BEDÖMNING.....	12
<i>Kyrkogården</i>	12
<i>Kyrkobyggnaden</i>	12
HÄNDELSELISTA	13
BEFINTLIGA SKYDDSFORMER.....	16
KÄLLOR	16
Övriga inventeringar	16
Kartor	16

Inledning

Bakgrund

Med utgångspunkt i behovet av att förbättra kunskapsunderlaget för våra kyrkobyggnader och kyrkomiljöer genomförs en stiftsövergripande kulturhistorisk inventering. På uppdrag av Linköpings stift utför Östergötlands länsmuseum inventeringen inom stiftets del av Östergötlands län. Arbetet bekostas av medel från den kyrkoantikvariska ersättningen och påbörjades under år 2004. Projektet beräknas vara avslutat vid utgången av år 2006. Inventeringen berör de till Svenska kyrkan hörande kyrkobyggnader som omfattas av kulturminneslagen. Lagen gäller de kyrkobyggnader som är tillkomna före utgången av år 1939 och ytterligare några som skyddas genom särskilt beslut av Riksantikvarieämbetet. Denna rapport utgör en delrapport i inventeringen vars resultat kommer att sammanställas och analyseras i en stiftsövergripande rapport.

Syfte

De stiftsövergripande inventeringarnas syfte är:

- att lyfta fram och öka förståelsen för kyrkans kulturvärden och att främja kontakterna mellan kyrkan och kulturmiljövården
- att skapa ett underlag för församlingarnas/samfälligheternas planering och förvaltning av kyrkan/kapellet och för vård- och underhållsplaner
- att sammanställa ett enhetligt och tillgängligt kunskapsunderlag med beskrivning av och historik för den enskilda kyrko/kapellbyggnaden samt en bedömning av de kulturhistoriska värdena. Inventeringen blir samtidigt en samlad dokumentation och överblick av kyrkobyggnader/kapell och kyrkomiljöer i stiftet från 2000-talets första decennium.
- att skapa ett underlag för handläggning av kyrkoantikvariska ärenden och för bedömning av var det är särskilt viktigt att stödja insatser med kyrkoantikvarisk ersättning.

Kulturminneslagen

Enligt Lag om kulturminnen m.m. (SFS 1988:950) skall Svenska kyrkans *kyrkobyggnader*, *kyrkotomter* och *begravningsplatser* vårdas och underhållas så att deras kulturhistoriska värde inte minskas. Tillstånd måste sökas hos länsstyrelsen för att göra väsentliga förändringar av kyrkobyggnaden.

Kulturhistorisk bedömning

Den kulturhistoriska bedömningen görs utifrån principer som tagits fram av och fortlöpande diskuteras med representanter för Linköpings stift, länsstyrelserna i Jönköpings, Kalmar, och Östergötlands län samt läns museerna i Jönköpings och Kalmar län. En kulturhistorisk bedömning är aldrig definitiv utan hela tiden föremål för omvärderingar. Bedömningen utgår från såväl den enskilda kyrkobyggnadens värden som kyrkomiljöns i sin helhet, men också till värden i förhållande till andra kyrkobyggnader i stiftet och övriga landet. Inför varje planerad förändring skall tillstånd inhämtas från länsstyrelsen och varje ärende behandlas där från fall

till fall. Den kulturhistoriska bedömningen utgör underlag för beslut om vilka åtgärder som kan vara berättigade till kyrkoantikvarisk ersättning.

Inventeringens uppläggning och rapport

Rapporten består av en historik över kyrkobyggnaden, en beskrivning av exteriör och interiör, fotografier och en kulturhistorisk bedömning. Arbetet har varit uppdelat i en fältdel med inventering och fotografering samt en arkivgenomgång. De aktuella arkiv som gått igenom har främst varit läns museets topografiska arkiv och Antikvarisk-topografiska arkivet, Riksantikvarieämbetet i Stockholm. Uppgifter har vidare hämtats från aktuell litteratur däribland hembygds litteratur. I viss mån har lantmäteriets handlingar och kartor nyttjats. De i rapporten redovisade arkivuppgifterna utgör en sammanfattning av genomgångna arkiv och ska inte ses som en komplett beskrivning av händelser i kyrkobyggnadens historia. Arbetet inkluderar en omfattande fotodokumentation varav endast en mindre del är presenterad i denna rapport. Delar av inventeringsmaterialet görs tillgängligt via Kulturmiljövårdens bebyggelseregister, vilket är ett informationssystem som förvaltas av Riksantikvarieämbetet (www.raa.se).

Fältarbetet, fotografering och rapportsammanställningen har utförts av antikvarie Anna Lindqvist vid Östergötlands läns museum. Rapporterna finns tillgängliga på Linköpings stift, Länsstyrelsen i Östergötlands län, Östergötlands läns museum samt på respektive kyrklig samfällighet.

GREBO KYRKA

Grebo 3:1, Grebo socken, Åtvidabergs kommun, Bankekinds härad, Östergötlands län och landskap, Linköpings stift

Grebo kyrka uppfördes 1772-1773 av byggmästarna Måns Månsson och Petter Andersson ca 150 meter nordöst från den medeltida kyrkan, som revs. Kyrkan utgör en mycket välbevarad representant från övergångstiden mellan rokokon och gustaviansk stil. Kyrkan har ett rektangulärt långhus med rakslutet kor, sakristia vid korets nordsida och torn i väster. Fasaderna är vitputsade och mansardtaken belagda med spån. Fönsteröppningarna är försedda med ålderdomliga stickbågiga träbågar med delvis äldre glas. Huvudingången är via tornet i väster, men ingångar finns även på korets södra sida och till sakristian. Kyrkans interiör är i stort sett oförändrad och framstår som en mycket välbevarad representant för de sena 1700-talskyrkorna i stiftet.

BESKRIVNING OCH HISTORIK



Utsnitt ur Ekonomisk karta blad 8G 2a Grebo



Utsnitt ur Häradsekonomisk karta 1868-1877, Sturefors

Socknen

Grebo är en medeltida socken och omnämns 1369 som *Grepabo*. Socknens huvudnäring har varit åkerbruk. I äldre tider förekom även bergsbruk under Åtvidabergs bergslag, vilket ännu är tydligt genom spår efter gruvor. Bland socknens största gårdar återfinns Dala säteri och Wiggebyholm. Den senare har lytt under Sturefors slott i Vist socken. I socknen finns även den sägenomspunna Rödstensgubben, som utgörs av målade stenar vid gården Rödsten.

Kyrkomiljön

Kyrkan är belägen ca 2 mil sydöst om Linköping på en höjd med utsikt över sjön Ärlången och villasamhället Grebo. Vid kyrkan finns en bevarad samlad administrativ miljö med byggnader med tidigare funktioner såsom klockargård, kommunalhus, skola, prästgård och kyrkstallar. Kyrkstallarna, som är belägna sydväst om kyrkan, är mycket välbevarade med vitmålade liggande pärlspontpanel och vitmålade portar samt pulpettak. Även interiören är till viss del bevarad med kvarvarande spiltor. Söder om kyrkan ligger det f d kommunalhuset, som är uppfört 1939 i en traditionell stil med rödfärgade fasader, frontspis, vitmålade fönster och tegeltäckt sadeltak. Det fungerar idag som församlingshem. På höjden intill ligger den f d klockaregården från 1840, som numer har funktion som hembygdsgård. Sydöst om kyrkan är det f d ålderdomshemmet från 1893 beläget. Även det med faluröd locklistpanel och vitmålade fönster. Norr om kyrkan ligger även socknens första skolbyggnad, uppförd 1847

och ombyggd till lärarbostäder i samband med att ny skola uppfördes 1925. Den f d prästgården är belägen vid Stentomta sydöst om kyrkan med mangårdsbyggnad från 1802.



Grebo kyrka 1937 och kyrkstallarna 2007

Kyrkogården

Kyrkogården omgärdas av en stenmur med huvudingång i söder. Ingången flankeras av två smidesdekorationer, varav den ena är försedd med en timsten med årtalet 1775 och på den andra tronar en tupp.

En beskrivning och historik av kyrkogården redovisas i separat rapport från utförd kyrkogårdsinventering.

Kyrkobyggnaden

Den medeltida kyrkplatsen ligger 150 m sydväst om den nuvarande kyrkan. Där återfinns ruinen efter en kyrka av gråsten, som sannolikt uppfördes under 1200-talet med rektangulärt långhus och ett smalare absidkor. Kyrkan revs i samband med att den nuvarande kyrkan uppfördes 1772.

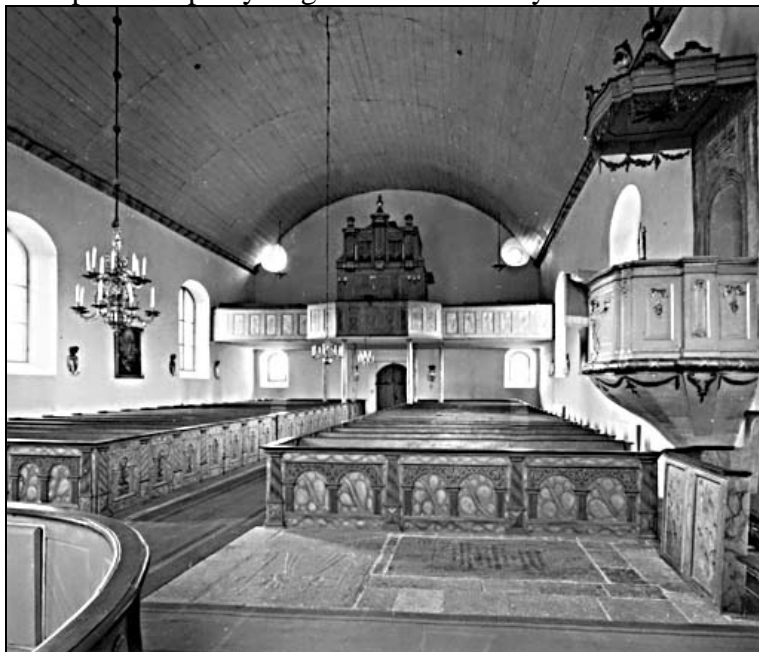


Grebo kyrka uppfördes 1772-1773 som en enskeppig salkyrka med rakslutet kor, sakristia i norr och torn i väster. Kyrkan uppfördes i en tidstypisk övergångsstil mellan rokoko och nyklassicism av murmästaren Måns Månsson och byggmästaren Petter Andersson från Linköping. Till murarna lär gråsten från den rivna medeltidskyrkan ha använts. Fasaderna är vitputsade och det valmade taket spåntäckt. Tornet avslutas med en karnissvängd huv med en åttkantig, dekorativt målad lanternin, vilken sannolikt inspirerats av byggmästaren Petter

Frimodigs tornspiror från 1700-talets mitt. Kyrkans huvudportal finns på tornets västsida, dessutom finns en korport och en ingång i sakristians västra mur. De ursprungliga fönsterna med blyspröjsar i träbåge finns delvis bevarade. Vid kyrkans östgavel fanns mellan åren 1778 och 1860 två sammanbyggda gravkor av tegel. De byggdes för majoren Johan Gripenwaldt på Dala säteri och kyrkoherden Christer Larsson Lindblom.

Interiören är mycket välbevarad med fast inredning från byggnadstiden. Bänkinredningen är sluten med dörrar och framskärmar med bevarad 1600-talsdekor, i form av snidade arkitektoniska ornament i plattskärning. Spegelarna är dekorerade med blomstermålningar, huvudsakligen i rött och grönt, som lär vara originalmålningen och framtogs vid en restaurering på 1920-talet. Möjligen kan delar av inredningen vara direkt övertagna från den gamla kyrkan. Korbänkarna har bevarad text på dörrarna; på den norra återfinns texten *Wigbyholms bänkar*, initialerna *RIES* samt Bielkevapnet. På de södra korbänkarna står *Dala bänkar* samt Gripenwaldtska vapnet. Vid dörren till sakristian finns även en bevarad klockarbänk. I sakristians nordöstra hörn finns en öppen spis, som är samtida med själva kyrkobyggnaden. Orgeln byggdes 1785-1786 av orgelbyggaren Pehr Schiörlin och tillhör hans tidigaste produktion. Pehr Schiörlin (1736-1815) var vid sekelskiftet 1800 Östergötlands främsta orgelbyggare. Fasaden utformades i enlighet med en hos Överintendentsämbetet utförd ritning av arkitekt Jacob Wulff. Altaruppsatsen är från 1773, med målning utförd av Johan Stålbom (1712-1777), som bodde i socknen och dog på gården Orräng. Han skänkte tavlan till kyrkan mot att han fick fritt stolrum. Till originalinredningen hör även ett par brudbänkar tillverkade år 1774. Predikstolen med målat ryggstycke är tillverkad 1779-1783 av en målare Wickman. Bland övriga inventarier bör nämnas ett medeltida triumfkrucifix, dopskålen av mässing, tillverkad 1686 samt ett par nummertavlor från 1842.

I korgolvet finns sex gravhällar, fem flyttades från gamla kyrkan redan i slutet av 1700-talet. Den sjätte, konstnären Johan Stålboms gravsten, flyttades till koret 1925. Den hade tidigare varit placerad på kyrkogården öster om kyrkans kor.



Grebo kyrka 1957

Vid restaureringen 1925, som leddes av arkitekten Erik Fant, insattes innanfönster, vindfång i väster, ny ytterdörr i korportalen och en ny värmeanläggning för lågtrycksånga installerades under sakristian. Samtidigt framtogs inredningens ursprungliga färger. Bänkarnas målningar

och korbänkarnas text togs fram och själva sittbänkarna moderniserades. Det gamla orgelverket ersattes av ett nytt av Olof Hammarberg, Göteborg. Schörlins orgelverk magasinerades i tornrummet utanför läktaren. Därefter har, med undantag av borttagande av de bakre bänkraderna, inga större förändringar skett i kyrkan.

Exteriör beskrivning



Kyrkan är orienterad i öst-västlig riktning och utgörs av en enskeppig salkyrka med rakt avslutad korvägg i öster, sakristia på korets nordsida och torn i väster. Kyrkan är uppförd av gråsten och de vita fasaderna är slätputsade. I fasaden finns ett antal enkla ankarjärn. Sockeln är putsad och målad i grått. Långhus, kor och sakristia täcks av spåntäckta mansardtak och tornet av en spåntäckt huv med vit och svartmålad lanternin med blindfönster. Hängrännor och stuprör är av svartmålad galvaniserad plåt. Fönsteröppningarna är försedda med ålderdomliga stickbågiga träbågar som är inmurade i fasaden med delvis äldre glas och delvis antikglas i blyspröjs samt ett antal stormjärn. I träbågarnas nederkant finns borrarade hål för ökad cirkulation. Solbänkarna är täckta av svartmålad galvaniserad plåt. Huvudingången är via tornet i väster med en flersprångig rundbågig portal. Dörrbladen är klädda med svartmålad profilerad panel som bildar ett rombmönster samt med äldre smidesdetaljer. Över portalen finns en enkel kalkstensplatta med följande inskription; UTI KONG. GUSTAF III:s WISA REGRINGSTID DÅ LANDSHÖF. BAR: C:H STRÖMFELDT STYRDE ÖSTGJÖTHA LÄN OCH BISCOPEN D:P FILENIUS I LINKÖPINGS STIFT BYGDES THENNA KYRKA UNDER PASTORIS CHR:L LINDBLOMS TJENSTETID ÅREN 1772 OCH 1773. Korets sydportal har en liknande utformning som västportalen, men med dörrblad från renoveringen 1925. Även på sakristians västra sida finns en ingång. Denna är försedd med en ålderdomlig dörr med smala nitade järnplåtar. Som tröskelsten finns en halv kvarnsten. På sakristians norra sida finns en lucka till källaren.

Interiör beskrivning

Långhusets golv är lagt med kalkstensplattor, sannolikt från omkring år 1800, medan golvet i bänkkvarteren består av breda obehandlade brädor. Väggarna är vitputsade och taket täcks av

ett vitmålat trätunnvalv som avslutas nedåt med en kraftigt profilerad och marmoreringsmål原因 taklist. Fönsteröppningarna är sedan renoveringen 1925 försedda med gråmålade öppningsbara innanfönster. I väster finns en rundbågig pardörr till vapenhuset. Den har en trären plankstomme med äldre smidesbeslag. I muren finns uttag för en bom. Den slutna bänkinredningen är indelad i två kvarter. De två bakre bänkraderna är sedan 1993 borttagna. Bänkluckorna är sannolikt övertagna från den äldre kyrkan och har en 1600-talsdekor med snidade ornament och blomstermålningar. Predikstolen är placerad på norra sidan med uppgång från sakristian. Predikstolen är tillverkad 1779-1780 med tillhörande ljudtak och målat ryggstycke.



Orgelläktaren i väster bärs upp av smäckra pelare. Läktarbarriären har ett framskjutande mittparti med rektangulära speglar, som är målade med träd och växtmotiv. Övriga speglar har en grå marmoreringsmålning och ramverket är marmoreringsmål原因 i gröngrått. Läktaren nås via en öppen trappa vid vapenhusets södra sida. Läktargolvet består delvis av originalgolvet av breda obehandlade brädor samt av ett 1993 inlagt golv. Den södra sidan har bevarade gradänger och bänkar. Orgeln är byggd 1785-86 av orgelbyggaren Pehr Schiörlin med fasad efter ritningar av arkitekt Jacob Wulff på Överintendentsämbetet. Verket är förnyat 1926 av Olof Hammarberg i Göteborg.

Korets golv består av kalksten, vilket är inlagt omkring år 1800. I golvet finns sex gravhällar, av vilka några är medflyttade från den gamla kyrkan och någon inflyttad från kyrkogården. Eventuellt sattes det 1925 in galler i golvet från den underliggande anläggningen för lågtrycksånga. Korets utformning och ytskikt är i överensstämmelse med långhuset. Längs väggarna löper dock en gråmålad bröstning eller träpanel. Altaruppsatsen tillhör originalinredningen med en altartavla framställande Jesus på korset, som är målad och skänkt

1773 av Johan Stålbom, som var boende i socknen. Altaret är av gråmålat trä med pilastrar i hörnen. Altarringen är halvrund och ansluter mot östväggen. Den tillhör sannolikt originalinredningen och är försedd med fältindelning med ovala marmoreringsmålade speglar. Dopfunten är tillverkad av mässing 1686 och placerad på en svarvad träfot. Kyrkan har två ovala nummertavlor med förgyllda ramar, varav den ena har texten; *Gifven af Rusthållaren Härad D Magnus Pettersson I Björntorp 1842*. I söder och norr finns korbänkar, som tillhör originalinredningen. Bänkluckorna och skärmarna i söder har texten DALA BÄNKAR samt målade vapensköldar och de norra är försedda med texten WIGBYHOLMS BÄNKAR. Väster om sakristieingången finns även en klockarebänk med skärmar med en kraftig marmoreringsmålning. På södra sidan finns koringången, dörrbladets insida består av en trären plankstomme med äldre smidesbeslag.



Sakristian är belägen norr om koret. Golvet består av obehandlade brädor, väggarna är vitputsade och det plana taket är trärent och försett med en plafondmålning från 1925. *Sakristian* är mycket rymlig med direktingång på västra sidan. På nordvästra sidan finns en trappa till predikstolen, i nordöstra hörnet en öppen spis och på norra väggen ett inmurat skåp med äldre lucka. Fönsteröppningarna är försedda med gråmålade innanfönster samt järngaller.

Vapenhuset är beläget i tornets bottenvåning med golv av kalkstensplattor. Väggarna är vitputsade och det plana brädtaket är omålat. Fönsteröppningarna i söder och norr saknar innanfönster. På södra sidan finns en öppen trappa till läktaren och tornets övre våningar. Trappan är omgjord vid renoeringen 1925 och försedd med ett tidstypiskt räcke. Dörrarna i väster har på insidan en omålad plankstomme och stocklås. Mot öster finns ett 1925 tillkommet vindfång med en tidstypiskt laserad enkeldörr med runt överljusfönster. I vindfånget leder dörrar i norr till en städskrubba och i söder till en el-central.

Tornets övre våningar nås via en trappa i vapenhuset. Första våningen är avdelad med samma typ av räcke som återfinns i trappan. I utrymmet mot väster förvaras delar till Pehr Schiörlins orgelverk. Golvet består av obehandlade brädor och väggarna är vitputsade och det plana taket vitmålat. I öster finns en järnplåtsklädd dörr till läktaren och i nordvästra hörnet en trappa till de övre våningarna. Våningen över har trägolvs, putsade men omålade väggar och ett äldre runt fönster i väster samt två igensatta muröppningar i norr och söder. Även nästa våning har samma ytskikt, men med en plåtlucka till långhusvinden i öster. Kyrkan har två klockor, storklockan är gjuten 1742 av Magnus Hultman i Norrköping och lillklockan är gjuten 1860 hos Joh A Beckman i Stockholm.

KULTURHISTORISK BEDÖMNING

Kyrkan och kyrkogården med sina speciella grindstolpsdekorationer utgör tillsammans med den väl sammanhållna rödfärgade bebyggelsen med tidigare administrativa funktioner en ålderdomlig kyrkomiljö som vittnar om kyrkplatsen som socknens tidigare centrum. De mycket välbevarade kyrkstallarna utgör idag en mycket sällsynt byggnadskategori i Östergötland. De berättar om en tid då det var kyrkplikt och om den långa väg som många kyrkobesökare hade att färdas.

Kyrkogården

En kulturhistorisk bedömning av kyrkogården redovisas i separat rapport efter avslutad kyrkogårdsinventering.

Kyrkobyggnaden

Kyrkan, som är uppförd 1772-73, framstår som en synnerligen välbevarad representant för den begynnande nyklassicistiska landsbygdskyrkan med kvardröjande rokokodrag. Karakteristiskt för den tidens kyrkobyggnader är det spåntäckta valmade taket, den svängda spåntäckta tornhuven, de släta fasaderna och de symmetriskt placerade fönstren, varav en del har bevarat mycket ålderdomliga blyspröjsade bågar.

Interiören är i stort sett oförändrad och starkt präglad av byggnadstidens ideal genom att ursprunglig inredning såsom predikstol, altare och altaruppsats, altarring, bänkinredning, brudbänkar, läktare och orgelfasad är bevarade. Det ålderdomliga kalkstensgolvet med dess gravhällar och den vid 1925 års restaurering framtagna äldre färgsättningen bidrar starkt till helhetsintrycket. Texten på dörrarna till korbänkarna har ett stort samhälls- och lokalhistoriskt värde. Kyrkan är även intressant ur ett regionhistoriskt perspektiv, då den är uppförd av de länsanknutna byggmästarna Måns Månsson och Petter Andersson. Några mer genomgripande förändringar har inte vidtagits med kyrkan efter dess uppförande, varför den framstår som en av Östergötlands mest enhetliga kyrkor från denna period.

Värt att notera är även sakristians öppna spis och nitade järnplåtsdörr, övre tornrummets inristade eller skrivna namn och årtal från tidigt 1800-tal och framåt samt att anläggningen för lågtrycksånga med tillhörande element och värmekanaler från 1925 finns bevarad i källaren under sakristian.

Sammanfattning

- Kyrkan har en ovanligt enhetlig och välbevarad karaktär, såväl exteriört som interiört, och står som en god representant för det sena 1700-talets kyrkor i stiftet. Karakteristiskt för den tidens kyrkobyggnader är det spåntäckta valmade taket, den svängda spåntäckta tornhuven, de släta fasaderna och de symmetriskt placerade

fönstren. Kyrkans bevarade originaldetaljer, såsom blyspröjsade fönster, portar, klockbockskonstruktioner m m utgör värdefulla historiska dokument.

- Kyrkans interiör är i stort sett oförändrad och framstår som en sällsynt välbevarad representant från den begynnande nyklassicistiska stilperioden med sitt öppna ljusa kyrkorum och genom att ursprunglig inredning såsom predikstol, altare och altaruppsats, altarring, bänkinredning, brudbänkar, läktare och orgelfasad är bevarade.
- Texten på dörrarna till korbänkarna har ett stort samhälls- och lokalhistoriskt värde, liksom gravhällen över målaren Johan Stålbom.
- De från den rivna medeltida kyrkan bevarade inventarierna, som t ex triumfkrucifixet visar på Grebos kyrkas långa historiska kontinuitet.
- Kyrkan och kyrkogården utgör tillsammans med den väl sammanhållna rödfärgade bebyggelsen och kyrkstallarna en ålderdomlig kyrkomiljö som vittnar om kyrkplatsen som socknens tidigare centrum.



HÄNDELSELISTA

Förteckningen gör inga anspråk på att vara komplett. Den bygger enbart på nedan redovisade källor och kan i framtiden komma att revideras.

- 1200-1299 Nybyggnad – medeltidskyrka av sten med rektangulärt långhus och smalare absidkor. Riven 1772. (BR)
- 1200-1499 Nybyggnad – sakristia på norra sidan. Riven 1772. (BR)
- 1200-1499 Ändring – ombyggnad, kyrkan förlängdes åt väster. (BR)
- 1300-1399 Specifika inventarier – triumfkrucifix. (ÖLM)
- 1686 Specifika inventarier – dopfunt av mässing. (BR)
- 1723 Fast inredning – predikstol, ersattes av en ny 1783, skänkt av grevinnan Christina Piper på Sturefors i Vists socken. (SvK, ÅN)

- 1742 Specifika inventarier – storklockan gjuten av Magnus Hultman, Norrköping. (ÅN)
- 1772-1773 Nybyggnad – Kyrkan i sin helhet**, enskeppig salkyrka med rakslutad korvägg i öster, sakristia på korets nordsida samt torn i väster, uppfördes av byggmästarna Måns Månsson och Petter Andersson, Linköping med användning av stenen från den gamla kyrkan. Den nya kyrkan uppfördes ca 125 m nordöst om gamla kyrkan. (BR)
- 1773 Fast inredning – altarpopsats med altartavlan ”Jesus på korset”, kopia efter målning av Jacob Jordaens, målad och skänkt av Johan Stålbom. (BR)
- 1772-1799 Specifika inventarier – fem gravhällar från den gamla kyrkan inlades i koret. (ÅN)
- 1778 Nybyggnad – två sammanbyggda gravkor av tegel under spåntak vid kyrkans östra gavel för majoren Johan Gripenwaldt och kyrkoherde Christer Larsson Lindblom. Gravkoren revs 1860. (SvK)
- 1779-1780 Fast inredning – predikstol som nås direkt från sakristian, tillverkad av målare Wickman (Wittman?), uppsatt 1783. (BR)
- 1785 Fast inredning – Orgelverket byggt av Pehr Schiörlin och fasaden ritad av Jacob Wulff. Orgelverket ombyggdes 1867 och förnyades 1926. (BR)
- 1798-1800 Ändring – ombyggnad, interiör, nytt kalkstensgolv i kor, gångar och vapenhus ersatte det ursprungliga trägolvet. (SvK)
- 1801 Ändring – ombyggnad, interiör, vinkällare byggd under sakristian. (SvK)
- 1841 Vård/underhåll, interiör, ommålning av inredningen. Väggar gula, bänkinredning ekfärgad och övrig inredning i ljusa troligen vita och gråblå toner, predikstol i vitt och guld, troligen även altarring, korbänkar och delvis läktaren, målning utförd av Alexander Nilsson, Vist. (SvK, ÅN)
- 1860-1869 Rivning – gravkoren på korets östra sida revs. (SvK)
- 1860 Specifika inventarier – lillklockan gjuten av Joh A Beckman, Stockholm. (ÅN)
- 1867 Ändring – fast inredning, tillbyggnad av orgeln från 1785 med ett tvåstämmigt pedalverk av A P Kullbom. Orgelverket förnyades 1926. (ÖLM)
- 1870 Vård/underhåll, interiör, ommålning, altartavlan påbättrad, målare Rydholm, Linköping. (SvK)
- 1878 Teknisk installation – värmeugn. (SvK)
- 1900 ca Vård/underhåll, interiör, ommålning, bänkarna målades i vitt. (SvK)
- 1925 Ändring – ombyggnad, interiör, bänkarna, som sannolikt delvis härstammade från gamla kyrkan byggdes om med bekvämare bänkar och breddade gavlar, nya innanfönster, omläggning av golv, vindfång i väster med nya dörrar, ny yttre dörr till korportalen, ”ursprunglig” färgsättning framtagen samt ny

- dekormålning på sakristians innertak, omläggning av kalkstensgolven. Arkitekt Erik Fant, Stockholm, konservator Sven Sundbaum, Linköping, målaremästare Mauritz Ekholm, Malmslätt. (SvK)
- 1925 Teknisk installation – ny värmeanläggning med lågtrycksånga och pannrum under sakristian i stället för vinkällaren. (SvK)
- 1926 Ändring – fast inredning – orgelverket förnyades av Olof Hammarberg, Göteborg. Schörlins orgelverk magasinerades i tornrummet utanför läktaren. Omförgyllning och ommålning av orgelfasaden. (BR, SvK)
- 1950 Ändring – teknisk installation, elvärme med elradiatorer och elektriska strålelement under bänkarna samt elektrisk klockringning. (SvK, K)
- 1953-1954 Arkeologisk utgrävning av medeltidskyrkans grundmurar under ledning av Åke Nisbeth. (ÖLM)
- 1957 Ändring – ombyggnad, exteriör, omkalkning, målning av snickerier. Eventuellt omlades takets spånklädnad. (SvK)
- 1970–1979 Ändring – ombyggnad, interiör, isolering av långhusvinden med mineralull. (K)
- 1977 Ändring – ombyggnad, exteriör, förslag att täcka taket med kopparplåt. Ej utfört. (SvK)
- 1978 Ändring – fast installation – förslag att återställa det äldre orgelverket. (SvK)
- 1980 – 1989 Teknisk installation – automatisk klockringning. (K)
- 1989 Ändring – ombyggnad, exteriör, putsrenovering och omfärgning, omläggning av vissa delar av spåntaket. Ingenjör Ture Jangvik, K-konsult, Linköping. (SvK)
- 1993 Ändring – ombyggnad, interiör, de två bakre bänkraderna borttogs under läktaren. Ommålning av interiören, väggarna vitkalkades och taket vitmålades, läktarpelarna målades i ”ursprunglig” gråblå ton. Ingenjör Lennart Kjellberg, KB-konsult, Norrköping, målaremästare Rune Andersson och Stellan Bengtsson. (SvK)
- 1993 Konservering – altartavlan och predikstolen. Östergötlands länsmuseum. (SvK)
- 1993 Teknisk installation, nytt elsystem och automatisk lucköppning. (SvK, K)
- 1993 Fast installation – nya skåp för textilförvaring i sakristian. (ÖLM)
- 2003-2007 Kulturhistorisk inventering av kyrkan och kyrkomiljön, utförd av Östergötlands länsmuseum på uppdrag av Linköpings stift.

Förkortningar

BR – Bebyggelseregistret - kulturhistorisk bebyggelseinformation, Riksantikvarieämbetet;
www.bebyggelseregistret.raa.se

K - Kyrkan

SvK - Manuskript till Kyrkobyggnader 1760-1860, del 5, Östergötland. Sveriges Kyrkor.
 Riksantikvarieämbetet.

ÅN – Nisbeth, Åke, Grebo kyrka. Sveriges Kyrkor. Östergötland I:3. 1963
ÖLM – Östergötlands läns museums topografiska arkiv

BEFINTLIGA SKYDDSFORMER

Kyrkan och kyrkogården är skyddade enligt Lagen om kulturminnen 4 kap. Grebo kyrkby m fl, K30, är utvärderad som kulturhistorisk värdefull miljö i kulturminnesprogrammet för Östergötland, utgivet av länsstyrelsen i Östergötlands län 1983.

KÄLLOR

Bebyggelseregistret - kulturhistorisk bebyggelseinformation, Riksantikvarieämbetet;
www.bebyggelseregistret.raa.se

Manuskript till Kyrkobyggnader 1760-1860. del 5, Östergötland. Sveriges kyrkor, Riksantikvarieämbetet.

Nisbeth, Åke, Grebo kyrka. Sveriges Kyrkor. Östergötland I:3. 1963

Ridderstad, Anton, Historiskt, Geografiskt och Statistiskt lexikon öfver Östergötland, A-L, Norrköping 1877.

Sveriges Bebyggelse, Östergötlands län, del VII, Uddevalla 1951

Östergötland, landskapets kyrkor. Red. Ingrid Sjöström och Marian Ullén.

Forskningsprojektet Sockenkyrkorna. Kulturarv och bebyggelsehistoria.

Riksantikvarieämbetet 2004.

Östergötlands läns kalender 1872.

Östergötlands läns museums arkiv

Övriga inventeringar

Sedan 2002 pågående inventering av kyrkogårdar/begravningsplatser i Östergötlands län, utförs av Östergötlands läns museum.

Bogårdsmurar i Linköpings stift, Östergötlands län, Grenberger Byggnadsrestaureringskontor 2004.

Prästgårdsinventeringen i Östergötlands län, utförd av Östergötlands läns museum 1978.

Skolinventeringen i Östergötlands län, utförd av Östergötlands läns museum 1978.

Kartor

Häradsekonomisk karta 1868-1877, Sturefors

Ekonomisk karta, 1947 och 1981, blad 8G 2a Grebo

Sammanställt av Östergötlands läns museum i december 2003, kompletterat i november 2007. Den kulturhistoriska bedömningen har utförts i samverkan med Linköpings stift i december 2003.