

Kulturhistorisk inventering av kyrkobyggnader och kyrkomiljöer i
Linköpings stift 2004



KISA KYRKA

Kisa socken
Kinda kommun
Linköpings stift
Östergötlands län

ÖSTERGÖTLANDS LÄNSMUSEUM

Raoul Wallenbergs plats • Box 232 • 581 02 Linköping • Tel 013-23 03 00 • Fax 013-14 05 62
info@ostergotlandslansmuseum.se • www.ostergotlandslansmuseum.se

KISA KYRKA

Kulturhistorisk inventering av kyrkobyggnader och kyrkomiljöer i Linköpings stift
Delrapport augusti 2004

Innehåll

INLEDNING	3
Bakgrund.....	3
Syfte.....	3
Kulturminneslagen.....	3
Kulturhistorisk bedömning.....	3
Inventeringens uppläggning och rapport	4
KISA KYRKA	5
Socknen	6
Kyrkomiljön	6
Kyrkogården	7
Kyrkobyggnaden.....	7
KULTURHISTORISK BEDÖMNING.....	10
Kyrkogården	10
Kyrkobyggnaden.....	11
HÄNDELSELISTA	12
BEFINTLIGA SKYDDSFORMER.....	15
KÄLLOR	15
Övriga inventeringar.....	16
Kartor	16

INLEDNING

Bakgrund

Med utgångspunkt i behovet av att förbättra kunskapsunderlaget för våra kyrkobyggnader och kyrkomiljöer genomförs en stiftsövergripande kulturhistorisk inventering. På uppdrag av Linköpings stift utför Östergötlands länsmuseum inventeringen inom stiftets del av Östergötlands län. Arbetet bekostas av medel från den kyrkoantikvariska ersättningen och påbörjades under år 2004. Projektet beräknas vara avslutat vid utgången av år 2006. Inventeringen berör de till Svenska kyrkan hörande kyrkobyggnader som omfattas av kulturminneslagen. Lagen gäller de kyrkobyggnader som är tillkomna före utgången av år 1939 och ytterligare några som skyddas genom särskilt beslut av Riksantikvarieämbetet. Denna rapport utgör en delrapport i inventeringen vars resultat kommer att sammanställas och analyseras i en stiftsövergripande rapport.

Syfte

De stiftsövergripande inventeringarnas syfte är:

- att lyfta fram och öka förståelsen för kyrkans kulturvärden och att främja kontakterna mellan kyrkan och kulturmiljövården
- att skapa ett underlag för församlingarnas/samfälligheternas planering och förvaltning av kyrkan/kapellet och för vård- och underhållsplaner
- att sammanställa ett enhetligt och tillgängligt kunskapsunderlag med beskrivning av och historik för den enskilda kyrko/kapellbyggnaden samt en bedömning av de kulturhistoriska värdena. Inventeringen blir samtidigt en samlad dokumentation och överblick av kyrkobyggnader/kapell och kyrkomiljöer i stiftet från 2000-talets första decennium.
- att skapa ett underlag för handläggning av kyrkoantikvariska ärenden och för bedömning av var det är särskilt viktigt att stödja insatser med kyrkoantikvarisk ersättning.

Kulturminneslagen

Enligt Lag om kulturminnen m.m. (SFS 1988:950) skall Svenska kyrkans *kyrkobyggnader*, *kyrkotomter* och *begravningsplatser* vårdas och underhållas så att deras kulturhistoriska värde inte minskas. Tillstånd måste sökas hos länsstyrelsen för att göra väsentliga förändringar av kyrkobyggnaden.

Kulturhistorisk bedömning

Den kulturhistoriska bedömningen görs utifrån principer som tagits fram av och fortlöpande diskuteras med representanter för Linköpings stift, länsstyrelserna i Jönköpings, Kalmar, och Östergötlands län samt läns museerna i Jönköpings och Kalmar län. En kulturhistorisk bedömning är aldrig definitiv utan hela tiden föremål för omvärderingar. Bedömningen utgår från såväl den enskilda kyrkobyggnadens värden som kyrkomiljöns i sin helhet, men också till värden i förhållande till andra kyrkobyggnader i stiftet och övriga landet. Inför varje planerad förändring skall tillstånd inhämtas från länsstyrelsen och varje ärende behandlas där från fall till fall. Den kulturhistoriska bedömningen utgör underlag för beslut om vilka åtgärder som kan vara berättigade till kyrkoantikvarisk ersättning.

Inventeringens uppläggning och rapport

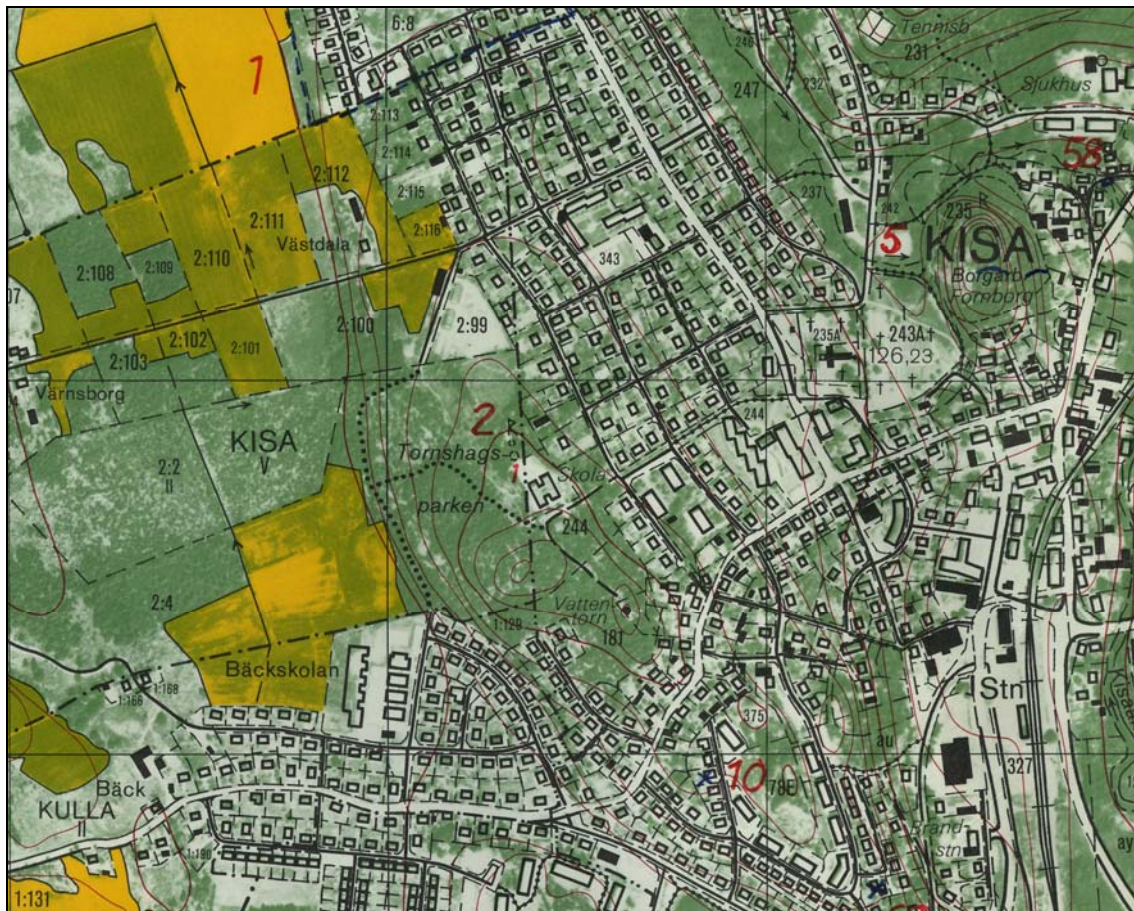
Rapporten består av en historik över kyrkobyggnaden, en beskrivning av exteriör och interiör, fotografier och en kulturhistorisk bedömning. Arbetet har varit uppdelat i en fältdel med inventering och fotografering samt en arkivgenomgång. De aktuella arkiv som gått igenom har främst varit läns museets topografiska arkiv och Antikvarisk-topografiska arkivet, Riksantikvarieämbetet i Stockholm. Uppgifter har vidare hämtats från aktuell litteratur däribland hembygds litteratur. I viss mån har lantmäteriets handlingar och kartor nyttjats. De i rapporten redovisade arkivuppgifterna utgör en sammanfattning av genomgångna arkiv och ska inte ses som en komplett beskrivning av händelser i kyrkobyggnadens historia. Arbetet inkluderar en omfattande fotodokumentation varav endast en mindre del är presenterad i denna rapport. Delar av inventeringsmaterialet görs tillgängligt via Kulturmiljövårdens bebyggelseregister, vilket är ett informationssystem som förvaltas av Riksantikvarieämbetet (www.raa.se).

Fältarbetet, fotografering och rapportsammanställningen har utförts av antikvarie Anna Lindqvist vid Östergötlands läns museum. Rapporterna finns tillgängliga på Linköpings stift, Länsstyrelsen i Östergötlands län, Östergötlands läns museum samt på respektive kyrklig samfällighet.

KISA KYRKA

Prosten 1, Kisa socken, Kinda kommun, Kinda härad, Östergötlands län och landskap, Linköpings stift

Kisa är en medeltida socken och omnämns år 1255 som *Kisa* eller *Kysa*. Kyrkan är belägen i Kisa samhälle. Sockencentrat har vuxit upp sydöst om kyrkan och samhällets bebyggelseutveckling fick ett uppsving i samband med Östra centralbanans dragning 1902. Kyrkan uppfördes av sten under äldre medeltid med rektangulärt långhus och rakslutet kor. Kyrkans nuvarande utformning med rektangulärt långhus med rakslutet korparti, sakristia i norr och torn i väster tillkom vid en omfattande om- och tillbyggnad 1754 och 1773-1774. Kyrkan är vitputsad och taket, som ursprungligen var spåntäckt, är sedan slutet av 1800-talet koppartäckt. Huvudingången är via tornet i väster. Även interiören präglas av den omfattande ombyggnaden 1754 och har ett tidstypiskt utseende med ett ljusst kyrkorum med trätunnvalv. Interiören har förändrats vid ett flertal tillfällen under 1900-talet, men har ändå bibehållit sin ursprungliga karaktär.



Utsnitt ur ekonomiska kartans blad 075 57 Kisa, 1982. Kisa kyrka finns i kartbildens övre högra hörn. Skala 1:10 000. Den nya kyrkogården ligger öster om kyrkan, intill foten av Borgarberget.

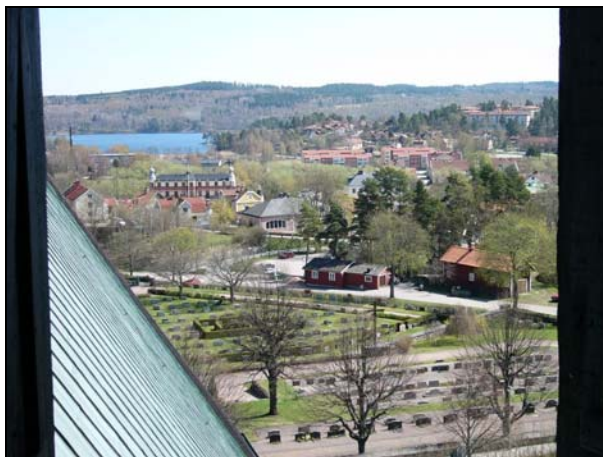


Utdrag ur häradsekononisk karta 1878

Socknen

Kisa är en medeltida socken och omnämns år 1255 som *Kisa* eller *Kysa*. Sockenens huvudsakligen i södra Östergötlands skogsbygd och landskapet utgörs av utpräglad höglänt skogsbygd som genomskärs av djupa sprickdalar. Jord- och skogsbruk kombinerat med boskapsskötsel och hantverk har varit de viktigaste inkomstkällorna. Sockenens största gårdar har utgjorts av säterierna Harg, Föllingsö och Mjölsefall. Under 1800-talet grundades en rad förindustriella inrättningar, som t ex garverier och såg- och kvarnrörelser och 1871 invigdes Kinda kanal. Östra centralbanans dragning genom socknen 1902 med station i Kisa innebar ett uppsving för bebyggelseutvecklingen. År 1905 blev kyrkbyn municipalsamhälle. Under 1900-talets början etablerade sig en rad handlare, hantverkare och mindre industrier i orten.

Kyrkomiljön



Kyrkan är högt och centralt belägen i Kisa samhälle. Själva sockencentrat växte dock upp några hundra meter sydöst om kyrkan, där den äldsta bebyggelsen bestod av bl a tingshus och gästgivargård. Söder om kyrkan, i kvarter Lönnen, finns den f d sockenstugan, prästgården och församlingshemmet samlade. Sockenstugan lär härstamma från 1700-talet, men är ombyggd vid ett flertal tillfällen. En modern prästgård uppfördes i kvarteret 1932 i en för tiden typisk 20-talsklassicism med påverkan av den begynnande funktionalismen. Församlingshemmet invigdes 1968 efter ritningar av arkitekten och byggnadsingenjören Harry Ferdinandsson i Linköping och tillbyggdes 1992. Den f d kyrkskolan, eller Klockaregården, flyttades till sin nuvarande plats 1950. Den låg ursprungligen några meter söderut, men placerades mitt för kyrkogårdens västra grindar. Den har ombyggts vid flera tillfällen och inrymmer nu lägenheter.

Kyrkogården

En inventering av den äldre kyrkogården vid Kisa kyrka har utförts. Inventeringen gällde ej den utvidgade delen, som togs i bruk 1937. Beskrivningen gäller därför enbart den äldre delen. Kyrkogården upplevs som uppdelad i tre delar. Dels den äldre delen söder och öster om kyrkan, dels kvarter A-D norr om kyrkan och dels kvarter GK nordväst om kyrkan. Kyrkogården omges i huvudsak av stenmurar av olika typ. I söder och väster är det en gråstensmur med breda cementfogar och i norr och öster en kallmurad gråstensmur av varierande höjd. Den västra och södra huvudingången markeras av runda, putsade och vitmålade grindstolpar, som kröns av kopparklädda topptak med förgyllt klot och stjärna. Grindarna är borttagna. Enstaka relativt unga lövträd bildar en trädkrans runt delar av kyrkogården. Två stora lönnar markerar den västra huvudingången. Söder om kyrkan utgörs kyrkogården av en gruskyrkogård och sluttar svagt mot öster. Gravplatserna är ofta omgivna av stenramar eller tujahäckar. Det finns även enstaka järnstaket. En stor del av gravvårdarna utgörs av höga polerade stenar av svart granit. Raderna med gravar ligger i nord/sydlig riktning. Rygghäckar saknas, men de höga tujahäckar som omger en del gravar är rumsskapande. Kvarter A-D är en utvidgning av kyrkogården på 1820-talet. Den lades om 1986 och utgörs av stora gräsytor utan rygghäckar. De flesta gravvårdarna är låga och breda och vända mot öster. Eftersom man tog bort en hel del gamla gravar vid omläggningen finns det enbart enstaka äldre gravvårdar kvar. Några gravvårdar har karaktären av linjegravar. Kvarter GK lades ut 1905 och har av äldre fotografier att döma innehållit många träkors. I dag präglas kvarteret av rygghäckar i nord/sydlig riktning och låga och breda gravvårdar. Här finns även ett gravkapell.

Kyrkobyggnaden



Ett odaterat fotografi i Östergötlands läns museums samlingar.

Kyrkans medeltida byggnadshistoria är inte helt klarlagd. Vid en omfattande renovering 1959 knackades putsen ner och på södra långhusväggen upptäcktes en igenmurad sydportal av romansk karaktär. Denna skulle kunna datera den första kyrkan till tidig medeltid, d v s före 1200-talets mitt. Vidare kunde man konstatera att det befintliga långhusets västra del med större delen av såväl norra som södra väggen hade medeltida murverk. Kyrkan måste därigenom haft en, för medeltida kyrkor, betydande bredd och storlek. Den medeltida kyrkan är uppförd av sten och har varit försedd med ett smalare rakslutet korparti.

Kyrkans nuvarande utformning med rektangulärt långhus med rakslutet korparti, sakristia i norr och torn i väster tillkom vid en omfattande om- och tillbyggnad 1754 och 1772-1774. Den första etappen uppfördes under byggmästare Ferners ledning och i den andra etappen uppfördes tornet av Olof murmästare. Kyrkan fick ett för sin tid ganska typiskt utseende. Exteriören försågs med symmetriskt placerade fönsteröppningar. De stora rundbågiga fönsteröppningarna har dock sannolikt förstörats under 1800-talets första hälft. Fönstren är mycket välbevarade och har ett ålderdomligt utförande med spikade bågar av trä med blyspröjs och stormjärn. Fasaderna är vitputsade och det branta sadeltaket, som är valmat i öster, var ursprungligen spåntäckt, men är sedan slutet av 1800-talet täckt med kopparplåt. Tornet kröns av en karnissvängd huv försedd med tornur och med en lanternin med blindfönster. Ingången är via tornet i väster och en koringång finns på södra sidan.



Även interiören präglas av den omfattande ombyggnaden 1754 med ett för tiden karakteristiskt ljus och luftigt kyrkorum. Taket är täckt av ett tunnvalv av trä som avslutas nedåt med en illusionsmålad tandsnittslist. Orgeln är tillverkad 1757 av orgelbyggaren Jonas Wistenius i Linköping. Orgeln har förändrats vid ett flertal tillfällen och endast delar av fasaden är kvar från den ursprungliga anläggningen. Predikstolen tillkom 1762 och har

ursprungligen haft uppgång från sakristian. Den är tillverkad av bildhuggaren och målaren Jonas Berggren. Berggren (1715-1800) var bosatt i Målilla i Kalmar län och hade en omfattande produktion av främst predikstolar, men även altaruppsatser. Koret domineras av altaruppsatsen med altartavla målad av Per Hörberg. Målaren, tecknaren, grafikern och skulptören Per Hörberg (1746-1816) var sin tids mest anlitade kyrkomålare. Han har målat 87 altartavlor varav 57 i Östergötland. Altartavlan målades ursprungligen 1814 för Skärstads kyrka i Småland, men fick sin nuvarande placering 1820. Den omges av en nyklassicistisk omramning med pilastrar och tempelgavel. Den grå marmoreringsmålningen är sannolikt till vissa delar originalfärgsättningen. Altarringen tillhör sannolikt även originalinredningen från 1700-talets mitt.



Interiörens nuvarande utseende präglas även av ett flertal ombyggnader under 1900-talet. Den mest genomgripande renoveringen utfördes 1908 i en återhållen jugend efter ritningar utförda av arkitekt Fredrik Falkenberg. Falkenberg (1865-1924) har ritat ett flertal kyrkor och kyrkoombyggnader samt profan bebyggelse i den runt sekelskiftet 1900 så populära jugendstilen. Vapenhuset försågs med ett nytt kalkstensgolv och kyrkorummet med nytt trägolv. Den äldre bänkinredningen ersattes enligt tidens ideal av en öppen bänkinredning i två kvarter. Falkenberg ritade även om orgelfasaden och i samband med att orgeln fick ett nytt verk av Åkerman & Lund byggdes även läktaren om. Predikstolen flyttades närmare koret och sänktes något. Den försågs även med en ny trappa. Vid detta tillfälle om- eller nybyggdes sannolikt även altarbordet, som är av trä och sedan några år tillbaka framflyttat i koret. Kyrkorummet färgsattes i en ljus, grå marmorering med bänkar och dörrar målade i träimitation och övrig inredning i vitt och guld. Sakristian indelades i flera mindre rum med bl a plats för den nya värmeanläggningen för lågtrycksånga och en ny dörr togs upp i sakristians

norra vägg. År 1916 tillkom de målade glasfönstren i koret genom en donation. De är utförda av Neumann & Vogel i Stockholm.

Nästa större renovering utfördes under åren 1937 och 1938. Denna gång under ledning av arkitekt Johannes Dahl i Tranås. Under 1930-talet hade funktionalismen etablerat sig som den rådande stilen inom arkitekturen. Sekelskiftets böljande jugendstil var helt passé och föraktades bland arkitekterna. En stor del av Falkenbergs tillägg från 1908 avlägsnades. Bänkinredningen ombyggdes och dess jugenddekor togs bort. Kyrkorummet färgsattes nu i en grågrön färgskala. Sakristian ombyggdes ytterligare och en ny dörr togs upp på västra sidan till "apparatrummet".

De bakre bänkarna borttogs 1974-75, då en ny ombyggnad utfördes efter ritningar av ingenjör Ture Jangvik i Linköping. När färgen på innertaketets trätunnvalv skulle skrapas bort inför ommålningen upptäcktes äldre takmålningar. De härrörde från ett plant undertak, som funnits i kyrkan före ombyggnaden 1754. Målningarna är utförda år 1715 av målaren Olof Raam. Tre av de påträffade målningarna; Gravläggningen, Uppståndelsen och Förklaringsundret sattes efter konserveringen upp under orgelläktaren.

Under 1980-talet ändrades korgolvet och två korbänkar borttogs. I slutet av 1990-talet ändrades vapenhuset genom inbyggnader under trapporna på södra och norra sidan, inrymmande handikapps-WC och förråd.

Dopfunten är av slipad kalksten och skänktes till kyrkan så sent som 1970. Bland kyrkans övriga inventarier finns en rik uppsättning begravningsvapen. Vid utgrävningarna i samband med renoveringen 1959 påträffades gravar under koret. Den Winterska graven är belägen vid ingången till sakristian. Värt att notera är även att stora träbingar för förvaring av spannmål finns bevarade i tornet.



KULTURHISTORISK BEDÖMNING

Kyrkan och kyrkogården utgör tillsammans med den f d kyrkskolan och bebyggelsen med kyrklig anknytning i kvarteret Lönnen en värdefull kyrkomiljö.

Kyrkogården

Då inventeringen av kyrkogården vid Kisa kyrka enbart gällde den äldre kyrkogården görs ej någon kulturhistorisk bedömning av den utvidgade delen som togs i bruk 1937. Utformningen av den äldre delen av kyrkogården söder om kyrkan har ett mycket stort kulturhistoriskt

värde. Grus var den vanligaste yttäckningen på våra kyrkogårdar ungefär i hundra år, fram till mitten av 1900-talet. I Östergötland är det endast ett fåtal kyrkogårdar som har detta bevarat och Kisa är en av dem. Här finns även en stor del av omramningarna kvar i form av stenramar, häckar och gravstaket. Ett stort antal gravvårdar är höga och av svart, polerad granit. Det finns gravläggningar från första delen av 1800-talet och framåt. En stor del av gravläggningarna är från första halvan av 1900-talet. Alla dessa komponenter ger en viktig helhetsbild av utformningen av våra kyrkogårdar decennierna kring år 1900. Som en del i denna helhet ingår även grindstolparna till västra och södra huvudingången. I kvarter A-D finns gravvårdar från linjegravar. Under mer än 150 år, fram till mitten av 1960-talet, hade man sk allmänna linjer på kyrkogårdarna. Där begravdes de avlidna en och en radvis. Det kunde innebära att äkta makar fick sina vilorum långt från varandra. Att bevara dessa gravvårdar på plats är viktigt för att man ska uppfatta systemet med linjegravar. På kyrkogården i stort har enstaka gravvårdar ett mycket stort lokalhistoriskt och socialhistoriskt värde bl a i form av titlar, gårds- och torpnamn eller med anknytning till någon lokal händelse.

Kyrkobyggnaden

Stora delar av kyrkans murverk härstammar från medeltiden och utgör en viktig källa till kunskap om medeltida byggnadsteknik. Kyrkans exteriör präglas av den omfattande om- och tillbyggnaden, som utfördes under 1700-talet. Kyrkan har sedan dess exteriört, med undantag av bl a utbyte av den äldre spånbeläggningen, i stort sett behållit mycket av sin ursprungliga karaktär.

Interiören är, trots förändringarna vid ombyggnaderna under 1900-talet, präglad av byggnadstidens ideal genom det stora luftiga kyrkorummet och trätunnvalvet. Från byggnadstiden härrör även bl a predikstol och altarring. Under 1800-talet tillkom bl a Per Hörbergs altartavla och altaruppsats samt nummertavlor. Hörbergs altartavla har stora regionala och konsthistoriska värden. Detsamma gäller även de bevarade takmålningarna från den gamla kyrkan. Altaruppsatsen och läktarpelarnas kapitäl kan eventuellt ha kvar originalfärgskikt, vilket är ovanligt. Arkitekt Fredrik Falkenbergs tillägg från 1908 har ett arkitektur- och restaureringshistoriskt värde.

Tornets inredning med bl a bevarade sädesbingar är ett ålderdomligt inslag och visar på en tid då kyrkan även fungerade som sockenmagasin eller tiondebod.

Sammanfattning

- Kyrkans medeltida murverk utgör ett värdefullt historiskt dokument.
- Kyrkans exteriör präglas av den omfattande om- och tillbyggnaden som skedde under 1700-talets andra hälft och utgör en god representant för sin tids byggnadsideal.
- Interiören präglas av olika tiders tillägg, men har dock bevarat byggnadstidens karaktär med det stora luftiga kyrkorummet och en del ursprunglig inredning.

HÄNDELSELISTA

Förteckningen gör inga anspråk på att vara komplett. Den bygger enbart på nedan redovisade källor och kan i framtiden komma att revideras.

- 1150-1399 Nybyggnad – Kyrka av sten med smalare rakslutet kor och sakristia i norr. Kvarstår långhusets västra del. Socken, ÖLM
- 1702 Nybyggnad - klockstapel. SvB
- 1715 Arkitekturbunden utsmyckning – målningar i taket av Olof Raam, framtogs och placerades under läktartaket 1974. ÖC 1982-07-30
- 1721 Specifika inventarier – storklockan gjuten hos Elias Arenhart, Norrköping. BC
- 1734 Fast inredning – orgel byggd av Johan Niklas Cahman, Stockholm, såldes 1756 till Sunds kyrka och senare till Ulrika kyrka. LT
- 1738 Specifika inventarier – mellanklockan gjuten hos Magnus Hultman, Norrköping, omgjuten 1806. BC
- 1739 Specifika inventarier – lillklockan gjuten av Magnus Hultman, Norrköping. BC
- 1754 Ändring – ombyggnad, långhuset förlängdes åt öster och ett nytt korparti av kyrkans bredd uppfördes. Byggmästare Ferner. Socken
- 1754 Nybyggnad – Sakristia, den gamla sakristieväggen ingår eventuellt i den nya sakristian som en innervägg. Socken
- 1754 Ändring – ombyggnad, interiör, nytt tunnvalv av trä. Socken
- 1754 Fast inredning – altare och altarring. BC
- 1757 Ändring - Fast inredning – ny större orgel byggd av orgelbyggaren Jonas Wistenius, Linköping, ersatte den mindre orgeln från 1734. Nytt orgelverk 1906 och 1975, fasaden delvis magasinerad i tornet. ATA, LT
- 1762 Fast inredning – predikstol tillverkad av Jonas Berggren i Målilla, gåva av änkekommendörskan Christina Fredrica Grubbe, f von Goltz, omändrad 1908, målning från 1940. Socken. BC
- 1773-1774 Nybyggnad – Tornet uppfört av Olof murmästare. Klockorna flyttades in från trästapeln. Socken
- 1806 Vård/underhåll, taket omspånades på södra sidan. ATA
- 1806 Specifika inventarier – mellanklockan från 1738 omgjuten av Anders Billsten. CGL
- 1814 Specifika inventarier –Altartavla, målad av Per Hörberg för Skärstad kyrka i Småland, till Kisa 1820. Socken
- 1815 Ändring – ombyggnad, interiör, nytt golv och nya bänkar. Flera gravar igenfylldes. ATA

- 1817 Vård/underhåll, taket omspånades på den norra sidan 1817. ATA
- 1820-1821 Ändring – ombyggnad, exteriör, fönsteröppningarna förstorades och fasaderna putsades och avfärgades i vitt. ATA
- 1820-1825 Fast inredning – Altaruppsats och Per Hörbergs målning från 1814 sattes upp i koret.
- 1825 Vård/underhåll, bänkarna och orgelfasaden målades, altartavlan ”beprydd”. ATA
- 1875 Specifika inventarier – den s k Kisatuppen sattes upp på taket. Ritningar av jägmästare E G:son Hjort i Råstorp. CGL
- 1875-1885 Ändring – ombyggnad, det befintliga rödtjärade spåntaket täcktes med kopparplåt. ATA
- 1906-1908 Ändring – ombyggnad, fast inredning, orgeln från 1756 fick ett nytt orgelverk, byggt av Åkerman & Lund, Sundbyberg, vilket ersattes av ett nytt verk 1975. Fasaden ombyggd efter ritningar av arkitekt Fredrik Falkenberg. ATA, BC
- 1907 Ändring – ombyggnad, interiör, golvet bröts upp och en gravkammare med kistor påträffades vid ingången till sakristian samt ett igenfyllt ”murat rum” under den gamla kyrkans altare. ATA
- 1908 Ändring – ombyggnad, interiör, nytt golv av kalksten i vapenhuset och av trä i långhuset, innertaket försågs med en spontad panel, läktarbarriärens mittparti förändrades och läktartrappan ombyggdes, nytt vindfång, ny öppen bänkinredning. Predikstolen flyttades till sin nuvarande placering och försågs med ny trappa. En del förvaras i tornkammaren. Uppgången från sakristian sattes igen och sakristian byggdes om. Ny dörr på norra sidan. Altaret om- eller nybyggdes. Taket målades med vit oljefärg, väggarnas övre del i ljus grå kalkfärg, nedre delen med oljefärg, som svagt marmorades. Bänkar och dörrar målades i träimitation, övriga inredningsföremål i vitt och guld. Arkitekt Fredrik Falkenberg. ATA, Socken
- 1908 Teknisk installation – kaminerna ersattes av en anläggning med lågtrycksånga, placerad i utrymmet i sakristian varifrån trappan till predikstolen tidigare varit placerad. ÖC 1939-06-22
- 1916 Arkitekturbunden utsmyckning – glasmålningar, utförda av Neumann & Vogel i Stockholm i korffönstren, gåva av jägmästare Hjort. CGL, ÖC 1939-06-22
- 1924 Vård/underhåll, exteriör, putsen nedknackades och fasaderna omputsades. Nya Posten 1924-07-19
- 1931 Ombyggnad – fast inredning, orgeln från 1906 ombyggdes av H Lindgren, senare ombyggd 1948. BC
- 1937-1938 Ändring – ombyggnad, interiör omändring av vapenhuset, dörröppningen mot långhuset breddades till samma mått som innan 1907 och försågs med nya dörrar. Sakristiedörren sattes på sin ursprungliga plats. Bänkarna ombyggdes

- och korbänkarna försågs med dörrar. Innertakets spontpanel från 1907 togs ner. Korfönstrens ytterbåge försågs med antikglas. Innanfönster. Ommålning i en grågrön färgskala. WC installerades i sakristian och rum för transformatorn med ingång från västra sidan. Arkitekt Johannes Dahl, Tranås. ATA, Östgöten 1939-10-16, K
- 1938 Teknisk installation – elvärme. ATA
- 1939 Konservering – färgsättningen från 1907 års renovering avlägsnades och ursprunglig marmorering på altarring m.m togs fram. Konservator Sven Sundbaum.; Linköping. ATA
- 1943 Ändring – ombyggnad, kopparplåten på takets södra fall omtäcktes. ATA
- 1948 Ombyggnad – fast inredning, orgeln från 1906/1931 ombyggdes av MJ och H Lindegren, Göteborg. BC, LT
- 1957 Ändring – ombyggnad, kopparplåten på takets norra fall lades om. ATA
- 1959 Renovering, exteriör, Ny kopparplåt och underpanel på tornet. Den gamla cementsockeln höggs bort. Putsen knackades ner, på långhuset södra sida upptäcktes en romansk igenmurad sydportal och ett fönster, den Winterska gravkammaren påträffades åter i korets norra del vid sakristiedörren. Murade gravar påträffade även på andra platser under koret. Byggnadsingenjör Harry Ferdinandsson, Linköping. ATA, Kinda Posten 1959-09-04
- 1970 Specifika inventarier – ny dopfont av polerad grå kalksten. CGL, ÖC 1970-12-02
- 1974-1975 Ändring – ombyggnad, de bakre bänkraderna togs bort samt bänkar vid kor och för ny kororgel. Läktaren försågs med lösa gradiner. WC i vapenhuset. Sakristian ombyggdes, nytt skrudskåp mm. Ommålning. Figurmålningar från 1715 från den medeltida kyrkan påträffades när färgen på takpanelen skrapades ner. Tre målningar placerades under orgelläktaren. Ingenjör Ture Jangvik, Linköping. ATA, Kinda Posten 1975-05-07
- 1974-1975 Konservering av orgelfasad, läktarbröstning, altartavla m m. Konservator Ragnar Flood. ATA
- 1975 Ombyggnad – fast inredning, orgelverket från 1906 ersattes av ett nytt, byggt av Hammarbergs Orgelbyggeri, Göteborg bakom den bevarade fasadstrukturen från Wisteniusorgeln. ATA
- 1978 Fast inredning – kororgel byggd av Robert Gustavsson Orgelbyggeri AB, Härnösand, borttagen 1991. ATA, LT
- 1988 Ändring – ombyggnad, omläggning och isolering av korgolvet, vilket även framdrogs till främre bänkraderna, två korbänkar borttogs, ändring av de främre bänkarna, gravkammaren isolerades och försågs med nytt bjälklag m m. Ingenjör Ture Jangvik, Linköping. ATA. Vimmerby Tidning 1988-09-24

- 1991 Ändring - fast inredning – ny kororgel, byggd av Robert Gustavsson Orgelbyggeri AB, Härnösand efter ritningar av Carl-Gustaf Lewenhaupt. Helt färdigställd 1999 av orgelbyggare Henrik Lind, Vreta kloster. CGL, LT
- 1997 Handikappsanpassning – förslag till rullstolsplatser i kyrkorummet. ATA
- 1997-2004 Ändring – ombyggnad, den befintliga toaletten under trapporna i vapenhuset utvidgades till handikappstolett, på norra sidan utvidgades befintlig elcentral med förråd/blomrum. ATRIO Arkitekter, Västervik. ATA
- 1998 Vård/underhåll – omläggning av de östra delarna av långhusets koppartaksbeläggning samt tornet försågs med ståndrännor m m. ATA
- 1999 Ändring – fast inredning, altaret flyttades fram. K
- 2002 Renovering – fast inredning, orgelverket från 1975 renoverades av orgelbyggare Henrik Lind, Vreta kloster. ÖLM
- 2003 Teknisk installation – ljudanläggning installerades i långhuset norra bakre del, en bänkrad togs bort. K
- 2004 Kulturhistorisk inventering av kyrkobyggnaden och kyrkomiljön, utförd av Östergötlands länsmuseum på uppdrag av Linköpings stift.

Förkortningar

ATA – Antikvariskt-topografiskt arkiv

BC – Cnattingius, Bengt, Kisa kyrka, Linköpings stifts kyrkor, 1959

CGL- Lewenhaupt, Carl-Gustaf, Kisa kyrka, 2:a upplaga. Linköpings stifts kyrkor, 1993.

K - Kyrkan

LT – Uppgifter av Lars Tallund, f d kyrkomusiker i Kisa kyrkliga samfällighet.

Socketk.- Forskningsprojektet Socketkyrkorna. Kulturarv och bebyggelsehistoria.

Riksantikvarieämbetet 2000; rev. 2003-12-09

ÖC – Östgöta Correspondenten

ÖLM – Östergötlands länsmuseums topografiska arkiv

BEFINTLIGA SKYDDSFORMER

Kyrkan och kyrkogården är skyddade enligt Lagen om kulturminnen 4 kap.

Kisa tätort, K 37, är utvärderad som kulturhistorisk värdefull miljö i kulturminnesprogrammet för Östergötland, utgivet av länsstyrelsen i Östergötlands län 1983.

KÄLLOR

Antikvarisk-topografiska arkivet (ATA), Riksantikvarieämbetet

Kulturmiljövårdens bebyggelseregister, Riksantikvarieämbetet;

www.bebyggelseregistret.raa.se

Ridderstad, Anton, Historiskt, Geografiskt och Statistiskt lexikon öfver Östergötland, A-L, Norrköping 1877.

Sveriges Bebyggelse, Östergötlands län, del VI, Uddevalla 1949.

Östergötland, landskapets kyrkor. Red. Ingrid Sjöström och Marian Ullén.

Forskningsprojektet Socketkyrkorna. Kulturarv och bebyggelsehistoria.

Riksantikvarieämbetet 2004.
Östergötlands läns kalender 1872.
Östergötlands läns museums topografiska arkiv

Övriga inventeringar

Sedan 2002 pågående inventering av kyrkogårdar/begravningsplatser i Östergötlands län, utförs av Östergötlands läns museum.

Kulturhistorisk byggnadsinventering, Kisa tätort, utförd av Östergötlands läns museum 1976-1978.

Prästgårdsinventeringen i Östergötlands län, utförd av Östergötlands läns museum 1978.

Skolinventeringen i Östergötlands län, utförd av Östergötlands läns museum 1978.

Kartor

Häradsekonomisk karta 1878

Ekonomisk karta, 1947 och 1982, blad 7F 5h Kisa