

Kulturhistorisk inventering av kyrkobyggnader och kyrkomiljöer i  
Linköpings stift 2003



**NORRA VI KYRKA**

Norra Vi socken  
Ydre kommun  
Linköpings stift  
Östergötlands län

ÖSTERGÖTLANDS LÄNSMUSEUM

Raoul Wallenbergs plats • Box 232 • 581 02 Linköping • Tel 013-23 03 00 • Fax 013-14 05 62  
info@ostergotlandslansmuseum.se • www.ostergotlandslansmuseum.se

# NORRA VI KYRKA

Kulturhistorisk inventering av kyrkobyggnader och kyrkomiljöer i Linköpings stift  
Delrapport nov 2003, kompletterad 2007

## Innehåll

Bakgrund.....	3
Syfte.....	3
Kulturminneslagen.....	3
Kulturhistorisk bedömning.....	3
Inventeringens uppläggning och rapport.....	4
NORRA VI KYRKA.....	5
BESKRIVNING OCH HISTORIK.....	5
<i>Socknen</i> .....	5
<i>Kyrkomiljön</i> .....	6
<i>Kyrkogården</i> .....	6
<i>Kyrkobyggnaden</i> .....	7
<i>Exteriör beskrivning</i> .....	8
<i>Interiör beskrivning</i> .....	9
KULTURHISTORISK BEDÖMNING.....	11
<i>Kyrkogården</i> .....	11
<i>Kyrkobyggnaden</i> .....	11
HÄNDELSELISTA.....	13
BEFINTLIGA SKYDDSFORMER.....	16
KÄLLOR.....	16
<i>Övriga inventeringar</i> .....	16
<i>Kartor</i> .....	16

## **Inledning**

### **Bakgrund**

Med utgångspunkt i behovet av att förbättra kunskapsunderlaget för våra kyrkobyggnader och kyrkomiljöer genomförs en stiftsövergripande kulturhistorisk inventering. På uppdrag av Linköpings stift utför Östergötlands länsmuseum inventeringen inom stiftets del av Östergötlands län. Arbetet bekostas av medel från den kyrkoantikvariska ersättningen och påbörjades under år 2004. Projektet beräknas vara avslutat vid utgången av år 2006. Inventeringen berör de till Svenska kyrkan hörande kyrkobyggnader som omfattas av kulturminneslagen. Lagen gäller de kyrkobyggnader som är tillkomna före utgången av år 1939 och ytterligare några som skyddas genom särskilt beslut av Riksantikvarieämbetet. Denna rapport utgör en delrapport i inventeringen vars resultat kommer att sammanställas och analyseras i en stiftsövergripande rapport.

### **Syfte**

De stiftsövergripande inventeringarnas syfte är:

- att lyfta fram och öka förståelsen för kyrkans kulturvärden och att främja kontakterna mellan kyrkan och kulturmiljövården
- att skapa ett underlag för församlingarnas/samfälligheternas planering och förvaltning av kyrkan/kapellet och för vård- och underhållsplaner
- att sammanställa ett enhetligt och tillgängligt kunskapsunderlag med beskrivning av och historik för den enskilda kyrko/kapellbyggnaden samt en bedömning av de kulturhistoriska värdena. Inventeringen blir samtidigt en samlad dokumentation och överblick av kyrkobyggnader/kapell och kyrkomiljöer i stiftet från 2000-talets första decennium.
- att skapa ett underlag för handläggning av kyrkoantikvariska ärenden och för bedömning av var det är särskilt viktigt att stödja insatser med kyrkoantikvarisk ersättning.

### **Kulturminneslagen**

Enligt Lag om kulturminnen m.m. (SFS 1988:950) skall Svenska kyrkans *kyrkobyggnader*, *kyrkotomter* och *begravningsplatser* vårdas och underhållas så att deras kulturhistoriska värde inte minskas. Tillstånd måste sökas hos länsstyrelsen för att göra väsentliga förändringar av kyrkobyggnaden.

### **Kulturhistorisk bedömning**

Den kulturhistoriska bedömningen görs utifrån principer som tagits fram av och fortlöpande diskuteras med representanter för Linköpings stift, länsstyrelserna i Jönköpings, Kalmar, och Östergötlands län samt läns museerna i Jönköpings och Kalmar län. En kulturhistorisk bedömning är aldrig definitiv utan hela tiden föremål för omvärderingar. Bedömningen utgår från såväl den enskilda kyrkobyggnadens värden som kyrkomiljöns i sin helhet, men också till värden i förhållande till andra kyrkobyggnader i stiftet och övriga landet. Inför varje planerad förändring skall tillstånd inhämtas från länsstyrelsen och varje ärende behandlas där från fall till fall. Den kulturhistoriska bedömningen utgör underlag för beslut om vilka åtgärder som kan vara berättigade till kyrkoantikvarisk ersättning.

## **Inventeringens uppläggning och rapport**

Rapporten består av en historik över kyrkobyggnaden, en beskrivning av exteriör och interiör, fotografier och en kulturhistorisk bedömning. Arbetet har varit uppdelat i en fältdel med inventering och fotografering samt en arkivgenomgång. De aktuella arkiv som gått igenom har främst varit läns museets topografiska arkiv och Antikvarisk-topografiska arkivet, Riksantikvarieämbetet i Stockholm. Uppgifter har vidare hämtats från aktuell litteratur däribland hembygds litteratur. I viss mån har lantmäteriets handlingar och kartor nyttjats. De i rapporten redovisade arkivuppgifterna utgör en sammanfattning av genomgångna arkiv och ska inte ses som en komplett beskrivning av händelser i kyrkobyggnadens historia. Arbetet inkluderar en omfattande fotodokumentation varav endast en mindre del är presenterad i denna rapport. Delar av inventeringsmaterialet görs tillgängligt via Kulturmiljövårdens bebyggelseregister, vilket är ett informationssystem som förvaltas av Riksantikvarieämbetet ([www.raa.se](http://www.raa.se)).

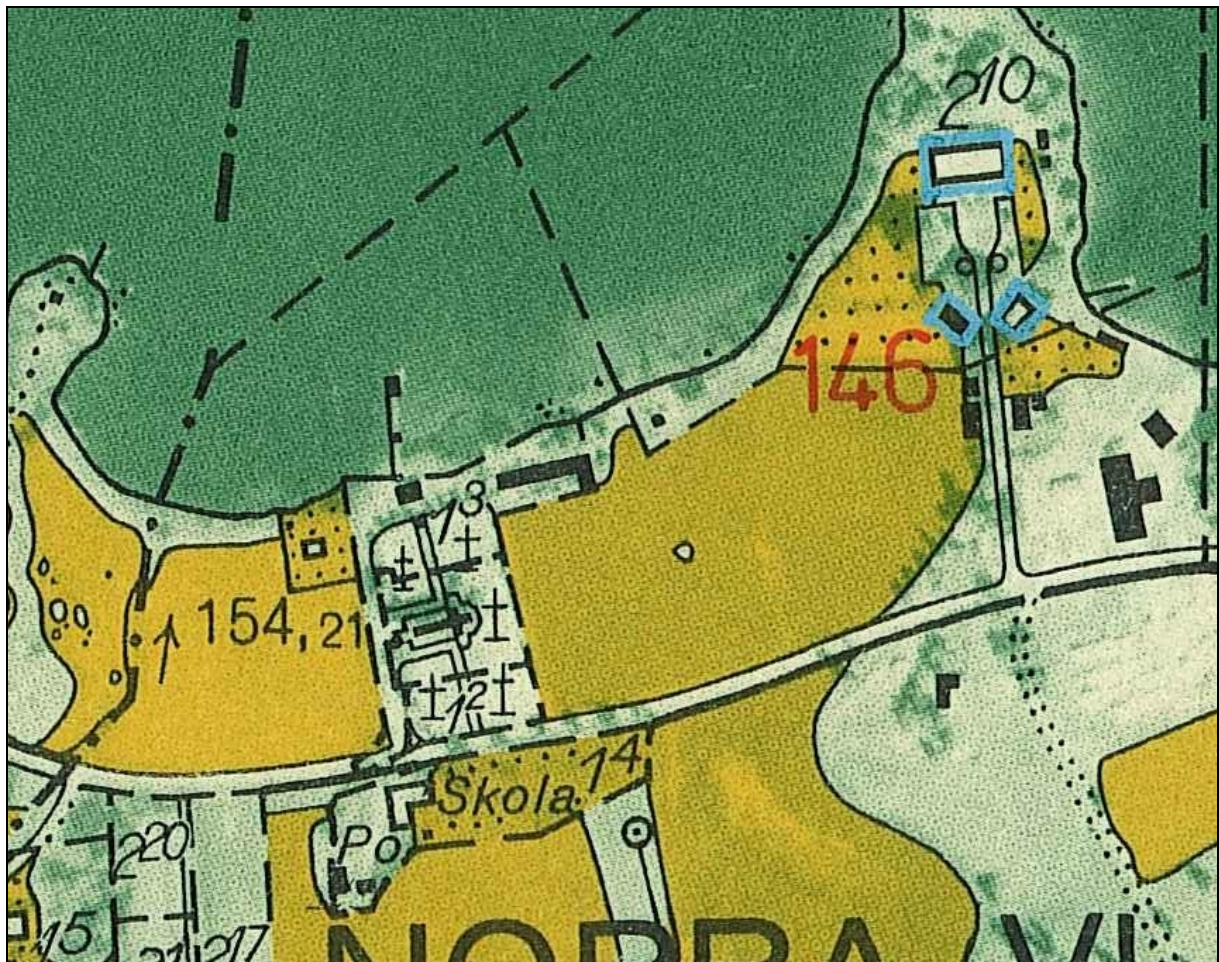
Fältarbetet, fotografering och rapportsammanställningen har utförts av antikvarie Anna Lindqvist vid Östergötlands läns museum. Rapporterna finns tillgängliga på Linköpings stift, Länsstyrelsen i Östergötlands län, Östergötlands läns museum samt på respektive kyrklig samfällighet.

## NORRA VI KYRKA

Ribbingshov 1:2, Norra Vi socken, Ydre kommun, Ydre härad, Östergötlands län och landskap, Linköpings stift

Den nuvarande kyrkan är sannolikt den tredje på platsen. Kyrkan är uppförd 1771-1774 av byggmästarna Måns Månsson och Petter Andersson med återanvändning av ett äldre gravkor för ägarna till gården Ribbingshov samt delar av den medeltida stenkyrkans murar i söder. Kyrkan har ett rektangulärt långhus med tresidigt avslutat kor, sakristia i norr, gravkor i söder och torn i väster. Fasaderna är vitputsade och taken plåttäckta, med undantag av tornet som belagt med spån. Huvudingången är via tornet i väster, men ingångar finns även centralt på södra och norra långsidorna. Kyrkan är mycket välbevarad, såväl exteriört som interiört från byggnadstiden. Bänkinredningen i tolv kvarter är bevarad, vilket är mycket ovanligt.

## BESKRIVNING OCH HISTORIK



Utsnitt ur ekonomisk karta, 1948, blad 7F 3e Norra Vi

### **Socknen**

Norra Vi är en medeltida socken och omnämns första gången 1374 som *Wij*. Den är belägen i länets sydöstra del som betecknas som Södra Östergötlands skogsbygd. Socknen, som är starkt kuperad, är belägen vid sjön Sommens södra sida. Den är en utpräglad jordbruksbygd med medelstora gårdar med tillhörande skogsmark. Ribbingshov är socknens största gård och ägarna till Vi eller Ribbingshofs säteri tilldelades patronatsrätt 1689, vilket bl a innebar att

patronus själv utsåg t ex kyrkoherde. Patronatsrätten upphörde 1921. I Östergötlands läns kalender för år 1872 uppges att det då fanns sju kvarnar, två sågar och ett bränneri i socknen.

### ***Kyrkomiljön***

Kyrkan är belägen ca 15 km sydväst om Kisa vid en vik i södra delen av sjön Sommen. I nordost finns kyrkstillarna, som delvis är ombyggda till vattenverk. Invid kyrkan, men på andra sidan landsvägen, ligger den mycket välbevarade f d skolan, som numer används som bl a församlingshem. Den utgörs av en stor tvåvåningsbyggnad med rödfärgade fasader, uppförd 1871 och ombyggd 1910. Väster därom, vid Norrhamra, är f d ålderdomshem och f d prästgård belägna. Ålderdomshemmet är uppfört 1865 och utgörs av en tvåvåningsbyggnad med rödfärgade fasader under tegeltäckt sadeltak. Prästgårdens mangårdsbyggnad, som är uppförd 1860, är högt belägen i en stor trädgård. Strax nordost om kyrkan ligger säteriet Ribbingshov med en stor huvudbyggnad i två hela våningar flankerad av två flyglar. Huvudbyggnadens bottenvåning härstammar från 1690-talet, men på- och ombyggdes 1806.



*Norra Vi kyrka 1947.*



### ***Kyrkogården***

Kyrkogården omgärdas av en stenvägg med murade och putsade grindstolpar i två avsnitt på södra sidan. Såväl delar av muren som grindstolparna och de mycket välgjorda och välbevarade smidesgrindarna är från 1700-talets slut. På grindstolparnas kalkstensfris, som är

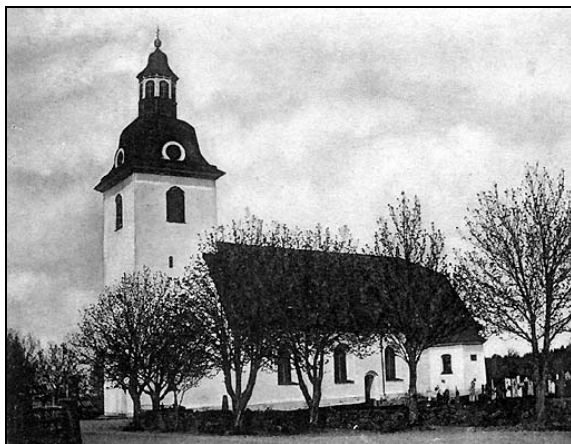
skyddade under det plåttäckta topptaket finns bl a följande text inhuggen; UPPSATT ÅR 1785 och N: WI KYRKOS LIKPORT. I väster ansluter ett gjutjärnsstaket med grindar till tornets södra och norra sidor. På kyrkogårdens norra sida finns ett gravkapell från 1900-talets början med fasader med vitmålad stående panel, svängt topptak och dörr i söder med nationalromantiskt side.

En beskrivning och historik av kyrkogården redovisas i separat rapport från utförd kyrkogårdsinventering.

### ***Kyrkobyggnaden***

Den befintliga kyrkan är sannolikt den tredje i ordningen. Den äldsta kyrkan uppfördes på byn Vi's marker och var sannolikt en träkyrka. Den brann troligen under 1200- eller 1300-talen och ersattes därefter med en stenkyrka. Huruvida den medeltida kyrkan hade torn är oklar, men klockorna hängde i en klockstapel. I anslutning till den medeltida stenkyrkan uppfördes vid sekelskiftet 1700 ett gravkor av landshövdingen i Gävleborgs län och generalmajoren Axel von Schaar (1641-1702) på Ribbingshof . Det Schaariska eller Ribbingshofska gravkoret har en speciell utformning med två våningar, varav den övre är öppen mot kyrkorummet. Det är oklart hur gravkoret utnyttjades vid den äldre kyrkobyggnaden om det eventuellt haft funktionen av herrskapsläktare.

Den äldre kyrkan utdömdes vid en biskopsvisitation 1768 och en ny kyrkobyggnad uppfördes mellan åren 1771-1774 av murmästaren Måns Månsson och byggmästaren Petter Andersson från Linköping. Det ovan nämnda gravkoret och angränsande del av medeltidskyrkans sydmur kom att ingå i det nya kyrkobygget. Det finns även uppgifter på att ytterligare material från den äldre kyrkan användes.



*Norra Vi kyrka ca år 1900 och 2007.*

Interiören är mycket välbevarad och altaruppsats, bänkinredning och läktare med bevarade bänkar hör till den ursprungliga inredningen från 1774. De slutna bänkkvarteren är uppdelade i tolv kvarter, möjligen med kvarvarande mans- respektive kvinnogångar. Sannolikt har de yttre bänkkvarteren tillhört den äldre kyrkan. Under 1790-talet försågs kyrkorummet med ny altaruppsats, predikstol och orgel. Den senare är tillverkad av orgelbyggaren Pehr Schiörlin i Linköping. Från den medeltida kyrkan härrör bl. a en dopfont och lokalt tillverkad predikstol och altaruppsats, samtliga från 1600-talet. Sakristian präglas av kyrkoherde Lars Kraft Larsson, som var den drivande kraften bakom kyrkobygget. Under sakristian finns hans grav och på östväggen ett stort epitafium.

Under 1800-talet skedde inga större förändringar i kyrkan, eventuellt kan de nuvarande fönstren ha tillkommit. Den största förändringen sedan byggnationen inträffade mellan åren 1922 och 1924 då såväl exteriören som interiören renoverades under ledning av arkitekt Melchior Wernstedt. Wernstedt (1886-1973) var professor i arkitektur på Chalmers Tekniska Högskola. Han har ritat ett stort antal profana byggnader, men även medverkat i kyrkorenoveringar bl a i Blåviks kyrka 1927. I kyrkan i Norra Vi ombyggdes vid detta tillfälle bl. a bänkarna med nya sittbänkar och korbänksskranken försågs med skulpterade bänkdörrar från 1600-talet. Vapenhuset försågs med målningar. Schiörlins orgel fick ett nytt orgelverk, vilket i sin tur ersattes av ett i princip nybyggt verk, som invigdes 1996.

### **Exteriör beskrivning**



Kyrkan är orienterad i öst-västlig riktning med koret i öster. Kyrkan är uppförd av sten med ett rektangulärt långhus med tresidigt avslutat kor, sakristia i norr och gravkor i söder och torn i väster. De vita fasaderna är slätputsade och sockeln är gråmålad. Underliggande putslager har en rosa ton, vilket kan indikera att kyrkan vid något tillfälle varit rosafärgad. Långhuset täcks av ett mansardtak, sakristian av ett valmat sadeltak och tornet avslutas med en hög lanternin efter förebild från Vreta klosterkyrka. Lanterninen har även blindfönster och tornet har blindurtavlor. Tornluckorna är klädda med svart stående slät panel. Taket var ursprungligen täckt med spån, men belades med plåttak i slutet av 1800-talet. Det nuvarande plåttaket lades 2003 och är av galvaniserad skivtäckt plåt med mötande falsar. Det äldre spåntaket ligger enligt uppgift kvar under plåten. Fönsteröppningarna är rundbågiga och försedda med gråmålade 1800-talsträbågar med dekorativt diagonal spröjsning samt strålomgivna blommor i de övre rundbågiga bågar. Solbänkarna är täckta av kopparplåt. Gravkoret i söder har mycket ålderdomliga blyspröjsade fönster med stormjörn samt gallerförsedda muröppningar till gravkorets bottenvåning. På gravkorets södra sida finns en inmurad kalkstenstavla med följande text; **DETTA SCHARISKA GRAFCHOR ÄR REPARERAT AF MAJOREN OCH RIDDAREN AF KONGL SVERDS ORDEN WÄLBORNE HERR FRIED ULR RIDDERBORG HERRE TILL RIBBIBGSHOFF OCH SVANA ÅR 1771.** Kyrkans huvudingång är förlagd till tornets västra sida. Porten är stickbågig med pardörrar klädda med en brunmålad diagonalställd profilerad panel. Till porten finns en granittrapp samt en enkelt utformad handikappsrampsramp av durkplåt. Över porten i väster finns en kalkstenstavla med följande text; **DÅ GUSTAF III VAR SV. GÖTH. OCH WEND. KONUNG BARON C.H. STRÖMFELT LANDSHÖFDINGE ÖFVER ÖSTERGÖTHLAND DOCTOR P. FILENIUS LINKÖPINGS STIFTS BISKOP MAJOR F. RIDDERBORG PAT. ECCLESIAE N. WIJ CAND L. KRAFFT PASTOR OCH PROST**



ÖFVER YDRE CONTRACT P. PRESSER COM. LOCI BYGDES DENNA KONUNG GUSTAFS KYRKA SAKRISTIA OCH EN DEL AF TORNET 1771 SOM SEDAN GJORDES FÄRDIGT 1774. Utöver västportalen finns ingångar centralt placerade på södra och norra sidan av långhuset. Dessa är rundbågiga med enkeldörrar klädda med en brunmålade dekorativt utformad diagonalställd ramkonstruktion. Ingångarna har utvändigt dekorativt utformade trappsteg i gjutjärn med årtalet 1866 samt MDCCCLXVI.

### **Interiör beskrivning**

Långhusets golv består av ett obehandlat trägolv. Väggarna är vitputsade och kraftigt nedsmutsade. Taket täcks av ett högt vitmålat trätunnvalv som är valmat över koret och avslutas nedtill av en kraftigt profilerad taklist målade i blå marmorering. I väster finns en rakavslutad gråmålad pardörr med spegelindelning. I söder och norr finns rundbågiga dörröppningar med enkeldörrar, vilkas insidor har samma utformning som utsidan. De är dock vitmålade. I söder finns en rundbågig öppning med en dörr av nitade järnplåtar till gravkoret. Gravkorets övre plan öppnar sig mot kyrkorummet med en rundbågig öppning med en stor glasad gråmålad fönsterbåge. Genom glasrutan syns gravkorets målade trätak samt generalmajor Axel von Schars rikt dekorerade kopparsakrofag. Innanfönstren är skruvade på ytterbågen. Även den västra väggen har högt sittande runda fönster som ger ljus till orgelläktaren. Bänkarna är indelade i tolv kvarter med tre gånger från väster till öster och tre tvärgångar. Bänkarna är överhängande slutna med blå marmoreringsmålade luckor. Bänkluckorna i den södra och norra raden har en underliggande rödaktig marmorering som är framtagen på de bakre bänkluckorna. Dessa har även äldre beslag och är sannolikt övertagna från den äldre kyrkan. Predikstolen är belägen på norra sidan med uppgång från sakristian. Korgen med tillhörande ljudtak och ryggstycke är tillverkad 1790. Den kan eventuellt vara tillverkad av Jonas Berggren eller någon lärling till honom eller så hans predikstolar stått som förebild.



Orgelläktaren i väster bärs upp av kvadratiska kannellerade pelare. Läktarbarriären har ett utskjutande mittparti och är målade i en blågrå marmorering. Orgelläktaren nås från en trappa på vapenhusets södra sida. Bänkar och gradänger är delvis bevarade. Orgelfasaden som är

målad i grått med förgyllningar tillhör 1793 års orgel, som är byggd av orgelbyggaren Per Schiörlin i Linköping. Det nuvarande orgelverket tillkom i mitten av 1990-talet och är byggt av orgelkonsulten Carl-Gustaf Lewenhaupt.



*Korets* golv ligger ett steg högre än långhusgolvet och består av ett obehandlat trägolv. Altaruppställningen tillhör kyrkans originalinredning och skänktes 1774 av ägarna till Ribbingshov. Den är arkitektoniskt uppbyggd med grönblå marmorerade pilastrar som bär upp en segmentsbåge. Altartavlan framställer Kristi uppståndelse. Altaruppställningen och altartavlan kan eventuellt vara tillverkade och målade av Jonas Berggren. Altarringen, från renoveringen 1922-24, är rund och ansluter mot väggen i öster. I korfönstren finns innanfönster med patinerade och målade glas signerade; N.P. Ringström 1946. Dopfunten som kommer från den äldre kyrkan är av trä med skulpterade vinrankor. Korbänkarna ansluter till altarringen och följer det tresidiga korets väggar fram till långhusets första bänkkvarter. Korbänkarna är indelade i tre bänkplatser, vilka sedan 1922-24 är försedda med äldre bänkluckor från 1600-talet med skulpterade änglahuvuden och målade vapensköldar.

*Sakristian* är belägen norr om koret med en smal rundbågig dörröppning från koret. Dörrbladet är klätt med en kraftig rutmönstrad panel och beslagen är av renässanstyp. Trägolvet är lackat med en brunpigmenterad lack, väggarna är vitputsade och det plana trätaket är vitmålat. Taket avslutas nedåt av en kraftig profilerad list med en marmoreringsmålning i grått och svart, som sannolikt är originalmålningen. I sydvästra hörnet finns trappan upp till predikstolen och på västra väggen finns kvarvarande delar av en öppen spis. Mot nordväst och mot öster finns fönsteröppningar, varav det östra är försett med järngaller. Mot norra väggen är ett altare uppmurat vid renoveringen 1922-24 med samtida bemålning. Över altaret är altaruppsatsen från den äldre kyrkan uppsatt. På den östra väggen finns ett hugget epitafium över kyrkoherden Lars Krafft, som är begravnen under sakristian. På epitafiet står bl a; HUGGEN AF M WIEMAN 1784, dvs Magnus Willman. I sakristian finns även en modern liggande textilförvaring.

*Vapenhuset* är beläget i tornets bottenvåning med ett obehandlat trägolv, som inlades 1922-24. Väggarna är vitputsade och det plana trätaket vitmålat. Runt dörren till långhuset finns en målningsdekoration från renoveringen 1922-24 med två pilastrar och ett överstycke med texten 1774-1924 SOLI DEO GLORIA. På norra sidan finns trappan upp till orgelläktaren och tornets övre våningar.

*Tornet* nås via en trappa på vapenhusets norra sida. Första våningen har ett obehandlat trägolv, vitputsade väggar och förråds- och trappdörrar från renoveringen 1922-24. I väster finns den äldre dörren till orgelläktaren med utsidan av en gråmålad plankstomme och sidan mot läktaren klädd med profilerad diagonalställd panel. Nästa våning har obehandlat trägolv och putsade väggar och i söder finns en skåpsvägg med slät gråmålad panel med följande text målad; ARKIV KOMMUNEN KYRKAN. På våningsplanet finns även trampmaskin, som fortfarande är i bruk. Nästa våning har obehandlat trägolv, putsade väggar och i söder och norra rektangulära fönsteröppningar, varav den södra har bevarat en ålderdomlig blyspröjsad fönsterbåge. I väster finns en plåtlucka till långhusvinden. Däröver finns klockvåningen. Kyrkan har två klockor; storklockan från 1688 och lillklockan, som är gjuten 1774 av Elias Fries Thoesson i Jönköping.



## **KULTURHISTORISK BEDÖMNING**

Kyrkan, gravkapellet och kyrkogården med sin ålderdomliga södra port med grindstolpar och smidesgrindar utgör tillsammans med den närliggande herrgårdsbebyggelsen och de välbevarade byggnaderna med tidigare administrativa funktioner en ålderdomlig kyrkomiljö som vittnar om kyrkplatsen som socknens tidigare centrum

### ***Kyrkogården***

En kulturhistorisk bedömning av kyrkogården redovisas i separat rapport efter avslutad kyrkogårdsinventering.

### ***Kyrkobyggnaden***

Kyrkan framstår som en synnerligen välbevarad representant för den begynnande gustavianska landsbygdskyrkan. Interiören är i stort sett oförändrad och starkt präglad av byggnadstidens ideal. Den ålderdomliga bänkindelningen, det obehandlade trägolvet och den

bevarade originalinredningen, såsom predikstol, altarpopsats, dörrar, blyspröjsade fönster etc bidrar till förståelsen för kyrkorummets utseende under 1700-talets senare del. Av särskilt intresse är det stora antalet bänkkvarter och den ovanliga strukturen med en mittgång och två sidogångar. Taklisten i sakristian med sin originalmålning utgör ett ovanligt inslag och har stora målningsteknikhistoriska värden. Kyrkan är även intressant ur ett lokalthistoriskt perspektiv, då den är uppförd av länsanknutna byggmästare samt med tornhuvens koppling till Vreta klosterkyrka.

Samhörigheten med Ribbingshof är mycket påtaglig, dels genom den geografiska närheten till herrgårdsbebyggelsen men framför allt genom donationer av inventarier och inredning som t ex predikstol, den gamla altarpopsatsen och porträttmålningar. Det Ribbingshofska gravkoret har en mycket intressant utformning med det övre rummets målade tak och öppning mot kyrkorummet.

Värt att notera är även att klockringningen inte är elektrifierad, utan sköts på mekanisk väg genom en trampmaskin i tornet. Vidare bör en rad speciella detaljer uppmärksammas, som t ex att delar av originalputsens finns bevarad under senare putsåslag, gjutjärnsdetaljerna från 1866 samt tornets olika generationers fönster. De från den rivna medeltida kyrkan bevarade inventarierna, som 1600-talsdopfunten och den äldre altarpopsatsen visar på en lång historisk kontinuitet. Av ovanligt slag är att straffstocken och skampallen är bevarade. De minner om gångna tiders bestraffningssystem

### Sammanfattning

- Kyrkan har en ovanligt enhetlig och välbevarad karaktär, såväl exteriört som interiört, från nybyggnationen 1771-1774 och utgör som helhet ett nationellt kulturarv. Kyrkorummet har som en av de få i landet bevarat sin ålderdomliga kvartersindelning. Att bevara kyrkobyggnaden i sin nuvarande skepnad med den information den bär på är en viktig uppgift i arbetet med att förvalta de kulturhistoriska värdena. I stort sett alla delar av kyrkorummets inredning är betydelsefulla komponenter i kyrkans nuvarande helhetsgestaltning.
- Kyrkans historia är intimt förknippad med Ribbingshof, vilket är tydligt bl. a genom gravkor och specifika inventarier.
- Kyrkan och kyrkogården utgör tillsammans med den närliggande herrgårdsbebyggelsen och de välbevarade byggnaderna med tidigare administrativa funktioner en ålderdomlig kyrkomiljö som vittnar om kyrkplatsen som socknens tidigare centrum.



## HÄNDELSELISTA

Förteckningen gör inga anspråk på att vara komplett. Den bygger enbart på nedan redovisade källor och kan i framtiden komma att revideras.

- 1300-1450 Nybyggnad – Kyrka av sten, delvis riven 1771. Delar av sydmuren ingår i den nuvarande kyrkan. Eeventuellt föregicks den av en träkyrka. (BC)
- 1600-1699 Specifika inventarier – dopfunt av trä. (BC)
- 1646 Fast inredning – predikstol skänktes av friherrinnan Märta Ribbing på Ribbingshof. (BC)
- 1668 Fast inredning – predikstol tillverkad av en snickare Jöns i Solebotorp, delar förvaras nu i sakristian. (BC)
- 1685 Fast inredning – altaruppsats utförd av en bygdesnickare i N. Vi och skänkt av major Axel von Schaar 1685, förvaras nu i sakristian. (SvK)
- 1688 Specifika inventarier – storklockan omgöts, bekostades av von Schaar på Ribbingshof. (SvB, BC)
- 1700 Nybyggnad – Ribbingshofska/Schriska gravkoret för och av landshövdingen och generalmajor Axel von Schaar. (SvK)
- 1705 Ombyggnad – en klockstapel som bar klockorna ombyggdes. (BC)
- 1734 Fast inredning – orgelverk inköptes från Kisa kyrka. (AR)
- 1771 Renovering – gravkor ”DETTA SCHARISKA GRAFCHOR ÄR REPARERAT AF MAJOREN OCH RIDDAREN AF KONGL SVERDS ORDEN WÄLBORNE HERR FRIED ULR RIDDERBORG HERRE TILL RIBBIBGSHOFF OCH SVANA ÅR 1771”. (K)
- 1771-1774 Nybyggnad – Kyrkan i sin helhet**, uppfördes av byggmästarna Måns Månsson och Petter Andersson, Linköping. Ca tio meter av den medeltida sydmuren bibehölls. (SvK)
- 1774 Fast inredning – altaruppsats, bänkinredning och läktare. (BR)
- 1774 Fast inredning – altaruppsats och altartavla, eventuellt utförda av Jonas Berggren. (SvK)
- 1774 Specifika inventarier – lillklockan gjuten av Elias Fries Thoreson, Jönköping. Bekostades av major Fr Ulrik Ridderborg på Ribbingshof. (SvB, BC)
- 1775 Invigning av kyrkan 1 januari av kyrkoherden Lars Kraft Larsson och fick namnet Gustaf III:s kyrka uti Ydre härad. (SvK, AR)
- 1784 Specifika inventarier - epitafium över Lars Kraft, hugget av Magnus Willman tretton år före Krafts död. (SvK)
- 1790 Fast inredning – predikstol med Schaars vapen, eventuellt utförd av Jonas Berggren. (BC, SvK)

- 1793 Fast inredning – orgel byggd av Pehr Schiörlin med sniderier av bygdesnickaren Anders i Kälemålen. Orgelverket ombyggdes 1884, nytt orgelverk 1924, nuvarande orgelverk tillkom på 1990-talet. (SvK)
- 1800-1870 Ändring – ombyggnad, exteriör, eventuellt nya fönster med diagonal spröjsning. (SvK)
- 1800-1899 Ändring - ombyggnad, exteriör. Plåttak, troligen förstärkning av tornets fasader med ankarjärn. (SvK)
- 1800-1899 Ändring – ommålning, interiör. Altaruppsats, predikstol, bänkar m.m. (SvK)
- 1800-1899 Teknisk installation – kaminer / värmeugnar väster om långsidornas ingångar med smala plåtskorstenar på takfallen samt murad spis i sakristian. (SvK, ATA)
- 1866 Ändring – trapplan av gjutjärn vid långhusets södra och norra ingångar. Daterade 1866. (K)
- 1870-1879 Arkitekturbunden utsmyckning – Målning ”Series pastorum” på hela västra innerväggen. Övermalades efter 1938. Det fanns även textfält på långsidorna, som sannolikt målades över vid renoveringen 1922-24. (SvK, ATA)
- 1884 Fast inredning – orgelverket ombyggdes av Sven och Erik Nordström, därefter 1924 och på 1990-talet. (SvK)
- 1913 Åsknedslag i tornet. (Smålands Tidn. 22/5 1914)
- 1922-1924 Vård/underhåll – exteriör, ytterdörrarna ommålades. (SvK)
- 1922-1924 Ändring – ombyggnad, interiör, Nytt golv i vapenhuset, dekormålning runt dörren. Mellanväggarna i tornrummet utanför läktaren borttogs, nya dörrar in till läktaren. Omläggning och lagning av golven i kyrkorummet, luftning under golven. Isolering, lagning och ommålning av valven. Ny eller omgjord altarring samt dekoration på läktarbarriären, 1600-tals bänkdörrar insattes i korbänksskranken, ombyggnad av sittbänkarna med bibehållna fasader. Ommålning av interiören. Vissa inventarier, bl a dopfunten konserverades samt målningarna i taket i gravkoret och på sakristians taklist. Arkitekt Melchior Wernstedt, Stockholm, byggmästare K L Karlsson, Kvarntorp, Ramfall. (ATA SvK)
- 1924 Fast inredning – Nytt orgelverk byggt av C A Lund, tidigare ombyggt 1884. Helt nytt verk 1990-tal. Bekostat av disponent George Hultner, Borensberg. (SvK, SvB)
- 1942 Teknisk installation – elbelysning genomförd, Rosengren, Tranås. (SvK )
- 1945 Uppmättningsritningar av Johannes Dahl arkitektfirma, Tranås. (ÖLM)
- 1946 Vård/underhåll, gravkoret, spröjsat fönster ersattes med ett löstagbart fönster i öppningen till gravkorets övre del. (ÖLM, ATA)
- 1946 Arkitekturbunden utsmyckning – korfönstren försågs med bågar med med blyinfattat patinerat och målat glas. Tillverkat av N.P. Ringström. Bekostat av kyrkvärden Victor Jaensson, Herrmannebo. (SvB, K)

- 1947 Teknisk installation – elektrisk uppvärmningsanläggning, bänkvärmare Rosengren, Tranås. ÖLM, SvK
- 1956 Ändring – ombyggnad, omläggning av golv, kalkning av väggar och målning av tak. Johannes Dahl arkitektfirma, Tranås. Taklisten behandlades eventuellt av konservator. (ÖLM)
- 1956 Arkeologisk undersökning med anledning av att golvet reparerades eller byttes. Bengt Cnattingius, Östergötlands länsmuseum. (BC)
- 1986 Vård/underhåll, exteriör. Kyrktornet försågs med ny spåntäckning, luckor och träkonstruktioner ströks med tjära. Nya takrännor. Omputsning med kalkbruk. Byte eller renovering av blindurtavlorna, Renovering av gravkoret; omputsning, ny innerdörr m.m. Johannes Dahls arkitektkontor, Tranås. (ÖLM)
- 1992-1996 Fast inredning – Orgelverket i princip nybyggt, orgelkonsult Carl-Gustaf Lewenhaupt. (SvK)
- 1997 Vård/underhåll, exteriör. Tornhuvens spån rengjordes och tjärades. (ÖLM)
- 2000 ca Specifika inventarier – Liggande textilförvaring i sakristian. (LS)
- 2000 Vård/underhåll, exteriör, omdränering runt kyrkan. (LS)
- 2001 Vård/underhåll, exteriör, omläggning av tornets spån. Återställande av målade urtavlor och spröjsar på tornlanterninen. (ÖLM, LS)
- 2003 Vård/underhåll, exteriör, omläggning av plåttaken på långhus, sakristia och gravkor. (LS)
- 2003 Kulturhistorisk inventering av kyrkan utförd av Östergötlands länsmuseum.

### Förkortningar

AR - Ridderstad, Anton, Historiskt, Geografiskt och Statistiskt lexikon öfver Östergötland, X-X, Norrköping 1877.

ATA – Antikvarisk-topografiskt arkiv, Riksantikvarieämbetet

BC – Cnattingus, Bengt, Norra Vi kyrka. Linköpings stifts kyrkor. 1964

BR – Bebyggelseregistret - kulturhistorisk bebyggelseinformation, Riksantikvarieämbetet; [www.bebyggelseregistret.raa.se](http://www.bebyggelseregistret.raa.se)

K – Kyrkan

LS – Lars Samuelsson, AB Lars Samuelssons Byggnadsfirma, Torpa, 2003

SvB - Sveriges Bebyggelse, Östergötlands län, del VI, Uddevalla 1949.

SvK - Manuskript till Kyrkobyggnader 1760-1860, del 5, Östergötland. Sveriges Kyrkor. Riksantikvarieämbetet.

ÖLM – Östergötlands länsmuseums topografiska arkiv

Ömd – Ullén, Marian, Ljungstedt, Sune, Östergötlands medeltida dopfuntar, Riksantikvarieämbetet 2003.

## **BEFINTLIGA SKYDDSFORMER**

Kyrkan och kyrkogården är skyddade enligt Lagen om kulturminnen 4 kap. N Vi kyrkomiljö - Ribbingshov, K32, är utvärderad som kulturhistorisk värdefull miljö i kulturminnesprogrammet för Östergötland, utgivet av länsstyrelsen i Östergötlands län 1983.

## **KÄLLOR**

Antikvarisk-topografiska arkivet (ATA), Riksantikvarieämbetet  
Bebyggelseregistret - kulturhistorisk bebyggelseinformation, Riksantikvarieämbetet;  
[www.bebyggelseregistret.raa.se](http://www.bebyggelseregistret.raa.se)  
Cnattingus, Bengt, Norra Vi kyrka. Linköpings stifts kyrkor, 1964  
Ridderstad, Anton, Historiskt, Geografiskt och Statistiskt lexikon öfver Östergötland, M-Ö, Norrköping 1877.  
Sveriges Bebyggelse, Östergötlands län, del VI, Uddevalla 1949.  
Sveriges Kyrkor. Manuskript till Norra Vi kyrka. Kyrkobyggnader 1760-1860. Del 5, Östergötland  
Östergötland, landskapets kyrkor. Red. Ingrid Sjöström och Marian Ullén.  
Forskningsprojektet Sockenkyrkorna. Kulturarv och bebyggelsehistoria.  
Riksantikvarieämbetet 2004.  
Östergötlands läns kalender 1872.  
Östergötlands länsmuseum arkiv

### ***Övriga inventeringar***

Sedan 2002 pågående inventering av kyrkogårdar/begravningsplatser i Östergötlands län, utförs av Östergötlands länsmuseum.  
Bogårdsmurar i Linköpings stift, Östergötlands län, Grenberger Byggnadsrestaureringskontor 2004.  
Prästgårdsinventeringen i Östergötlands län, utförd av Östergötlands länsmuseum 1978.  
Skolinventeringen i Östergötlands län, utförd av Östergötlands länsmuseum 1978.

### ***Kartor***

Häradsekonomisk karta 1868-1877, Norra Vi  
Ekonomisk karta, 1948, blad 7F 3e Norra Vi

*Sammanställt av Östergötlands länsmuseum i november 2003, kompletterat i oktober 2007.  
Den kulturhistoriska bedömningen har utförts i samverkan med Linköpings Stift 2003.*