

Kulturhistorisk inventering av kyrkobyggnader och kyrkomiljöer i
Linköpings stift 2006



OPPEBY KYRKA

Oppeby socken
Kinda kommun
Linköpings stift
Östergötlands län

ÖSTERGÖTLANDS LÄNSMUSEUM

Raoul Wallenbergs plats • Box 232 • 581 02 Linköping • Tel 013-23 03 00 • Fax 013-14 05 62
info@ostergotlandslansmuseum.se • www.ostergotlandslansmuseum.se

OPPEBY KYRKA

Kulturhistorisk inventering av kyrkobyggnader och kyrkomiljöer i Linköpings stift.
Delrapport juli 2006.

Innehåll

INLEDNING	3
Bakgrund.....	3
Syfte.....	3
Kulturminneslagen	3
Kulturhistorisk bedömning.....	3
Inventeringens uppläggning och rapport.....	4
OPPEBY KYRKA.....	5
BESKRIVNING OCH HISTORIK	5
Socknen	5
Kyrkomiljön	6
Kyrkogården.....	6
Kyrkobyggnaden	6
<i>Exteriör beskrivning</i>	8
<i>Interiör beskrivning</i>	9
KULTURHISTORISK BEDÖMNING	11
<i>Kyrkogården</i>	11
<i>Kyrkobyggnaden</i>	12
HÄNDELSELISTA	12
BEFINTLIGA SKYDDSFORMER	15
KÄLLOR	15
Övriga inventeringar.....	15
Kartor	16

INLEDNING

Bakgrund

Med utgångspunkt i behovet av att förbättra kunskapsunderlaget för våra kyrkobyggnader och kyrkomiljöer genomförs en stiftsövergripande kulturhistorisk inventering. På uppdrag av Linköpings stift utför Östergötlands länsmuseum inventeringen inom stiftets del av Östergötlands län. Arbetet bekostas av medel från den kyrkoantikvariska ersättningen och påbörjades under år 2004. Projektet beräknas vara avslutat vid utgången av år 2006. Inventeringen berör de till Svenska kyrkan hörande kyrkobyggnader som omfattas av kulturminneslagen. Lagen gäller de kyrkobyggnader som är tillkomna före utgången av år 1939 och ytterligare några som skyddas genom särskilt beslut av Riksantikvarieämbetet. Denna rapport utgör en delrapport i inventeringen vars resultat kommer att sammanställas och analyseras i en stiftsövergripande rapport.

Syfte

De stiftsövergripande inventeringarnas syfte är:

- att lyfta fram och öka förståelsen för kyrkans kulturvärden och att främja kontakterna mellan kyrkan och kulturmiljövården
- att skapa ett underlag för församlingarnas/samfälligheternas planering och förvaltning av kyrkan/kapellet och för vård- och underhållsplaner
- att sammanställa ett enhetligt och tillgängligt kunskapsunderlag med beskrivning av och historik för den enskilda kyrko-/kapellbyggnaden samt en bedömning av de kulturhistoriska värdena. Inventeringen blir samtidigt en samlad dokumentation och överblick av kyrkobyggnader/kapell och kyrkomiljöer i stiftet från 2000-talets första decennium.
- att skapa ett underlag för handläggning av kyrkoantikvariska ärenden och för bedömning av var det är särskilt viktigt att stödja insatser med kyrkoantikvarisk ersättning.

Kulturminneslagen

Enligt Lag om kulturminnen m.m. (SFS 1988:950) skall Svenska kyrkans *kyrkobyggnader*, *kyrkotomter* och *begravningsplatser* vårdas och underhållas så att deras kulturhistoriska värde inte minskas. Tillstånd måste sökas hos länsstyrelsen för att göra väsentliga förändringar av kyrkobyggnaden.

Kulturhistorisk bedömning

Den kulturhistoriska bedömningen görs utifrån principer som tagits fram av och fortlöpande diskuteras med representanter för Linköpings stift, länsstyrelserna i Jönköpings, Kalmar, och Östergötlands län samt läns museerna i Jönköpings och Kalmar län. En kulturhistorisk bedömning är aldrig definitiv utan hela tiden föremål för omvärderingar. Bedömningen utgår från såväl den enskilda kyrkobyggnadens värden som kyrkomiljöns i sin helhet, men också till

värden i förhållande till andra kyrkobyggnader i stiftet och övriga landet. Inför varje planerad förändring skall tillstånd inhämtas från länsstyrelsen och varje ärende behandlas där från fall till fall. Den kulturhistoriska bedömningen utgör underlag för beslut om vilka åtgärder som kan vara berättigade till kyrkoantikvarisk ersättning.

Inventeringens uppläggning och rapport

Rapporten består av en historik över kyrkobyggnaden, en beskrivning av exteriör och interiör, fotografier och en kulturhistorisk bedömning. Arbetet har varit uppdelat i en fältdel med inventering och fotografering samt en arkivgenomgång. De aktuella arkiv som gåtts igenom har främst varit läns museets topografiska arkiv och Antikvarisk-topografiska arkivet, Riksantikvarieämbetet i Stockholm. Uppgifter har vidare hämtats från aktuell litteratur däribland hembygds litteratur. I viss mån har lantmäteriets handlingar och kartor nyttjats. De i rapporten redovisade arkivuppgifterna utgör en sammanfattning av genomgångna arkiv och ska inte ses som en komplett beskrivning av händelser i kyrkobyggnadens historia. Arbetet inkluderar en omfattande fotodokumentation varav endast en mindre del är presenterad i denna rapport. Delar av inventeringsmaterialet görs tillgängligt via Kulturmiljövårdens bebyggelseregister, vilket är ett informationssystem som förvaltas av Riksantikvarieämbetet (www.raa.se).

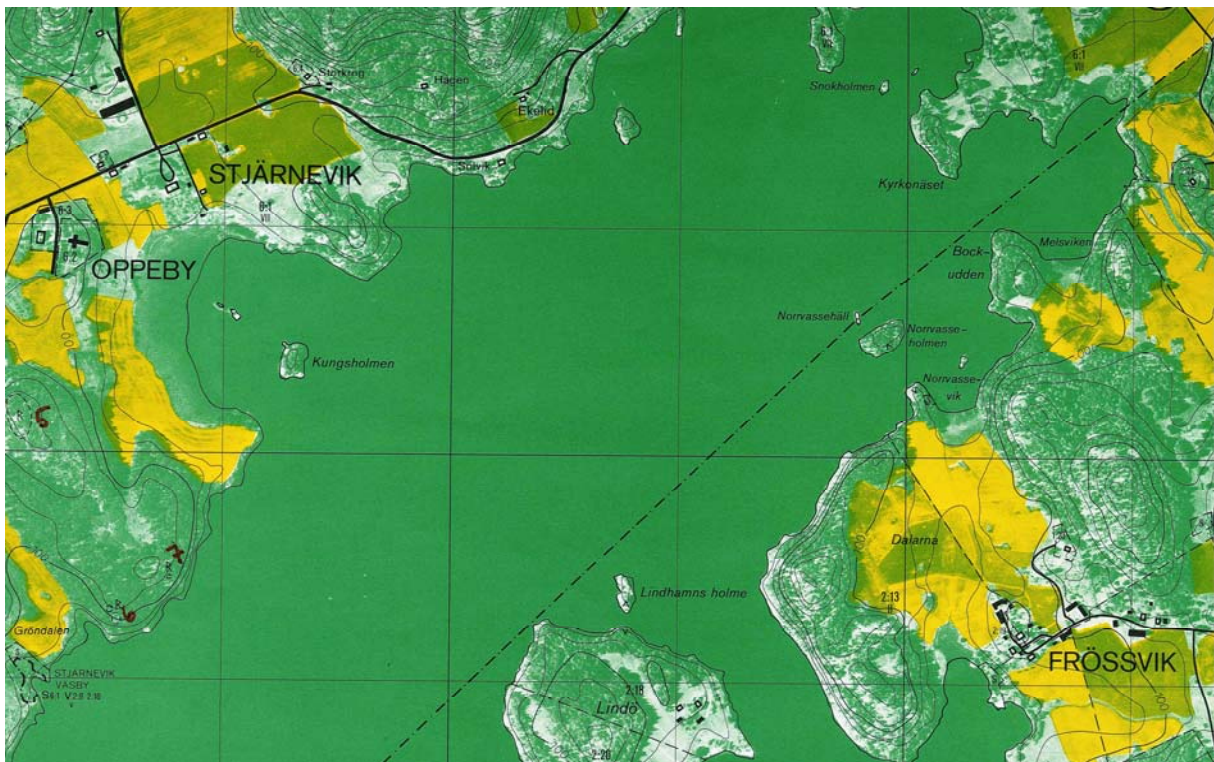
Fältarbetet, fotografering och rapportsammanställningen har utförts av antikvarie Anna Lindqvist vid Östergötlands läns museum. Rapporterna finns tillgängliga på Linköpings stift, Länsstyrelsen i Östergötlands län, Östergötlands läns museum samt på respektive kyrklig samfällighet

OPPEBY KYRKA

Stjärnevik 6:2, Oppeby socken, Kinda kommun, Kinda härad, Östergötlands län och landskap, Linköpings stift

Oppeby är en medeltida socken, som är belägen i länets sydöstra del. Den äldsta kyrkan på platsen var sannolikt den träkyrka, som brann mellan 1600 och 1610. Den var troligen medeltida, men dess utformning är okänd. Den ersattes relativt omgående av en ny kyrka av trä. Den revs i samband med att den nuvarande kyrkan uppfördes på samma plats 1759-1763. Den nya kyrkan uppfördes av sten av byggmästaren och klockaren Anders Hansson i Kärna och efter ritningar av byggmästaren Petter Frimodig. Kyrkan är orienterad i öst-västlig riktning med ett rektangulärt långhus med segmentsformad östmur, sakristia i norr samt torn i väster. Fasaderna är vitputsade och taken täcks av spån. På tornet är spånen lagda i ett dekorativt rombmönster och även fönstrens solbänkar är täckta av tjärad spån. Fönsteröppningarna är rundbågiga och de grönmålade träfönstren har mitt- och korspost samt spröjsade bågar. Huvudingången är via tornet i väster och en koringång finns i söder.

BESKRIVNING OCH HISTORIK



Utsnitt ur ekonomisk karta 1980, blad 7G 6a Oppeby

Socknen

Oppeby är en medeltida socken och omnämns år 1300 som *Uppeby*. Socknen är belägen i länets sydöstra del och gränsar i öster mot Kalmar län. De västra delarna tillhör det ädellövskogsområde som sträcker sig söder om Linköping ner genom Stångådalen och socknens östra del tillhör södra Östergötlands skogsbygd. Näringarna har varit skogsbruk, åkerbruk, boskapsskötsel samt något fiske, då det finns gott om sjöar inom socknen. Socknen är fornlämningsrik, med bl a två fornborgar och ett stort järnåldersgravfält vid Gumhem. Vid Drabo har sedan lång tid tillbaka funnits en hälsokälla. År 1872 startades en ordnad

brunnsrörelse, men intresset svalnade redan på 1890-talet. I Östergötlands läns kalender för år 1872 uppges det att det i socknen då fanns fyra sågar, tre kvarnar, ett garveri och ett bränneri. Socknens största gård är Stjärneviks säteri, som är beläget strax öster om kyrkan. Den finns omnämnd redan på medeltiden och har under senare tider bl a ägts av släkterna Stiernfeldt, Koskull, Breitholtz och Pauli, varav den senare testamenterade gården till Riddarhuset.

Kyrkomiljön



Kyrkan är högt belägen med vid utsikt över ett öppet dal- och sjölandskap. Förutom den f d kyrkskolan saknas bebyggelse i direkt anslutning till kyrkan. Kyrkskolan är uppförd av trä 1909 med gulmålad panelad fasad. Den tidigare skolan och fattighuset, som var uppfört 1878, brann ner 1908. Norr om skolan finns en uthusbyggnad i skiftesverk, som enligt uppgift varit klockarens ladugård. Vägen mot Västra Eneby passerade förr kyrkbacken. Den f d prästgården är belägen vid Väsby några kilometer sydväst om kyrkan.

Kyrkogården

Kyrkogården omgärdas dels av en hagtornshäck och dels av en stenmur. Ingången är belägen i väster och flankeras av fyrkantiga portstolpar, som är murade och vitputsade med dekorativ utformning. Grindarna är av svartmålat smitt järn. På kyrkogårdens sydöstra del finns ett gravkor för slakten Pauli. Det har en rektangulär grundplan, vitputsade väggar och ett valmat spåntak. Ingången är på den södra gaveln. Mot kyrkans östra sida, vid sakristian och koret, ansluter ett gjutjärnsstaket som omgärdar Paulis familjegrav.

En fullständig beskrivning och historik av kyrkogården redovisas i separat rapport från utförd kyrkogårdsinventering.

Kyrkobyggnaden

Den äldsta kyrkan på platsen var sannolikt den träkyrka, som brann någon gång mellan 1600 och 1610. Dess utformning är okänd. Den ersattes relativt omgående med en ny kyrka av trä. Även denna kyrkas ursprungliga utformning är oklar. Den hade vapenhus och sakristia och försågs på 1660-talet med ett nytt "altarkor" som bekostades av fru Anna Stiernfeldt på Stjärnevik. Vid en sockenstämma 1753 ansåg kapten von Breitholtz, som då ägde den närliggande gården Stjärnevik och herr Adolf Johan Rääf att en ny kyrka borde byggas då kyrkan "är så gammal, trång och till största delen bristfällig och när blåsväder är, man icke utan största fara kan vara uti henne." En ny kyrka av sten uppfördes på samma plats av byggmästaren och klockaren Anders Hansson i Kärna och efter ritningar av byggmästaren

Petter Frimodig. Frimodig, d 1766, var byggmästare från Linköping och ofta anlita i samband med kyrkobyggen. Karakteristiskt för hans kyrkor är de höga tornspirorna, som t ex på Horns kyrka. Horns kyrka invigdes 1754 och var uppförd av Hansson och Frimodig. Oppeby kyrka fick dock en mycket låg huv med spånklädd spira i två avsatser, vilket kan bero på att en annan byggmästare, Per Carlsson i Västervik, uppförde huven. Kyrkan fick som helhet en ålderdomlig utformning med låga murar, små fönsteröppningar och ett brant spåntäckt sadeltak. I de bevarade kyrkohandlingarna finns även uppgifter om fönsterhantverkare ”Fenstren til kyrkjan, Sacristian, Wapenhuset och Magazinsboden i Tornet, an allaes 14, alle store och anseelige, woro betingade och förfärdigade af Glasmästaren Per Nilsson i Orremåla och Horns soch för 414 dal Kopparmynt.”



Oppeby kyrka på 1940-talet.

Även interiören fick ett för tiden karakteristiskt utförande med ett tunnvalv av trä. Den ursprungliga fasta inredningen är till stora delar bevarad. Predikstolen, altaruppsatsen och läktarbarriärrens märkliga målningar är utförda av Jonas Berggren. Berggren (1715-1800) var både bildhuggare och målare och utbildad i såväl Kalmar som Stockholm och har utfört arbeten i flera kyrkor i stiftet. Altartavlan, som framställer ”Herdarnas tillbedjan”, är målad av Carl Fredrich Brander i Stockholm. Kyrkan invigdes redan 1760, trots att inredningen inte var klar. Sannolikt berodde det på att den då 84-åriga biskopen Andreas Rhyzelius ville hinna medverka vid kyrkans invigning. Kyrkans orgel tillkom först 1833 och är byggd av Per Zacharias Strand med fasad ritad av stockholmsarkitekten Carl Gustaf Blom Carlsson.



Oppeby kyrka 1904.

Kyrkan hade i stort sett inte genomgått några större förändringar före den renovering som utfördes 1935 efter ritningar utförda av arkitekt Johannes Dahl i Tranås. Renoveringen var varsam, men vissa moderniseringar utfördes. Bänkarna ombyggdes och gjordes bekvämare och sidogångar togs upp utmed ytterväggarna. Kyrkan hade ommålats vid flera tidigare tillfällen och nu försökte man återställa den ursprungliga färgsättningen. Läktarbarriärens målningar togs fram, liksom predikstolens ursprungliga färgskala. Därefter har kyrkan endast ommålats interiört och exteriört.

Exteriör beskrivning



Kyrkan är orienterad i öst-västlig riktning med ett rektangulärt långhus med segmentsformad östmur, sakristia i norr samt torn i väster. Kyrkan är uppförd av gråsten och tegel med vita slätputsade fasader. Sockeln är spritputsad och avfärgad i grått. Långhuset är täckt av ett brant sadeltak, som är valmat över koret och sakristians sadeltak är valmat mot norr. Hängrännor och stuprör är av målad galvaniserad plåt. Tornets överbyggnad är av trä och kröns av en kort spira i två avsatser. Taken, tornets överbyggnad och spiran är spånklädda. På tornet är spånen lagda i ett dekorativt rombmönster och tornluckorna är tjärade och klädda med en enkel stående panel. Även fönstrens solbänkar är täckta av tjärad spån. Fönsteröppningarna är rundbågiga och de grönmålade träfönstren har mitt- och korspost samt spröjsade bågar. Även västfasaden är försedd med två högt sittande fönster, som ger ljus till läktaren. Fönstren i tornets bottenvåning är mycket ålderdomliga med äldre glas i blyspröjs och kan eventuellt härröra från byggnadstiden. Även över västportalen finns ett ålderdomligt runt fönster med äldre glas i blyspröjs. Korfönstren är sedan 1935 försedda med antikglas. Huvudingången är via tornet i väster, som består av en enkel ensprängig portal. Dörrbladet är klätt med gråmålad

profilerad panel i rombmönster. Stegen är av kalkstenshällar. Över porten finns smidda siffror som bildar årtalet 1760. En ingång till koret finns på södra sidan. Portalen är flersprångig och dörrbladet är klätt med en grågrön profilerad panel i fiskbensmönster.

Interiör beskrivning

Långhuset är rektangulärt med ett trägolv av breda brädor, vilka är lackade i gångarna och obehandlade i bänkkvarteren. Väggarna är vitputsade och runt fönsteröppningarna finns markerade omfattningar med dekorativ ornamentik i de övre hörnen. Väggarna avslutas uppåt med en putsad profilerad list. Taket består av ett gråmålat trätunnvalv, som är valmat över koret. Fönsteröppningarna är försedda med gråmålade innanfönster, vilka är indelade i tre delar. I väster finns en ursprunglig dörr till vapenhuset med dubbla dörrblad klädda med en grågrönmålad profilerad panel i rombmönster mot vapenhuset och plankstomme mot långhuset. I murnischen finns uttag efter en bom och dörrbladen är försedda med äldre lås och smidesdetaljer. Bänkinredningen är sluten och indelad i två kvarter, vilka har rundade hörn mot koret. Den ansluter mot norra ytterväggen öster om predikstolen. Luckor och skärmar är målade i olika grågröna nyanser. På de främre bänkskärmarna finns dekorativt utformade bänkar placerade. Predikstolen är placerad på norra sidan med uppgång från sakristian. Den tillhör originalinredningen och är tillverkad av Jonas Berggren. Korgen är femsidig med konkavt svängda sidor. Den är målad i blågrönt och pryds med förgyllda bilder i relief. Predikstolen är skänkt av C D Breitholtz och hans hustru Eleonora Koskull och ljudtaket är försett med deras vapensköldar.



Orgelläktaren i väster bärs upp av smala balustersvarvade pelare, målade i grågrönt. Läktarbarriären är rak med dekormålade spegelindelning. Målningarna är utförda av Jonas Berggren och föreställer motiv hämtade från en av Johann Arndts andaktsböcker från 1731.

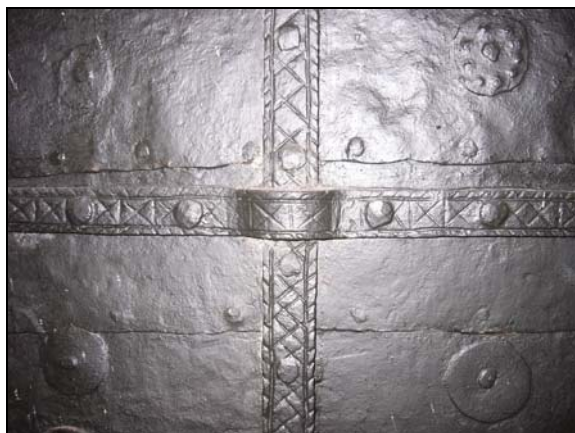
Orgelläktaren får ljus genom två högt placerade fönsteröppningar på västgaveln. Läktaren nås via en trappa mot den södra sidan av långhusets västra vägg. Trappan är sannolikt omgjord 1935 och räckena är inklädda med skivor. Läktargolvet är försett med ett äldre lackat trägolv, delvis täckt av textilmatta. Orgelfasaden är ritad 1833 av arkitekt Carl Gustaf Blom Carlsson och är målad i grågrönt med rika förgyllningar. Verket är ursprungligen byggt av Per Zacharias Strand, men senare ombyggt vid flera tillfällen.



Korets golv, väggar, tak och fönster har samma utformning och ytskikt som i långhuset. Golvet i den östligaste delen är förhöjt med ett trappsteg. På södra sidan finns dörren till koringången. Den består av en grågrönmålad plankstomme med äldre smide. Mittemot på norra sidan finns en stickbågig dörröppning mot sakristian. Dörrbladet är klätt med en grågrönmålad profilerad panel lagd i ett rombmönster samt försett med äldre lås och smidesdetaljer. Mot korets södra och norra vägg finns mjukt rundade korbänkar som följer väggarnas svängda former. Bänkskärmarna är indelade med kannelerade lisener. Altaret är inklätt med plywoodskivor. Altaruppsatsen är ursprunglig och tillverkad av Jonas Berggren 1763. Den består av kannelerade pilastrar krönte av urnor och änglafigurer. Den samtida altartavlan är målad av Carl Fredrich Brander i Stockholm och framställer "Herdarnas tillbedjan". Altarringen är oval och ansluter mot den östra väggen. Den är målad i olika grågröna nyanser och har liksom korbänkarna en indelning med kannelerade lisener. Kyrkans dopfont är placerad i koret och består av en enkel träställning, tillverkad 1935. Nummertavlorna är rektangulära med förgyllda ramar krönte av nordstjärnan.

Sakristian är belägen med ingång från korets norra sida. Golvnivån ligger två steg lägre än korets golv. Golvet består av smala lackade brädor. Väggarna är putsade och starkt nedsmutsade. Det plana taket består av grågrönmålade breda brädor. Fönsteröppningar finns i

norr och öster med innanfönster av samma typ som i långhuset. I sydvästra hörnet finns en trappa till predikstolen. Trappan är sannolikt omgjord i samband med att golvet lades om. Dörren består av nitade järnplåtar och härrör sannolikt från den äldre träkyrkan.



Vapenhuset är beläget i tornets bottenvåning. Trägolvet består av äldre breda brädor, som har lackats. Väggarna är vitputsade och det plana taket består av breda brunmålade brädor. I norr och söder finns fönsteröppningar som saknar innanfönster. Mot långhuset i öster har ett litet vindfång skapats genom att nya inredörrar placerades i murnischens ytterkant. Dörrarna är dubbla och klädda med en enkel panel i rombmönster. På norra sidan finns trappan till tornet. Trappans trästeg är obehandlade och räcket är ovanligt dekorativt utformat med ett människo- eller änglaansikte. Under trappan finns utrymme för en el-central och i nordvästra hörnet har ytterligare ett förråd byggts.

Tornet nås via en ålderdomlig trappa på vapenhusets norra sida. Tornets första våning har ett obehandlat trägolv och vitputsade väggar. I norr och söder finns små muröppningar försedda med luckor. I väster finns ett ålderdomligt runt blyspröjsat fönster. På våningsplanet finns en trampmaskin till klockorna. Nästa våning har samma ytbehandling. I väster, söder och norr finns smala rektangulära muröppningar. På östra väggen finns en högt sittande plåtlucka till långhusvinden. Däröver finns klockvåningen. Kyrkan har två klockor, storklockan är från 1654 och lillklockan är gjuten 1669 av klockgjutaren Johan Meyer i Stockholm.

KULTURHISTORISK BEDÖMNING

Kyrkan, kyrkogården och gravkoret utgör tillsammans med den f d kyrkskolan, klockarens ladugård och den närbelägna gården Stjärnevik en kyrkomiljö av stort kulturhistoriskt värde. Kyrkans framträdande läge i landskapet och den gamla landsvägens sträckning bidrar till upplevelsen av kyrkomiljön.

Kyrkogården

Kyrkogården med dess grindar och trädkrans är en samlad miljö med mycket kulturhistoriska värden. Träden i trädkransen visar på det parkideal som blev vanligt på landsortskyrkogårdarna framförallt under 1800-talet. De lindar som idag står inne på kyrkogården markerar kyrkogårdens äldre utsträckning och har därför ett extra historiskt värde. På kyrkogården är till viss del den äldre strukturen som uppstod senast under andra delen av 1800-talet väl bevarad.

En fullständig kulturhistorisk bedömning av kyrkogården redovisas i separat rapport efter avslutad kyrkogårdsinventering.

Kyrkobyggnaden

Kyrkan utgör, såväl exteriört som interiört, ett mycket välbevarat exempel på den kyrkobyggnadstyp som utvecklades under mitten av 1700-talet till följd av bl a befolkningsökningen. Kyrkan präglas av byggnadstidens ideal, men uppvisar dock flera ålderdomliga drag som visar på en äldre kyrkobyggnadstradition med sin korta spåntäckta spira, låga murar, små fönsteröppningar och koringång. Till kyrkans ålderdomliga prägel hör de spånklädda långhus- och sakristietaken, den mönsterlagda spiran och de särpräglade spåntäckta fönsterbänkarna. Även de ålderdomliga fönsterbågarna och portarna bidrar väsentligt till helhetsintrycket. Tornets fönsterbågar kan härröra från byggnadstiden. Kyrkan är även intressant ur ett regionalt perspektiv, då byggnaden och inredningen är ritad och utförd av stiftsanknutna byggmästare och hantverkare, bl a Petter Frimodig och Jonas Berggren. Interiören med den välbevarade ursprungliga inredningen, som bl a altaruppsats, predikstol och orgelläktare ger tillsammans med den slutna bänkinredningen, de svängda korbänkarna och altarringen, trätunnvalvet och trägolvet ett mycket välbevarat och tidsenligt kyrkorum i övergången mellan rokoko och gustaviansk stil. Läktarbarriärens ovanliga bildmotiv har ett mycket stort konst- och religionshistoriskt värde. Värt att notera är även de skulpturala detaljerna på vapenhusets trappräcke, trampmaskinen till klockorna, järndörren till sakristian samt västfasadens fönster som ger ljus till läktaren.

Sammanfattning

- Den högt belägna kyrkan har ett mycket framträdande läge i landskapet. Kyrkan och kyrkogården med släkten Paulis gravkor utgör tillsammans med den f d kyrkskolan en kyrkomiljö med höga kulturhistoriska värden.
- Kyrkan utgör, såväl exteriört som interiört, ett mycket välbevarat exempel på den kyrkobyggnadstyp som utvecklades under mitten av 1700-talet. Kyrkan uppvisar dock flera ålderdomliga drag som visar på en äldre kyrkobyggnadstradition med sin korta spira, låga murar och små fönsteröppningar. Till kyrkans ålderdomliga prägel hör de spånklädda långhus- och sakristietaken, den mönsterlagda spiran och de spåntäckta fönsterbänkarna.
- Kyrkans interiör utgör ett tidigt exempel på de ljusa, luftiga och sparsamt utsmyckade kyrkorum med trätunnvalv som uppfördes under perioden 1760-1860. Kyrkorummet hör till de bäst bevarade och mest representativa i sin art i Östergötland. Jonas Berggrens predikstol, altaruppsats och läktarmålningar har stora regionala och konsthistoriska värden.
- Samhörigheten med Stjärnevik är mycket påtaglig, dels genom donationer av inventarier och inredning som t ex predikstol och dels genom gravkoret för familjen Pauli på kyrkogården.

HÄNDELSELISTA

Förteckningen gör inga anspråk på att vara komplett. Den bygger enbart på nedan redovisade källor och kan i framtiden komma att revideras.

1100-1399 Nybyggnad – Kyrka av trä, med okänd utformning, brann 1600-1610. (BR)

1600-1609 Brand – Den medeltida träkyrkan brann, (BR)

- 1610-1649 Nybyggnad – Kyrka av trä, okänd utformning, dock med sakristia och vapenhus, revs 1760. (BR)
- 1650-1699 Ändring – ombyggnad, kyrkan försågs med ett nytt ”altarkor”, bekostat av fru Anna Stiernfeldt på Stjärnevik. (GL, BR)
- 1654 Specifika inventarier – storklockan göts. (GL)
- 1669 Specifika inventarier – lillklockan göts av klockgjutaren Johan Meyer, Stockholm. (GL)
- 1681 Fast inredning – predikstol, skänkt av överste Gustaf Koskull och fru Anna Christina Klingspor, Stjärnevik, enligt uppgift såld till Hycklinge kyrka 1763. (GL)
- 1749 Ändring – ombyggnad, en läktare uppfördes, orgelverket togs ned för försäljning. (GL, ÖLM)
- 1759-1764 Nybyggnad – Kyrkan i sin helhet** med rektangulärt långhus med segmentsformad östmur, sakristia i norr samt torn i väster. Ritningar av stiftsbyggmästare Petter Frimodig med eventuell påverkan av biskop Andreas Rhyzelius, byggmästare Anders Hansson, Kärna och tornets träöverbyggnad av byggmästare Per Carlsson, Västervik. Fönstren tillverkades av glasmästare Per Nilsson, Horn. Tegel från lagman Falkenberg på Brokind. (SvK, GL, ÖLM)
- 1760 Rivning – träkyrkan från 1600-talet revs. (SvK)
- 1760 Invigning den 7 september. (SvK)
- 1760-1764 Fast inredning – ”Altare-disken, Chorgolfwet och Stolparna”, tillverkades av byggmästare Per Carlsson, Västervik. (ÖLM)
- 1760-1764 Fast inredning – det mesta av inredningsarbetet utfördes av snickaren Jonas Svensson från Askelund i Hägerstad. (SvK)
- 1763 Fast inredning – orgelläktare, altaruppsats och predikstol utförda av bildhuggaren Jonas Berggren. Predikstolen bekostades av C D Breitholtz och hans hustru Eleonora Koskull, Stjärnevik. (SvK)
- 1763 Arkitekturbunden utsmyckning – läktarbarriären med motiv ur en av Johann Arndts andaktsböcker från 1731, målades av Jonas Berggren. (BR)
- 1760-1769 Specifika inventarier – altartavla framställande ”Herdarnas tillbedjan”, målades av Carl Fredrich Brander, Stockholm. (SvK)
- 1833 Fast inredning – orgel byggd av Per Zacharias Strand med fasad ritad av arkitekt Carl Gustaf Blom Carlsson, verket ombyggt 1922 och 1954. (SvK)
- 1859 Ändring – ombyggnad, interiör, eventuellt tillkom kyrkorummets fönsteromfattningar i puts, sannolikt övermålades läktarbarriärens målningar samt ommålning av interiören och inredningen för övrigt. (SvK, K)
- 1859-1899 Vård/underhåll, exteriör, tornets spånade överdel målades med vit oljefärg. (SvK)
- 1859-1899 Renovering, interiör, ommålning av interiören i olika ljusa bruna toner, väggarna limfärgades och taken oljemålades, stänkmålades bröstpanel och

- mörkare inramningar runt fönstren, bänkinredning och innerdörrar målades i ekådring. Eventuellt försågs predikstolen med en ny avslutning. (SvK)
- 1859-1899 Teknisk installation – kamin/varmugn mot södra väggen. (SvK)
- 1922 Ändring – fast inredning, orgelverket från 1833 ombyggdes av C A Lund, Linköping, ombyggt 1954. (SvK)
- 1922-1935 Vård/underhåll, exteriör, fasaderna kalkades, tornets träöverdel målades med vit oljefärg. Ny skorsten av kopparplåt. (SvK)
- 1935 Renovering, exteriör, murarna vattenrevs och avfärgades med vit kalkfärg, sockeln lagades och avfärgades. Tornets spåntäckta överdel som tidigare var vitmålad försågs eventuellt med nytt spån som tjärades. Snickerier och plåtarbeten målades, ytterdörren i västportalen försågs med droppnäsa och framför placerades en stor kalkstenschäll, koringångens cementtrappa ersattes av steg av kalksten. Arkitekt Johannes Dahl, Tranås. (SvK, ÖLM)
- 1935 Renovering, interiör, väggarna vattenrevs och avfärgades i vitt, bröstpanelen i långhuset togs bort. Läktarbarriärens, altartavlans och predikstolens ursprungliga måleri togs fram och retuscherades, antikglas monterades i korffönstren, bänkarna ombyggdes med bekvämare sittbänkar och vissa bänkar breddades, sidogångar togs upp på södra och norra sidorna. Inredningen ommålades i grågrönt och taket tonades i gulgrått. Nytt förrådsskåp i vapenhuset samt nya textilskåp i sakristian. Sannolikt tillkom nu innanfönster samt innerdörrar till vindfånget mellan vapenhus och långhus. Innertaken isolerades. Arkitekt Johannes Dahl, Tranås, konservator Sven Sundbaum, Linköping, målaremästare M Ekholm, Malmslätt. (SvK, K)
- 1935 Specifika inventarier – ny dopfuntsställning av trä. (ÖC 1935-10-17)
- 1935 Teknisk installation – elektrisk installation och ny kamin. (SvK)
- 1935-1958 Ändring – ommålning av takvalvet från gulgrått till blått. (SvK)
- 1954 Ändring – fast inredning, orgelverket ombyggdes av Åkerman & Lund, Knivsta. (SvK)
- 1958 Renovering, exteriör, murarna vattenrevs och putsen lagades och avfärgades i vitt. Omläggning av spåntaken och tornets översta del tjärades. Byggmästare Janne Fors, Björkfors. (SvK)
- 1958 Renovering, interiör, bänkarna kompletterades där kaminen stått. Interiören ommålades med försök att återgå till tidigare färgsättning, taket målades grått och golven slipades. Byggmästare Janne Fors, Björkfors. (SvK)
- 1958 Teknisk installation – värmekaminen ersattes av elektrisk värme. AEG, Norrköping. (SvK)
- 1969-1970 Vård/underhåll, exteriör, långhusets södra takfall samt tornspiran omlades med sågad impregnerad spån, tillverkad av Gunnar Storm, Horn. (ÖLM)
- 1979 Vård/underhåll, exteriör, långhusets norra takfall omlades med sågad impregnerad spån, tillverkad av Gunnar Storm, Horn. (ÖLM)
- 1986 Uppmättningsritningar. Arkitekt Uno Söderberg arkitektkontor AB, Stockholm. (ÖLM)

- 1986 Renovering, exteriör, omputsning och avfärgning av fasaderna, ommålning av snickerier och plåtarbeten, nya detaljer av förzinkad plåt och nya hängrännor av varmförzinkad plåt som målades brunsvart. Vid västra och södra ingången infälldes sockelskoning av kalksten. Ommålning av snickerier. Översyn av solbänkarnas spånbeläggning. Arkitekt Uno Söderberg arkitektkontor AB, Stockholm. (SvK, ÖLM)
- 1995 Specifika inventarier – digitalorgel i koret. (SvK)
- 2006 Kulturhistorisk inventering av kyrkan och kyrkomiljön, utförd av Östergötlands länsmuseum på uppdrag av Linköpings stift.

Förkortningar

BR – Bebyggelseregistret - kulturhistorisk bebyggelseinformation, Riksantikvarieämbetet;
www.bebyggelseregistret.raa.se

GL – Lindqvist, Gunnar, Oppeby kyrka, Linköpings stifts kyrkor 1959.

K – Kyrkan.

SvK - Manuskript till Kyrkobyggnader 1760-1860, del 5, Östergötland. Sveriges Kyrkor.
 Riksantikvarieämbetet.

ÖC – Östgöta Correspondenten

ÖLM – Östergötlands länsmuseums topografiska arkiv

BEFINTLIGA SKYDDSFORMER

Kyrkan och kyrkogården är skyddade enligt Lagen om kulturminnen 4 kap.

Oppeby kyrkomiljö-Väsby, K31, är utvärderad som kulturhistorisk värdefull miljö i kulturminnesprogrammet för Östergötland, utgivet av länsstyrelsen i Östergötlands län 1983.

KÄLLOR

Bebyggelseregistret - kulturhistorisk bebyggelseinformation, Riksantikvarieämbetet;
www.bebyggelseregistret.raa.se

Lindqvist, Gunnar, Oppeby kyrka, Linköpings stifts kyrkor 1959.

Manuskript till Kyrkobyggnader 1760-1860, del 5, Östergötland. Sveriges Kyrkor.
 Riksantikvarieämbetet.

Olsson, Bror, Målningarna på läktarbrösten i Oppeby kyrka. Ingår i Meddelande från Östergötlands fornminnesförening 1942-1944.

Ridderstad, Anton, Historiskt, Geografiskt och Statistiskt lexikon öfver Östergötland, M-Ö,
 Norrköping 1877.

Sveriges Bebyggelse, Östergötlands län, del VII, Uddevalla 1951.

Östergötland, landskapets kyrkor. Red. Ingrid Sjöström och Marian Ullén.

Forskningsprojektet Sockenkyrkorna. Kulturarv och bebyggelsehistoria.

Riksantikvarieämbetet 2004.

Östergötlands läns kalender 1872.

Östergötlands länsmuseums arkiv

Övriga inventeringar

Sedan 2002 pågående inventering av kyrkogårdar/begravningsplatser i Östergötlands län, utförs av Östergötlands länsmuseum.

Bogårdsmurar i Linköpings stift, Östergötlands län, Grenberger Byggnadsrestaureringskontor 2004.

Prästgårdsinventeringen i Östergötlands län, utförd av Östergötlands länsmuseum 1978.

Skolinventeringen i Östergötlands län, utförd av Östergötlands länsmuseum 1978.

Kartor

Häradsekonomisk karta 1868-1877, Västra Eneby

Ekonomisk karta, 1946 och 1980, blad 7G 6a Oppeby

Sammanställt av Östergötlands länsmuseum i juli 2006. Den kulturhistoriska bedömningen har utförts i samverkan med Länsstyrelsen i Östergötland.