

Kulturhistorisk inventering av kyrkobyggnader och kyrkomiljöer i
Linköpings stift 2003



YXNERUMS KYRKA

Yxnerums socken
Åtvidabergs kommun
Linköpings stift
Östergötlands län

ÖSTERGÖTLANDS LÄNSMUSEUM

Raoul Wallenbergs plats • Box 232 • 581 02 Linköping • Tel 013-23 03 00 • Fax 013-14 05 62
info@ostergotlandslansmuseum.se • www.ostergotlandslansmuseum.se

YXNERUMS KYRKA

Kulturhistorisk inventering av kyrkobyggnader och kyrkomiljöer i Linköpings stift
Delrapport december 2003, kompletterad 2007

Innehåll

Inledning	
Bakgrund.....	3
Syfte.....	3
Kulturminneslagen.....	3
Kulturhistorisk bedömning.....	3
Inventeringens uppläggning och rapport.....	4
YXNERUMS KYRKA.....	5
BESKRIVNING OCH HISTORIK.....	5
<i>Socknen</i>	6
<i>Kyrkomiljön</i>	6
<i>Kyrkogården</i>	7
<i>Kyrkobyggnaden</i>	7
<i>Exteriör beskrivning</i>	9
<i>Interiör beskrivning</i>	9
KULTURHISTORISK BEDÖMNING.....	11
<i>Kyrkogården</i>	11
<i>Kyrkobyggnaden</i>	12
HÄNDELSELISTA.....	12
BEFINTLIGA SKYDDSFORMER.....	14
KÄLLOR.....	14
<i>Övriga inventeringar</i>	15
<i>Kartor</i>	15

Inledning

Bakgrund

Med utgångspunkt i behovet av att förbättra kunskapsunderlaget för våra kyrkobyggnader och kyrkomiljöer genomförs en stiftsövergripande kulturhistorisk inventering. På uppdrag av Linköpings stift utför Östergötlands länsmuseum inventeringen inom stiftets del av Östergötlands län. Arbetet bekostas av medel från den kyrkoantikvariska ersättningen och påbörjades under år 2004. Projektet beräknas vara avslutat vid utgången av år 2006. Inventeringen berör de till Svenska kyrkan hörande kyrkobyggnader som omfattas av kulturminneslagen. Lagen gäller de kyrkobyggnader som är tillkomna före utgången av år 1939 och ytterligare några som skyddas genom särskilt beslut av Riksantikvarieämbetet. Denna rapport utgör en delrapport i inventeringen vars resultat kommer att sammanställas och analyseras i en stiftsövergripande rapport.

Syfte

De stiftsövergripande inventeringarnas syfte är:

- att lyfta fram och öka förståelsen för kyrkans kulturvärden och att främja kontakterna mellan kyrkan och kulturmiljövården
- att skapa ett underlag för församlingarnas/samfälligheternas planering och förvaltning av kyrkan/kapellet och för vård- och underhållsplaner
- att sammanställa ett enhetligt och tillgängligt kunskapsunderlag med beskrivning av och historik för den enskilda kyrko/kapellbyggnaden samt en bedömning av de kulturhistoriska värdena. Inventeringen blir samtidigt en samlad dokumentation och överblick av kyrkobyggnader/kapell och kyrkomiljöer i stiftet från 2000-talets första decennium.
- att skapa ett underlag för handläggning av kyrkoantikvariska ärenden och för bedömning av var det är särskilt viktigt att stödja insatser med kyrkoantikvarisk ersättning.

Kulturminneslagen

Enligt Lag om kulturminnen m.m. (SFS 1988:950) skall Svenska kyrkans *kyrkobyggnader*, *kyrkotomter* och *begravningsplatser* vårdas och underhållas så att deras kulturhistoriska värde inte minskas. Tillstånd måste sökas hos länsstyrelsen för att göra väsentliga förändringar av kyrkobyggnaden.

Kulturhistorisk bedömning

Den kulturhistoriska bedömningen görs utifrån principer som tagits fram av och fortlöpande diskuteras med representanter för Linköpings stift, länsstyrelserna i Jönköpings, Kalmar, och Östergötlands län samt läns museerna i Jönköpings och Kalmar län. En kulturhistorisk bedömning är aldrig definitiv utan hela tiden föremål för omvärderingar. Bedömningen utgår från såväl den enskilda kyrkobyggnadens värden som kyrkomiljöns i sin helhet, men också till värden i förhållande till andra kyrkobyggnader i stiftet och övriga landet. Inför varje planerad förändring skall tillstånd inhämtas från länsstyrelsen och varje ärende behandlas där från fall till fall. Den kulturhistoriska bedömningen utgör underlag för beslut om vilka åtgärder som kan vara berättigade till kyrkoantikvarisk ersättning.

Inventeringens uppläggning och rapport

Rapporten består av en historik över kyrkobyggnaden, en beskrivning av exteriör och interiör, fotografier och en kulturhistorisk bedömning. Arbetet har varit uppdelat i en fältdel med inventering och fotografering samt en arkivgenomgång. De aktuella arkiv som gått igenom har främst varit läns museets topografiska arkiv och Antikvarisk-topografiska arkivet, Riksantikvarieämbetet i Stockholm. Uppgifter har vidare hämtats från aktuell litteratur däribland hembygds litteratur. I viss mån har lantmäteriets handlingar och kartor nyttjats. De i rapporten redovisade arkivuppgifterna utgör en sammanfattning av genomgångna arkiv och ska inte ses som en komplett beskrivning av händelser i kyrkobyggnadens historia. Arbetet inkluderar en omfattande fotodokumentation varav endast en mindre del är presenterad i denna rapport. Delar av inventeringsmaterialet görs tillgängligt via Kulturmiljövårdens bebyggelseregister, vilket är ett informationssystem som förvaltas av Riksantikvarieämbetet (www.raa.se).

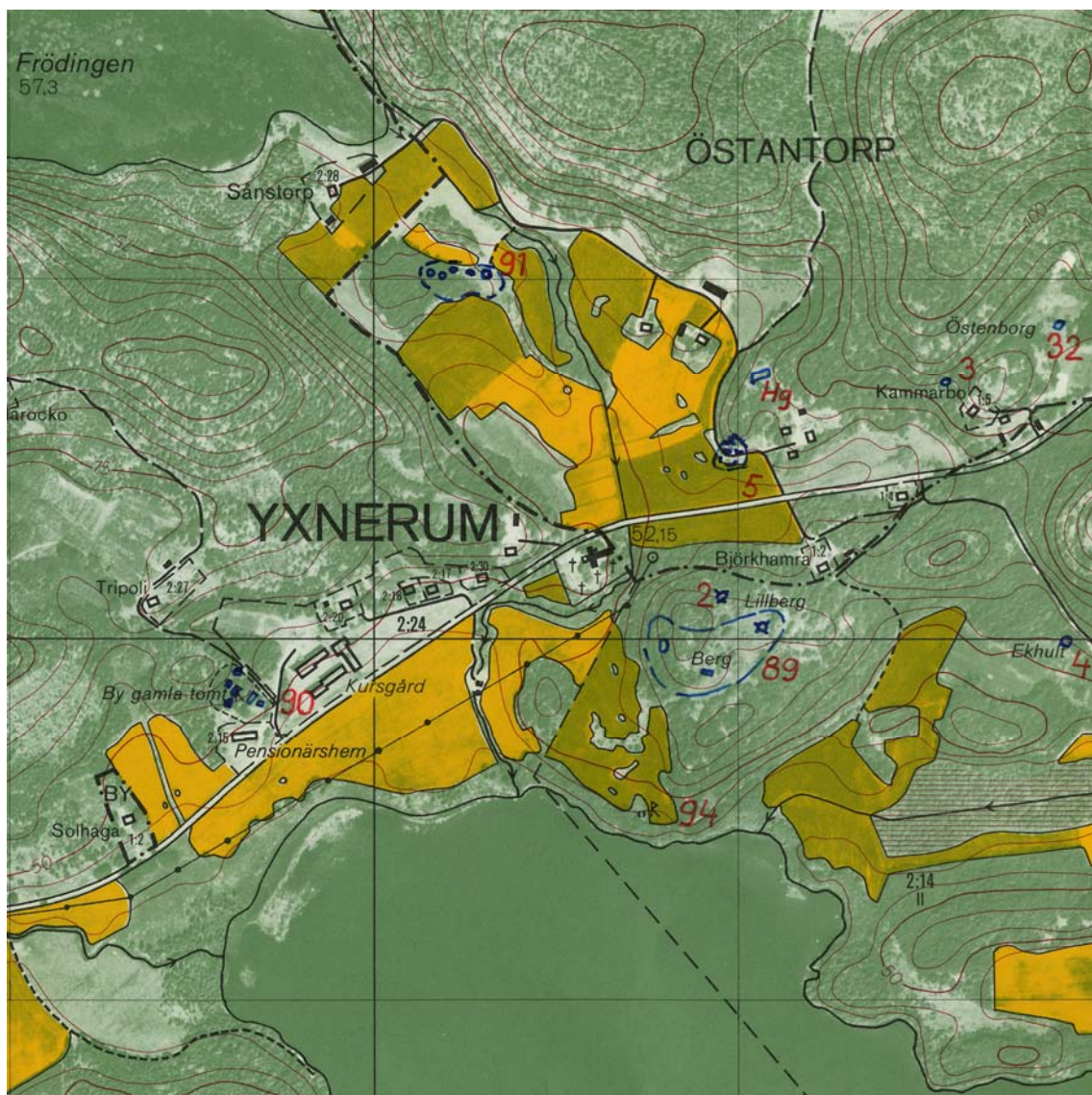
Fältarbetet, fotografering och rapportsammanställningen har utförts av antikvarie Anna Lindqvist vid Östergötlands läns museum. Rapporterna finns tillgängliga på Linköpings stift, Länsstyrelsen i Östergötlands län, Östergötlands läns museum samt på respektive kyrklig samfällighet.

YXNERUMS KYRKA

Borkhult 3:1, Yxnerums socken, Åtvidabergs kommun, Skärkinds härad, Östergötlands län och landskap, Linköpings stift

Yxnerums kyrka är uppförd 1798-1802 efter ritningar av arkitekt P W Palmroth med en stram nyantik utformning. Tornet, som ritades av arkitekt K M Westerberg, tillkom först 1926-1928. I samband med detta genomgick kyrkorummet en omfattande renovering. Kyrkan är uppförd av sten med ett rektangulärt långhus, i öster avdelat i ett rakslutet korparti med bakomliggande sakristia samt torn i väster. Fasaderna är vitputsade och det mycket flacka sadeltaket är plåttäckt. Huvudingången är via tornet i väster.

BESKRIVNING OCH HISTORIK



Utdrag ur ekonomiska kartans blad 086 24 Yxnerum. Kyrkan ligger mitt i bild, där vägen genom dalbotten gör en svag kurva. Av kartan framgår att all åkermark i Yxnerum är gammal sjöbotten från den tid då sjöarna Yxningen i söder och Frödingen i norr satt ihop.



Utsnitt ur häradsekononisk karta 1868-1877, Yxnerum

Socknen

Yxnerum är en medeltida socken och omnämns på 1300-talet som *Yxnarum*. Den sydligaste delen av socknen tillhörde fram till 1892 Kalmar län. Socknen är skogrik med inte mindre än 30 sjöar, varav Yxningen är den största. Socknens största gård är Borkhult, som tillhört det Burensköldska fideikommisset. Utmed Borkhultsån fanns en rad tidigindustriella anläggningar, bl a såg, kvarn och smidesverkstad. Huvudanläggningen var dock ett järnbruk, som fick privilegier 1725. Det efterträddes av en sulfatfabrik. Vid Borkhult har även funnits tändsticksfabrik, spikbruk, tegelbruk och kalkugnar. Även vid Gobo, som ingick i fideikommisset, har det även funnits spiksmedja, en stångjärnshammare, kvarn och sågrörelse.

Kyrkomiljön

I kyrkans omedelbara närhet finns två skolbyggnader. Kyrkskolan från 1863 är högt belägen nordväst om kyrkan på andra sidan landsvägen. Den har även fungerat som klockaregård med kyrkstallar, men är nu i privat ägo. På tomten ligger den f d klockboden, som var i bruk fram till 1928 då tornet stod färdigt. Det finns uppgifter som anger att den är uppförd 1744 av Peter Mattson från Borkhult, vilket även en vindflöjel på taket med det årtalet kan indikera. Den nuvarande fasadutformningen härstammar dock från 1800-talets senare hälft med en bred liggande fasspontad panel och profilerade taktassar. Taket är lagt med järnplåt, som har omfattande rotskador. Nedanför berget finns en f d småskola från 1895, som nu är ombyggd till bostadshus. Väster om kyrkan har under senare år en konferensanläggning vuxit fram. Den äldsta delen härrör från en skolbyggnad från 1950-talet som sedan, som Metalls konferensanläggning, har tillbyggt vid flera tillfällen med 70 rum och stor sporthall. I närheten finns även ett f d ålderdomshem och pensionärsbostäder från 1951. Den f d prästgården ligger nordöst om kyrkan. Ett modernt församlingshem har uppförts strax väster om kyrkan.



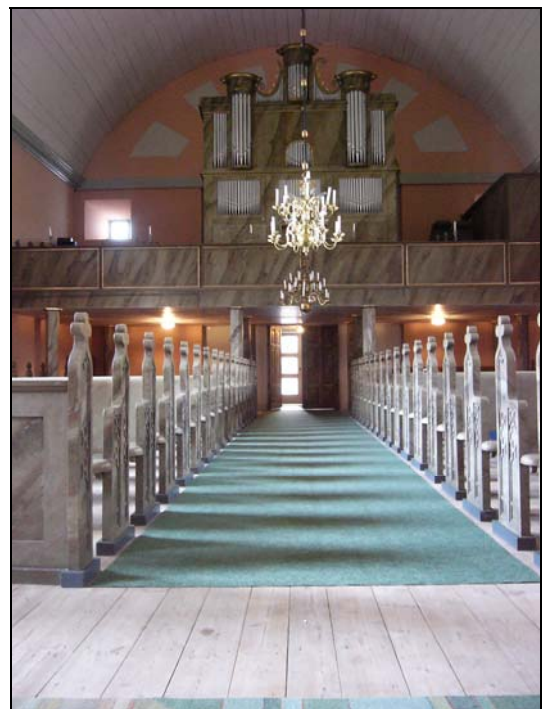
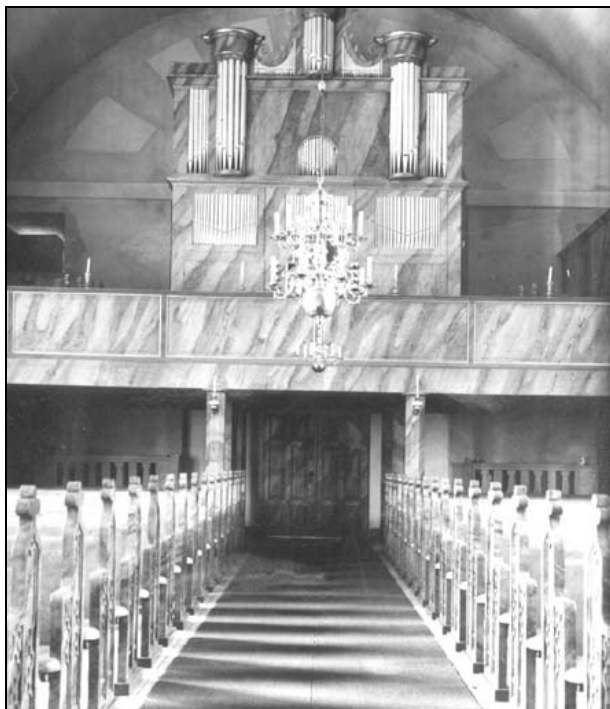
Kyrkogården

Kyrkogården omgärdas av en hagtornshäck med ingång i väster.

En beskrivning och historik av kyrkogården redovisas i separat rapport från utförd kyrkogårdsinventering.

Kyrkobyggnaden

Det är okänt när Yxnerums medeltida kyrka var uppförd. Den var placerad på den nuvarande kyrkans plats och eventuellt ingår delar av de medeltida murarna i den nya kyrkans östra del.



Yxnerums kyrka 1939 och 2007.

Den nuvarande kyrkan uppfördes mellan åren 1798-1802 av byggmästare Johan Erik Berg efter ritningar av arkitekt Per Wilhelm Palmroth. P W Palmroth (1765-1825) var verksam vid Överintendentsämbetet och ritade ett stort antal kyrkor. Kyrkan uppfördes av sten utan torn med ett rektangulärt långhus, i öster avdelat i ett rakslutet korparti och sakristia. Exteriören är något varierad mot den för tiden vanliga långhusbyggnaden. Långsidorna avslutas med två breda hörnrisaliter, av vilka de östra eventuellt kan inrymma murarna från den medeltida kyrkan. Det flacka sadeltaket är ett typiskt inslag i den nyklassicistiska arkitekturen. Märkligt nog uppfördes kyrkan utan torn i en tid då församlingarna enligt en kunglig förordning inte längre fick uppföra klockstaplar av trä utan uppmanades att hänga klockorna i torn av sten. På Överintendentsämbetets arkiv finns en ritning till en tornbyggnad, daterad 1804. Sannolikt var det ekonomiska orsaker som bidrog till att kyrkan förblev tornlös fram till 1920-talet. Klockboden, som är belägen på en höjd väster om kyrkan, lär vara byggd 1744 av Peter Mattson från Borkhult.

Kyrkorummet var strikt symmetriskt uppbyggt med en altarpredikstol centralt placerad på korväggen flankerad av två pardörrar. Orgeln började byggas på 1820-talet och är tillverkad av Carl Magnus Ringström i Ukna. Det är oklart om läktaren är samtida med kyrkan eller om den tillkom i samband med orgelbygget. På läktaren finns även en större inbyggnad för orgelbälgen samt utrymme för orgeltramparen. År 1885 genomgick kyrkan en större invändig renovering. Interiören försågs med ny öppen bänkinredning och kyrkan fick sannolikt sina nuvarande gjutjärnsfönster med nygotiskt spröjsverk.



Kyrkan försågs med torn först 1926-1928. Tornbygget bekostades genom en donation av tre ogifta bröder i byn Långserum. De lyckades genom stor sparsamhet skänka ett torn till sin hemsockens kyrka. Tornet uppfördes efter ritningar av arkitekt Karl Martin Westerberg (1892-1963). Han beskrivs som en konservativ klassicist som under 1920-1950-talen ritade ett antal kyrkor och kapell runt om i Sverige. Tornet byggdes av tegel från den nedrivna pappersfabriksskorstenen i Borkhult. I tornets första våning inrättades ett kapell, som används bl a vid konfirmationsundervisning. Kyrkan genomgick samtidigt en omfattande renovering, då interiören bl a fick sin nuvarande färgsättning med ljus terracottafärg och stora delar av den

fasta inredningen ådringsmålades i gröngrått. Marmoreringen återfanns enligt uppgift på altaret och fick stå som förebild för den fortsatta färgsättningen. Altarpredikstolen flyttades till norra långhusväggen och fick sitt nuvarande utseende.

Under senare delen av 1900-talet har bl a sakristian och utrymmet bakom koret förändrats. En ingång som skall ha funnits på korets eller sakristians nordsida återupptogs och en äldre dörr av nitade järnplåtar sattes in. Kyrkan har endast ett fåtal inventarier bevarade från den medeltida kyrkan, däribland en dopfont av gotländsk kalksten och ett krucifix från 1300-talet.

Exteriör beskrivning.

Kyrkan är orienterad i öst-västlig riktning med koret i öster. Den är uppförd av sten med ett rektangulärt långhus, i öster avdelat i ett rakslutet korparti med bakomliggande sakristia samt torn i väster. Kyrkans sockel är av natursten och tornets sockel är av huggen granit. De vita fasaderna är spritputsade med slätputsade omfattningar, lister och dekorativa element. Gavelpartiernas taklistor är utformade som konsolfriser. Långsidorna avslutas med breda hörnrisaliter med slätputsade rektangulära nischer. Vid en putsskada på den nordöstra hörnrisaliten har äldre färg- och putslager frilagts. De underliggande lagren kan vid en hastig besiktning tolkas som en underliggande grå färg, ljusgul, terracotta, ljusgul, grå och därefter en ny spritputs som avfärgats vit. De rundbågiga fönsteröppningarna är placerade i långhusets indragna mittpartier samt på korets östvägg i en försänkt nisch. Fönsteröppningarna är försedda med grågröna gjutjärnsfönster, som sannolikt tillkom 1885. Fönsterblecken är täckta av svartmålad falsad järnplåt. Tornet, som är uppfört av tegel, är tillbyggt vid långhusets västra gavel med en sammanlänkande indragen passage. Tornet avslutas med ett flackt tornkrön och plåtinklädd lanternin. Det flacka sadeltaket är belagt med gråmålad skivtäckt galvaniserad plåt med mötande falsar. Huvudingången är via tornet i väster och utgörs av en gråmålad pardörr med en kalkstensomfattning som tillhör originalportalen från 1926-28. Dörrbladen har en kraftigt grön färg under den nuvarande grå färgen. Över portalen finns en kalkstenstavla med följande inskription; VILLIGT KOMMER DITT FOLK NÅR DU SAMLAR DIN HÄR I HELIG SKRUD TRÄDER DIN UNGA SKARA INFÖR DIG SÅSOM DAGG UR MORGONRODNADENS SKÖTE. PS.110:3. En ingång finns även sedan 1965 på sakristians norra sida, vilken är försedd med en sekundärt placerad dörr med nitade järnplåtar.



Interiör beskrivning

Långhusets golv består av breda obehandlade brädor, eventuellt inlagda vid renoveringen 1885. Då tillkom även den nuvarande öppna bänkinredningen med profilerad nygotiska gavlar, som är indelad i två kvarter. Bänkarna är målade i en kraftfull gröngrå marmorering

och är sannolikt inte moderniserade. Väggarna är målade i en ljus terracottafärg. Taket täcks av ett flackt tunnvalv av breda brädor, målat i en ljusgrå ton. I väster finns pardörrar till en passage till vapenhuset, vilka har en spegelindelning och är målade i samma kraftfulla grågröna marmorering som bänkarna, läktarbarriären, orgeln, altarringen och altaret. Kyrkan saknar innanfönster och avrinning från ytterbågarna sker via zinkplåtsintäckningar och uppsamlingskärl. Predikstolen är placerad på den norra sidan med uppgång från öster. Den är placerad på ett kalkstensfundament, som eventuellt kan tillhöra en äldre kamin. Predikstolen var ursprungligen en altarpredikstol, som 1926-28 flyttades till sin nuvarande placering och byggdes om med bl a ny trappa.



Orgelläktaren i väster bärs upp av åttkantiga pelare, vilka liksom den raka läktarbarriären är målade i den kraftfulla grågröna marmoreringen. I läktarens undertak syns ilagningar och förändringar som sannolikt hör samman med de ursprungliga läktartrapporna som mynnade i kyrkorummet och som avlägsnades i samband med tornbygget. Läktaren nås numer via en trappa i passagen till tornet. Läktarens golv består av obehandlade breda brädor och läktarbänkarna från 1885 finns delvis bevarade. Orgeln är byggd 1826 av mjölnarsonen Carl Magnus Ringström i Ukna. Fasaden är mycket välbevarad och målad i grågrön marmorering. Läktarens norra sida upptas av en marmoreringsmålade inbyggnad för orgelbälgen.

Koret är beläget på samma golvnivå som långhuset med samma utformning och ytskikt som långhuset. På korväggen finns en rundbågig nisch flankerad av två pardörrar, varav den norra leder till sakristian och den södra är en blinddörr. Dörrarna tillhör originalinredningen och är målade i den grågröna marmoreringen. Altaret är av trä med kraftfull marmorering. Altarringen, som är genombruten med marmoreringsmålade svarvade balusterdockor, ansluter mot östväggen. Dopfunten är av kalksten och tillverkad under 1200-talet. Den lagades och

kompletterades 1959 efter förslag från arkitekt Kurt von Schmalensee. Kyrkan har två nummertavlor med förgyllda ovala gustavianska ramar.

Sakristian är belägen öster om koret med ingång från koret samt med en direktingång från sakristians norra sida. Utrymmet bakom koret är indelat till förstuga, sakristia och arkivrum. Sakristians golv är täckt av en blå textilmatta. Väggarna är målade i en vitgul ton och det äldre plana brädtaket är gråmålat. De enkla dörrbladen till förstuga och arkiv- och förrådsrum har en spegelindelning och är försedda med äldre smidda beslag. I sakristian förvaras ett äldre kors med svep.

Vapenhuset är beläget i tornets bottenvåning med ett golv av kvadratiska kalkstensplattor. Väggarna och taket är målade i en ljus gul ton. I söder och norr finns små kvadratiska kopplade fönster. Mot öster finns svängdörrar med överdel av frostat glas och däröver en rund öppning mot tornets trapphus.

Vindfånget eller passagen mellan vapenhus och långhus har samma typ av golv som vapenhuset. På södra sidan finns två gråmålade dörrar som leder till källare respektive torn. På norra sidan finns en dörr till ett förråd.



Tornets övre våningar nås via en trappa från passagens södra sida. Trappornets första våning har ett golv som täcks av en korkmatta, på väggarna finns klädhängare och i öster en gråmålad dörr till orgelläktaren. I väster finns en rund öppning till vapenhuset. Nästa våningsplan har samma utformning, men med en dörr åt väster. Tornrummet är inrett till ett litet kapell, som används för konfirmationsundervisning. Golvet är täckt av en korkmatta, väggarna är putsade i ljus grått och det plana putsade taket är vitt. I väster finns ett litet altare och i det sydöstra hörnet en kamin. Rummet är möblerat med 1885 års bänkar samt stolar från 1920-talet. Däröver finns klockvåningen och där är kyrkans västra yttervägg synlig med gavelns konsolfris samt äldre spritputs.

KULTURHISTORISK BEDÖMNING

Kyrkan och kyrkogården utgör tillsammans med de f d skolbyggnaderna och klockboden en kulturhistoriskt intressant kyrkomiljö.

Kyrkogården

En kulturhistorisk bedömning av kyrkogården redovisas i separat rapport efter avslutad kyrkogårdsinventering.

Kyrkobyggnaden

En del av murverket i kyrkans östra del härstammar sannolikt från den medeltida kyrkan och utgör en värdefull kunskapskälla om medeltida stenbyggnadsteknik. Kyrkans sedan byggnadstiden föga förändrade exteriör har en något ovanlig form, då långhuset tillkom ca 120 år tidigare än tornet. Exteriören präglas av den ursprungliga nyantika kyrkan från år 1800 och den på 1920-talet tillkomna tornkroppen. Kyrkorummets ursprungliga symmetriska indelning kvarstår till viss del även om interiören i hög grad präglas av de mycket genomgripande omgestaltningarna som genomfördes 1885 och 1926, då bl a den kraftfulla marmoreringen tillkom. Byggnads- och inredningsdetaljer av varierande ålder, som t ex det obehandlade trägolvet, gjutjärnsfönstren, den öppna bänkinredningen, de gustavianska nummertavlorna med tillhörande trappallar bidrar starkt till helhetsintrycket. Orgeln har ett lokalhistoriskt intresse då den uppfördes av en autodidakt orgelbyggare från grannsocknen. Dessutom är bälghuset med trampaordningen intakt.

Värt att notera är även att långhuset saknar innanfönster och att tornuret fortfarande dras upp manuellt.

Sammanfattning

- Kyrkans exteriör karakteriseras av de två byggnadsperioderna 1798-1802 och 1926-1928 och den utgör ett välbevarat och intressant exempel på respektive tids byggnadskonst.
- Det på 1920-talet tillbyggda tornet är, såväl interiört som exteriört, i det närmaste intakt sedan uppförandet och utgör ett välbevarat exempel på 1920-talets arkitektursyn.
- Kyrkan präglas i hög grad interiört av de förändringar som utfördes 1885 och 1926. Dessa är betydelsefulla inslag i kyrkans byggnadshistoriska utveckling, där den kraftfulla grågröna marmoreringen utgör ett dominerande inslag.
- Från den medeltida kyrkan kvarstår en del inventarier, däribland dopfunten och krucifixet. Dessa föremål visar på en lång historisk kontinuitet och sambandet med den nu rivna medeltidskyrkan.

HÄNDELSELISTA

Förteckningen gör inga anspråk på att vara komplett. Den bygger enbart på nedan redovisade källor och kan i framtiden komma att revideras.

- 1200-1299 Nybyggnad – Kyrka av sten, riven i samband med att den nuvarande kyrkan byggdes 1798. Eventuellt kan medeltida murar kvarstå i den nuvarande kyrkans östra del. (SvK, ÖLM)
- 1200-1299 Specifika inventarier – dopfunt av kalksten, restaurerad 1959. (ÖLM)
- 1300-1399 Specifika inventarier – triumfkrucifix av trä. (ÖLM)
- 1744 Nybyggnad – Klockbod av trä av Peter Mattson från Borkhult. (BR)

- 1796 Ritningar till nybyggnad av kyrka, signerade arkitekt Per Wilhelm Palmroth. (SvK)
- 1798 – 1802 Nybyggnad – Kyrka**, arkitekt Per Wilhelm Palmroth, uppförd av byggmästare Johan Erik Berg. (BR, ÖLM)
- 1804 Invigning 2 september av kyrkobyggnaden. (SvK)
- 1804 Ritning till torn. Ej utfört. (SvK)
- 1825–1899 Ändring – ommålning, interiör. (SvK)
- 1826 Fast inredning – orgel tillverkad av mjölnarsonen Carl Magnus Ringström, Ukna, ombyggdes 1850, renoverades 1912 och 1984. (SvK)
- 1850 Ändring – fast inredning, orgeln från 1826 byggdes om och till av Anders Jonsson, Ringarum. (BR, ÖLM)
- 1875-1900 Ändring – ombyggnad, exteriör, taket försågs med plåt. Oklart vilket material det ursprungligen var. (ÖLM)
- 1885 Ändring – ombyggnad, exteriör, troligen tillkom gjutjärnsfönstren. (SvK)
- 1885 Ändring – ombyggnad, interiör, ny bänkinredning, ev. ny altarring, ommålning. (BR)
- 1885 Teknisk installation – kamflänskamin. (SvK)
- 1912 Ändring – fast inredning, orgeln från 1826 renoverad av O Erickson, Norrköping. (SLC)
- 1926–1928 Nybyggnad – Torn** av tegel, ritningar av Karl Martin Westerberg, uppförd av byggmästare Glad i Höversby. (SvK)
- 1926–1928 Vård / underhåll, exteriör, kalkavfärgning, fönsterbågarna målades i mörkt grönt, taken målades svarta m.m. (SvK)
- 1926–1928 Ändring – restaurering, interiör, ändrad färgsättning till den nuvarande, ombyggnad av altarpredikstolen, arrangemang av den nuvarande altaruppsatsen, predikstolen flyttad till norra väggen, ny uppgång till orgelläktaren, ändring av altarring. Arkitekt K M Westerberg. Konservator Sven Sundbaum. (BR, SvK)
- 1926–1928 Teknisk installation – ny uppvärmning med lågtrycksånga, pannan i tornets källare. (SvK)
- 1926-1928 Isolering - valvet isolerades med koksaska och sågspån över impregnerad papp. (SvK)
- 1959 Specifika inventarier – den medeltida dopfunten lagades och kompletterades efter förslag av arkitekt Kurt von Schmalensee. (ÖLM)
- 1965 Ändring – ombyggnad, exteriör, ny- eller återupptagen port på sakristians nordsida. Ingenjör Ture Jangvik, Linköping. (SvK)
- 1965 Ändring – ombyggnad, interiör, ändring av ett arkivrum till skrudrum, omdaning av sakristia och utrymme bakom kor. Ingenjör Ture Jangvik, K-Konsult, Linköping. (BR)

- 1967 Fast inredning – kororgel tillverkad av John Grönvall Orgelbyggeri, Lilla Edet. (SvK)
- 1978 Vård / underhåll, exteriör, putsrenovering och avfärgning, omputsning av sockel. Ingenjör Ture Jangvik, K-Konsult, Linköping. (SvK)
- 1978 Ändring – teknisk installation, delvis förnyelse av elinstallationen, automatisk klockringning och lucköppning. (SvK, ÖLM)
- 1984 Ändring - fast inredning, orgeln från 1826 renoverad av Jens Ole Nielsen och Klaus Bro Olsen, Danmark. (ÖC 1984-06-04)
- 1991 Fast inredning – digital orgel i koret. (SvK)
- 1995 Ändring - ombyggnad, interiör, de två bakersta bänkarna togs bort, ommålning med bibehållande av 1926 års färgsättning. Väggarna målade med en silikatfärg. Arkitekt Magnus Ahrén, Linköping. (ÖLM)
- 1995 Teknisk installation – nya elradiatorer. (SvK)
- 1999-2000 Vård/underhåll, exteriör, omläggning av taket med falsad slätplåt. Utbyte av frostsprängt tegel vid lanterninen m.m. (ÖLM)
- 2003-2007 Kulturhistorisk inventering av kyrkan och kyrkomiljön, utförd av Östergötlands länsmuseum på uppdrag av Linköpings stift.

Förkortningar

BR – Bebyggelseregistret - kulturhistorisk bebyggelseinformation, Riksantikvarieämbetet; www.bebyggelseregistret.raa.se

SLC – Carlsson, Sten L., Sveriges kyrkorglar, Lund 1973.

SvK - Manuskript till Kyrkobyggnader 1760-1860, del 5, Östergötland. Sveriges Kyrkor. Riksantikvarieämbetet.

ÖLM – Östergötlands länsmuseums topografiska arkiv

Ömd – Ullén, Marian, Ljungstedt, Sune, Östergötlands medeltida dopfuntar, Riksantikvarieämbetet 2003.

BEFINTLIGA SKYDDSFORMER

Kyrkan och kyrkogården är skyddade enligt Lagen om kulturminnen 4 kap.

Yxnerums kyrka, K13, är utvärderad som kulturhistorisk värdefull miljö i

kulturminnesprogrammet för Östergötland, utgivet av länsstyrelsen i Östergötlands län 1983.

KÄLLOR

Bebyggelseregistret - kulturhistorisk bebyggelseinformation, Riksantikvarieämbetet; www.bebyggelseregistret.raa.se

Manuskript till Sveriges Kyrkor, Kyrkobyggnader 1760-1860, del 5, Östergötland. Riksantikvarieämbetet.

Ridderstad, Anton, Historiskt, Geografiskt och Statistiskt lexikon öfver Östergötland, M-Ö, Norrköping 1877.

Sveriges Bebyggelse, Östergötlands län, del VII, Uddevalla 1951.

Söderbäck, Olof, Yxnerum - en hembygdsbok, Åtvidaberg 1994.

Östergötland, landskapets kyrkor. Red. Ingrid Sjöström och Marian Ullén.
Forskningsprojektet Sockenkyrkorna. Kulturarv och bebyggelsehistoria.
Riksantikvarieämbetet 2004.
Östergötlands läns kalender 1872.
Östergötlands läns museums arkiv

Övriga inventeringar

Sedan 2002 pågående inventering av kyrkogårdar/begravningsplatser i Östergötlands län, utförs av Östergötlands läns museum.

Bogårdsmurar i Linköpings stift, Östergötlands län, Grenberger Byggnadsrestaureringskontor 2004.

Prästgårdsinventeringen i Östergötlands län, utförd av Östergötlands läns museum 1978.

Skolinventeringen i Östergötlands län, utförd av Östergötlands läns museum 1978.

Kartor

Häradsökonomisk karta 1868-1877, Yxnerum

Ökonomisk karta, 1946 och 1981, blad 8G 2e Yxnerum

*Sammanställt av Östergötlands läns museum i december 2003, kompletterat i oktober 2007.
Den kulturhistoriska bedömningen har utförts i samverkan med Linköpings stift i december 2003.*